



*Հերագուրական խմբի ղեկավար՝
ԱՆԱՀԻՏ ՄԵՐԳԵՅԻ ՄԵԼՔՈՒՄՅԱՆ
տնտեսագիտության դոկտոր, պրոֆեսոր*

*Հերագուրական խմբի անդամներ՝
ԹԵՐԶՅԱՆ ՀԱՐՈՒԹ
ՆԻԿՈՂՈՍՅԱՆ ՄԱՐԻՆԵ
ՇԱՀԲԱԶՅԱՆ ԱՆԱՀԻՏ
ԿԱՐԱՊԵՏՅԱՆ ԼՈՒՍԻՆԵ
ՇԱՀԲԵԿՅԱՆ ԱՍՏՂԻԿ
ՎԱՀԱՆՅԱՆ ԱՆԻ
ԱՎԱՆԵՍՈՎԱ ՄԱՐԻԱ*

ԳՈՐԾԱԶՐԿՈՒԹՅՈՒՆԸ ԵՎ ԱՇԽԱՏԱՎԱՐՁԻ ԱՆՀԱՎԱՍԱՐՈՒԹՅՈՒՆԸ ՀՀ-ՈՒՄ

Ե Ր Ե Վ Ա Ն
«ՏՆՏԵՍԱԳԵՏ» ՀՐԱՏԱՐԱԿՉՈՒԹՅՈՒՆ
2014

ՀՏԴ 331.56/.57:331.21(479.25)
ԳՄԴ 65.9(2Հ)245
Գ 820

**Հրատարակության է երաշխավորել
ՀՊՏՀ գիտական խորհուրդը**

Մասնագիտական խմբագիր՝

Շահբազյան Ա. Վ.
սախտենտ

Գրախոսներ՝

Թավադյան Մ. Ն.

տ.գ.թ, դոցենտ

Մկրտչյան Թ. Մ.

տ.գ.թ, դոցենտ

Խմբագրական խորհուրդ՝

Աթոյան Կ. Լ. (սախագահ)

տ.գ.դ., պրոֆեսոր

Վարդանյան Գ. Ի.

տ.գ.դ., պրոֆեսոր

Սուվարյան Յու. Մ.

ՀՀ ԳԱԱ ակադեմիկոս,

տ.գ.դ., պրոֆեսոր

Ավետիսյան Ս. Ս.

տ.գ.դ., պրոֆեսոր

Գ 820 Գործազրկությունը և աշխատավարձի անհավասարությունը ՀՀ-ում / Ա.
Մելքունյան և ուրիշներ.– Եր.: Տնտեսագետ, 2014 –84 էջ.–(«Ամբերդ» մատենաշար):

Սույն գիտական հետազոտության մեջ քննարկվում են գործազրկության և աշխատավարձի ոլորտային, մարզային և գենդերային անհավասարության հիմնախնդիրները ՀՀ-ում: Էկոնոմետրիկ մոդելների միջոցով ուսումնասիրվել է գործազրկության վրա մի շարք գործոնների ազդեցությունը: Ներկայացված են նաև աշխատուժի ընտրանքային սոցիոլոգիական հետազոտության արդյունքները Երևանի վեց համայնքում: Առանձնահատուկ ուշադրություն է հատկացվել ՀՀ մարզերում աշխատավարձի շերտավորման, փոփոխության, ինչպես նաև գործազրկության և իրական աշխատավարձի աճի կախվածության ուսումնասիրությանը: Հետազոտության հիման վրա մշակվել են առաջարկություններ՝ ՀՀ-ում գործազրկության նվազեցման և աշխատավարձի կարգավորման վերաբերյալ:

ՀՏԴ 331.56/.57:331.21(479.2)
ԳՄԴ 65.9(2Հ)245

ISBN 978-9939-61-097-9

© «Ամբերդ» հետազոտական կենտրոն, 2014 թ.
© «Տնտեսագետ» հրատարակչություն, 2014 թ

Ներածություն 5

1. Գործազրկության տարածաշրջանային առանձնահատկությունները ՀՀ-ում և դրա վրա ազդող գործոնները 7

2. Մարզերում գործազրկության և մի շարք գործոնների կապվածության ուսումնասիրությունը պանելային փոփոխականներով էկոնոմետրիկ մոդելների օգնությամբ 11

3. Աշխատավարձի շարժը և դրա շերտավորումը ՀՀ-ում 16

4. Աշխատուժի ընտրանքային սոցիոլոգիական հետազոտությունը Երևան քաղաքում..... 27

4.1. Մեթոդաբանությունը 27

4.2. Աշխատուժի ընտրանքային սոցիոլոգիական հետազոտության արդյունքները Երևանի վեց համայնքում 28

4.3. Երևանում գործազուրկ լինելու հավանականության վրա ազդող գործոնների հետազոտումը էկոնոմետրիկ մոդելների օգնությամբ..... 38

5. ՀՀ տնտեսությունում գործազրկության և իրական աշխատավարձի աճի տեմպերի միջև կախվածության հետազոտումը էկոնոմետրիկ մոդելների օգնությամբ 45

6. Գործազրկության և իրական աշխատավարձի աճի տեմպի կախվածության հետազոտումը ՀՀ մարզերում..... 52

7. ՀՀ աշխատուժի շուկայական պահանջարկի վերլուծությունը էլեկտրոնային տեղեկատվական աղբյուրների ուսումնասիրության հիման վրա..... 58

Եզրակացություններ և առաջարկություններ 63

Օգտագործված գրականության ցանկ 69

Հավելվածներ 72

Անփոփումներ..... 81

Հայաստանի Հանրապետության տնտեսության համար կարևորագույն խնդիր է զարգացման բարձր տեմպերի ապահովումը, իսկ տնտեսական զարգացման վրա անմիջականորեն ազդող հիմնական գործոններից է աշխատանքային ներուժի արդյունավետ օգտագործումը:

ՀՀ աշխատանքի շուկայում առկա են մի շարք խնդիրներ, այդ թվում՝ բարձր գործազրկություն, ցածր աշխատավարձ, թաքնված զբաղվածություն, ըստ մարզերի աշխատաշուկայի և տնտեսության անհավասարաչափ զարգացում, աշխատաշուկայի ենթակառուցվածքների թույլ զարգացում, աշխատաշուկայի քաղաքականության մեջ ֆինանսական լծակների թույլ կիրառում և աշխատավարձի անհավասարություն՝ ըստ մարզերի, տնտեսական գործունեության տեսակների և սեռերի: Աշխատավարձի խթանիչ դերը տնտեսության շատ ոլորտներում շեշտակիորեն նվազել է:

ՀՀ-ում գործազրկության կրճատման և աշխատավարձի կարգավորման այս հիմնախնդիրների քննարկումն ու վերլուծությունը, դրանց լուծման ուղիների որոնումն էլ բնորոշում են հետազոտության թեմայի արդիականությունը: Քանի որ այդ հիմնախնդիրներից շատերը հատուկ են ոչ միայն ՀՀ-ին, այլև ԱՊՀ մյուս պետություններին, Արևելյան ու Կենտրոնական Եվրոպայի երկրներին, ապա այդ հանգամանքն ավելի է ընդգծում թեմայի հրատապությունը:

Աշխատաշուկայի, այդ թվում՝ գործազրկության և աշխատավարձի խնդիրների քննարկման ու լուսաբանման գործում ծանրակշիռ ներդրում ունեն տնտեսագիտական տարբեր դպրոցների հիմնադիրները, ինչպես նաև արևմտյան ժամանակակից տնտեսագիտության ներկայացուցիչները: Կատարված հետազոտությունները հենված են տեսական և գործնական մոտեցումների համադրման վրա: Որպես տեսական հիմք ընդունվել են աշխատանքի տնտեսագիտության, տնտեսագիտության առկա հիմնական դրույթները, որոնց շրջանակում կատարվել է աշխատանքի հիմնական վարկածների առաջադրումը: Տեսական աշխատությունների հիման վրա ձևակերպվել են նաև հետազոտության արդյունքները:

Երևանի 6 համայնքում կատարվել է աշխատուժի ընտրանքային հետազոտություն, ինչպես նաև էկոնոմետրիկ մոդելների միջոցով գործազրկության ու աշխատավարձի միջև կախվածության ուսումնասիրություն:

Հետազոտության արդյունքներն ունեն ինչպես տեսական, այնպես էլ գործնական նշանակություն, քանի որ կիրառելի են գործազրկության կրճատման, զբաղվածության ծրագրերի մշակման, աշխատանքի շուկայի և աշխատավարձի կարգավորման քաղաքականության բարելավման հիմնավորումների համար:

Հետազոտության մեջ կիրառվել են գործոնային ագրեգացված վիճակագրական վերլուծության, համեմատական վերլուծության, ընտրանքային վիճակագրական հետազոտության եղանակները: Գնահատումները կատարվել են երկչափ գծային և ոչ գծային էկոնոմետրիկ մոդելների, բազմաչափ գծային և ոչ գծային էկոնոմետրիկ մոդելների, պանելային փոփոխականներով էկոնոմետրիկ մոդելների և երկարժեք ընտրության էկոնոմետրիկ մոդելների միջոցով: Վերլուծության նպատակով օգտագործվել են SPSS և E-Views հետազոտությունների համար նախատեսված ծրագրային փաթեթները:

Էկոնոմետրիկ մոդելավորման և տնտեսական վերլուծության ընթացքում օգտագործվել են ժամանակային բնույթի բազմաթիվ վիճակագրական տվյալներ՝ եռամսյակային, տարեկան, տարածական, տվյալներ մարզերի կտրվածքով և այլն: Որպես վիճակագրական տվյալների աղբյուր ծառայել են ՀՀ Ազգային վիճակագրական ծառայության (ԱՎԾ) և հետազոտական խմբի սոցիոլոգիական հարցումների տվյալները, այդ թվում՝ տնային տնտեսություններում ԱՎԾ-ի իրականացրած աշխատուժի ընտրանքային հետազոտության տվյալները:

ԳՈՐԾԱԶՐԿՈՒԹՅԱՆ ՏԱՐԱԾԱՇՐՋԱՆԱՅԻՆ ԱՌԱՆՁՆԱՀԱՏԿՈՒԹՅՈՒՆՆԵՐԸ ՀՀ-ՈՒՄ ԵՎ ԴՐԱ ՎՐԱ ԱԶԴՈՂ ԳՈՐԾՈՆՆԵՐԸ

ՀՀ աշխատանքի շուկայում առկա իրավիճակը մեծապես պայմանավորված է դեռևս 1990-ական թվականներին գործազրկության ներհուսքի բարձր և գործազրկությունից ցածր արտահոսքի գործակիցներով, ինչը հանգեցրել էր գործազրկության միջին տևողության աճին:

2011 թ. գործազրկության միջին տարեկան պաշտոնական ցուցանիշը ՀՀ-ում նվազել է մինչև 6.2 տոկոս, իսկ 2013 թ. մարտի վերջին՝ մինչև 4.3 տոկոս: Սակայն գրանցված գործազրկության վերաբերյալ տվյալները չեն արտացոլում տնտեսության մեջ իրական գործազրկության մակարդակը, որը պետք է ընդգրկի նաև չգրանցված և թաքնված գործազրկությունները: Ըստ տնային տնտեսություններում ՀՀ Ազգային վիճակագրական ծառայության աշխատուժի ընտրանքային հետազոտության տվյալների, գործազրկության իրական մակարդակը ՀՀ-ում՝ հաշվարկված Աշխատանքի միջազգային կազմակերպության մեթոդաբանության հիման վրա, 2011 թ. կազմել է 18.4 տոկոս, իսկ 2012 թ.՝ 17.3 տոկոս, ինչը նախորդ տարիների ցուցանիշների համեմատ զգալի ցածր է:

2013 թ. հունվարի 1-ի դրությամբ ՀՀ «Զբաղվածության պետական ծառայություն» գործակալությունում գրանցված էր 62.4 հազար գործազուրկ, սակայն, ըստ ընտրանքային հետազոտության տվյալների, նրանց միջին տարեկան թվաքանակը գրեթե չորս անգամ ավելին էր՝ 245.5 հազար:

ՀՀ-ում գործազրկության ցուցանիշները 1992–2012 թթ. բնութագրվում են հետևյալ տվյալներով՝

Գործազրկության մակարդակի շարժը ՀՀ-ում՝
1992–2012 թվականներին

Աղյուսակ 1

Տարեթիվ	Ընդամենը, ՀՀ
1992	1,8
1995	6,7
2000	10,7
2005	8,2
2008	16,4
2009	18,7
2010	19,0
2011	18,4
2012*	17,3

* 2008–2012 թթ. ՀՀ ԱՎԾ-ի գործազրկության տվյալները՝ ստացված տնային տնտեսու թյունների հետազոտությունների արդյունքում

Ըստ հանրապետության մարզերի՝ գործազրկության 2008–2012 թթ. համեմատական վերլուծության արդյունքները վկայում են մարզերի միջև գործազրկության մակարդակի զգալի տարբերությունների մասին: Ընդ որում, այդ տարբերությունները խորանում են՝ կախված մայրաքաղաքից մարզի ունեցած հեռավորությունից: Ինչպես երևում է աղյուսակ 1.2-ից, գործազրկության մակարդակը 2012 թ. հատկապես բարձր է եղել Երևանում (25.8%), Շիրակի (22.4%), Լոռու (20.1%) և Կոտայքի (20.4%) մարզերում: Այդ մարզերում գործազրկության ցուցանիշը գերազանցում է միջին հանրապետական ցուցանիշը:

Գործազրկության մակարդակը՝ ըստ ՀՀ մարզերի (ժամանակաշրջանի վերջի դրությամբ)

Աղյուսակ 1.2

	Գործազրկության մակարդակը (տոկոսներով)		
	2008	2010	2012
Ընդամենը, ՀՀ	16,4	19,0	17,3
Երևան	23,7	29,9	25,8
Արագածոտն	9,2	8,1	4,1
Արարատ	8,8	6,6	4,9
Արմավիր	4,5	10,4	6,7
Գեղարքունիք	5,5	8,9	11,1
Լոռի	17,2	19,7	20,1
Կոտայք	21,3	19,2	20,4
Շիրակ	24,4	22,0	22,4
Սյունիք	11,3	12,2	14,8
Վայոց Ձոր	17,6	13,7	8,7
Տավուշ	12,0	10,9	11,0

Աղբյուր՝ ՀՀ ԱՎԾ տնային տնտեսությունների հետազոտության տվյալներ

Գործազրկության մակարդակի վրա ազդող գործոններից են ՀՆԱ-ի դեֆլյատորի փոփոխությունները, գների ու աշխատավարձի տղանի տեմպերը: Անկասկած, աշխատավարձ–գործազրկություն հարաբերակցության վրա ազդում են աշխատանքի շուկայի ճկունության և մարզերում դրա զարգացման աստիճանը, այդ թվում՝ նվազագույն աշխատավարձի մասին օրենսդրությունը, արդյունավետ աշխատավարձի սահմանումը և մի շարք այլ գործոններ:

Դիտարկենք ԱՊՀ մի շարք պետություններում 2005–2012 թթ. աշխատավարձի, սպառողական գների և գործազրկության ցուցանիշների փոփոխությունները (աղյուսակ 1.3): Գործազրկության կրճատումը Բելառուսում, Մոլդովայում, Ռուսաստանում և Ուկրաինայում ուղեկցվել է իրական աշխատավարձի աճով: Դա հատկապես ակնհայտ էր Վրաստանում, Ղազախստանում, Ղրղզստանում և Մոլդովայում: ԱՊՀ մյուս պետություններում գոր-

ծագրվությունը և իրական աշխատավարձը նվազել են սպառողական գների աճի հետևանքով: Միակ բացառությունը Տաջիկստանն է, որտեղ աճել են և՛ գործազրկությունը, և՛ աշխատավարձը:

Աղյուսակ 1.3

Գործազրկության մակարդակը, սպառողական գների և միջին ամսական աշխատավարձի շարժը ԱՊՀ երկրներում (տոկոսներով)

Երկրներ	Գործազրկության մակարդակը		ՄԳԻ (միջին տարեկան)		Իրական միջին աշխատավարձը (տոկոսային փոփոխությունը դեկտեմբերին՝ նախորդ տարվա դեկտեմբերի նկատմամբ)	
	2005	2012	2005	2012	2008	2012
Բելառուս	1.5	0.5	110	159	110.9	135.2
Ղազախստան	1.2	0.4	108	105	99.5	100.9
Ղրղզստան	3.3	2.4	104	103	113.1	95.4
Մոլդովա	1.5	2.1	112	105	106.3	100.8
Ռուսաստանի	2.5	1.4	113	105	101.8	105
Տաջիկստան	2.1	2.4	108	113	111.9	115.5
Ուկրաինա	4.3	2.5	114	101	97.7	110.8
Ադրբեջան	1.3	0.8	110	101	110	101

Աղբյուր՝ ՀՀ ԱՎԾ և ԱՊՀ միջազգային վիճակագրական կոմիտեի տվյալներ

ՀՀ-ում գործազրկության և սղաճի փոփոխություններն առավել մանրամասն քննարկվել են 1992–2012 թվականների տվյալներով:

Աղյուսակ 1.4

Գործազրկության, աշխատավարձի և գների սղաճի փոփոխությունները ՀՀ-ում 1992–2012 թթ. (տոկոսային փոփոխությունները նախորդ տարվա նկատմամբ)

Տարիներ	Գործազրկության մակարդակը (տոկոսներով)	Մեկ աշխատողի միջին ամսական իրական աշխատավարձը	Սպառողական գների ինդեքսը
	U	W	CPI
1992	1.8	414.0	828.7
2000	11.7	114.2	99.2
2008	16.4	112.8	109,0
2009	18.7	106.2	103,4
2010	19.0	102.2	108,2
2011	18.4	105.8	107,7
2012*	17.3	109.9	102,6

Աղբյուր՝ ՀՀ Ազգային վիճակագրական ծառայություն:

* 2008–2012 թթ. գործազրկության ՀՀ ԱՎԾ -ի տվյալները՝ տնային տնտեսությունների հետազոտությունների արդյունքում ստացված:

Ինչպես ցույց է տալիս աղյուսակ 1.4-ի տվյալների վերլուծությունը, 1992–2000 թթ. աշխատավարձի և գների սղաճի տեմպերի նվազեմանը զուգահեռ աճել է գործազրկությունը: Այսպես, եթե 1992 թ. սպառողական գների ինդեքսի փոփոխությունը կազմել է 829 տոկոս, իսկ միջին ամսական աշխատավարձինը՝ 414 տոկոս, ապա գործազրկությունը կազմել է 11.7 տոկոս: 2008–2012 թթ. տնային տնտեսությունների ընտրանքային հետազոտությամբ ստացված գործազրկության տվյալները ևս վկայում են աշխատավարձի և գործազրկության հակադարձ կախվածության մասին:

**ՄԱՐԶԵՐՈՒՄ ԳՈՐԾԱԶՐԿՈՒԹՅԱՆ ԵՎ
ՄԻ ՇԱՐՔ ԳՈՐԾՈՆՆԵՐԻ ԿԱՊՎԱԾՈՒԹՅԱՆ
ՈՒՍՈՒՄՆԱՍԻՐՈՒԹՅՈՒՆԸ ՊԱՆԵԼԱՅԻՆ
ՓՈՓՈԽԱԿԱՆՆԵՐՈՎ ԷԿՈՆՈՄԵՏՐԻԿ
ՄՈԴԵԼՆԵՐԻ ՕԳՆՈՒԹՅԱՄԲ**

Մարզերում գործազրկության մակարդակի ուսումնասիրությունները ցույց տվեցին, որ առկա մյուս սոցիալ-տնտեսական խնդիրների շարքում ամենալուրջը գործազրկությունն է¹: Գործազրկության 1% աճը հանգեցնում է իրական աշխատավարձի աճի տեմպի նվազման, ինչը նշանակում է, որ անկախ նրանից, թե ինչ քաղաքականություն է վարվում եկամուտների մասով, իրական եկամուտները կնվազեն, եթե գործազրկության մակարդակը միաժամանակ չկրճատվի: Գործազրկության կրճատումը երկարատև և նպատակաուղղված աշխատանք է: Սակայն մարզերում կայուն տնտեսական իրավիճակ ապահովելու նպատակով անհրաժեշտ է անցնել այդ ճանապարհով: Վերն ասվածը հիմք ընդունելով՝ սույն հետազոտությամբ ուսումնասիրվել է, թե գործազրկությունը, իր հերթին, ինչ գործոններից է կախված: Այդ գործոնների շարքում առանձնացվել են մարզերում բնական աճը, զբաղվածությունը արդյունաբերությունում, գյուղատնտեսությունում, շինարարությունում և ծառայությունների ոլորտում:

Վերը նշված կապը ներկայացնելու նպատակով դիտարկվել է հետևյալ էկոնոմետրիկ մոդելը.

$$UN_{it} = \alpha_0 + \alpha_1 NG_{it} + \alpha_2 AGR_{it} + \alpha_3 CNS_{it} + \alpha_4 IND_{it} + \alpha_5 SERV_{it} + \varepsilon_{it} \quad (1)$$

որտեղ՝

UN_{it} – i –րդ մարզի գործազրկության մակարդակն է t –րդ տարում,

NG_{it} – i –րդ մարզի բնական աճն է t –րդ տարում,

$AGR_{it}, CNS_{it}, IND_{it}, SERV_{it}$ – i –րդ մարզում զբաղվածության մակարդակն է, տնտեսության հետևյալ ոլորտներում՝ գյուղատնտեսություն, շինարարություն, արդյունաբերություն և ծառայություններ, t –րդ տարում,

$\alpha_0, \alpha_1, \alpha_2, \alpha_3, \alpha_4, \alpha_5$ – մոդելի անհայտ պարամետրերն են,

ε_{it} – մոդելի պատահական սխալն է t –րդ տարում,

t – տարվա ինդեքսն է: Սույն հետազոտությունը ընդգրկում է 2000–2011 թթ. ժամանակահատվածը:

i – մարզի ինդեքսն է: Աշխատանքում դիտարկվում են ՀՀ տասը մարզը:

¹<http://armstat.am/am/?nid=50>

Այս մոդելը գնահատելու նպատակով անհրաժեշտ է մոդելը ներկայացնել շեղումներով.

$$un_{it} = \alpha_1 ng_{it} + \alpha_2 agr_{it} + \alpha_3 cns_{it} + \alpha_4 ind_{it} + \alpha_5 serv_{it} + \vartheta_{it} \quad (2)$$

որտեղ՝

$$un_{it} = UN_{it} - \overline{UN}_i$$

$$ng_{it} = NG_{it} - \overline{NG}_i$$

$$agr_{it} = AGR_{it} - \overline{AGR}_i$$

$$cns_{it} = CNS_{it} - \overline{CNS}_i$$

$$ind_{it} = IND_{it} - \overline{IND}_i$$

$$serv_{it} = SERV_{it} - \overline{SERV}_i$$

$$\vartheta_{it} = s_{it} - \bar{s}_i$$

$\overline{UN}_i, \overline{NG}_i, \overline{AGR}_i, \overline{CNS}_i, \overline{IND}_i, \overline{SERV}_i, \bar{s}_i$ – էրբեք համապատասխան փոփոխականների միջիններն են:

Մոդելում բացակայում է ազատ անդամը, հետևապես՝ մարզերին հատուկ էֆեկտները՝ α_i , հաշվարկելու նպատակով անհրաժեշտ է դիտարկել հետևյալ բանաձևը.

$$\alpha_i = \overline{UN}_i - \alpha_1 \overline{NG}_i - \alpha_2 \overline{AGR}_i - \alpha_3 \overline{CNS}_i - \alpha_4 \overline{IND}_i - \alpha_5 \overline{SERV}_i \quad (3)$$

Այսպիսով, գնահատելով (2) էկոնոմետրիկ մոդելը փոքրագույն քառակուսիների եղանակով, կստանանք ֆիքսված էֆեկտներով գնահատականները²: Գնահատումից առաջ պարզվել է, որ մոդելում առկա է հետերոսկեդաստիկություն, որը հաշվի առնելու նպատակով համապատասխան գործակիցների սխալները ճշգրտվել են: Գնահատման արդյունքները կարելի է տեսնել ստորև ներկայացված աղյուսակ 2.1-ում:

Աղյուսակ 2.1-ից պարզ երևում է, որ մոդելը լավն է, քանի որ բոլոր վիճակագրական չափանիշները պահպանված են: Հետևաբար, գնահատված մոդելը կարելի է ներկայացնել հետևյալ տեսքով.

$$un_{it} = -2.87ng_{it} + 2.66agr_{it} + 3.29cns_{it} + 2.80ind_{it} + 2.39serv_{it} \quad (4)$$

²Вербик Марно, Путеводитель по современной эконометрике. Пер. с англ. В. А. Банникова. Научн. ред. и предисл. С. А. Айвазяна. — М: Научная книга, 2008. — 616 с. «Библиотека Солев». ст. 146-148.

Աղյուսակ 2.1

Կախյալ փոփոխական: UN1 Գնահատման մեթոդ: Պանելային փոքրագույն քառակուսիների Ընդրանք: 2002-2010 Ներառված ժամանակահատված: 9 Cross-sections included: 10 Ընդհանուր պանելային դիզայններ: 90 Ուսյթի տարածական տրվյալներով արանդարտ սխալներ և կոմպրիսիա				
Փոփոխական	Գործակից	Ստ. սխալ	t-վիճակագիր	Հավ.
SERV1	2.39	0.9896	2.42	0.0177
NG1	-2.87	0.4044	-7.09	0.0000
IND1	2.80	0.9349	2.99	0.0037
CNS1	3.29	0.6637	4.96	0.0000
AGR1	2.66	0.8924	2.99	0.0038
C	-0.07	0.3645	-0.19	0.8464
Էֆեկտների հատուկացում				
Ֆիքսված տարածական (dummy variables)				
R-քառակուսի	0.51	Կախյալ փոփոխականի միջին արժեք		0.008
Ուղղ. R-քառակուսի	0.49	Կախյալ փոփոխականի միջին քառ. շեղում		6.95
Ռեգրեսիայի ստ. սխալ	5.81	Ակայկի տեղ. չափանիշ		6.50
Մնացորդային քառակուսային գումար	2535.8	Շվարցի չափանիշ		6.92
Մաքսիմալ ճշմարտանմանության ֆունկցիայի արժեք	-277.94	Հաննան-Քուլին չափանիշ		6.67
F-վիճակագիր	3.73	Դարբին-Ուաթսոնի վիճ.		1.67
Հավ(F-վիճակագիր)	0.000098			

Այժմ՝ օգտագործելով ստացված (4) գնահատված մոդելը, կարող ենք ներկայացնել յուրաքանչյուր մարզին հատուկ էֆեկտները, որոնք ներառում են այն գործոնները, որոնք ժամանակից կախված չեն: Հաշվարկների արդյունքները ներկայացված են աղյուսակ 2. 2-ում:

Յուրաքանչյուր մարզին հատուկ էֆեկտները

<i>Մարզեր (i)</i>	<i>Ճ_i</i>
1 – Տավուշ	1.14
2 – Գեղարքունիք	-2.28
3 – Լոռի	-2.48
4 – Կոտայք	-1.56
5 – Արագածոտն	-0.16
6 – Արարատ	-3.61
7 – Արմավիր	-3.13
8 – Շիրակ	2.86
9 – Սյունիք	4.42
10 – Վայոց ձոր	4.82

Ստացված արդյունքների տնտեսագիտական մեկնաբանությունը կարելի է շարադրել հետևյալ կերպ.

1. Բնական 1% աճը, այլ հավասար պայմաններում, հանգեցնում է գործազրկության մակարդակի կրճատման՝ միջինում 2.87%-ով: Հետևապես, բնական աճը խթանող քաղաքականությունների իրականացումը մեծապես կնպաստի գործազրկության կրճատմանը:
2. Եթե գյուղատնտեսությունում զբաղվածության մակարդակը աճի 1%-ով, ապա, այլ հավասար պայմաններում, գործազրկությունը կավելանա՝ միջինում 2.66%-ով: Սա պայմանավորված է նրանով, որ մյուս ոլորտներում կառաջանա աշխատուժի պակասուրդ:
3. Շինարարության ոլորտում զբաղվածության 1% աճը կհանգեցնի, այլ հավասար պայմաններում, գործազրկության աճի՝ միջինում 3.29%-ով:
4. Արդյունաբերությունում զբաղվածության 1% աճը բերում է, այլ հավասար պայմաններում, գործազրկության ավելացում՝ միջինում 2.80%-ով :
5. Եվ, վերաջապես, ծառայությունների ոլորտում զբաղվածության 1% աճը բերում է, այլ հավասար պայմաններում, գործազրկության աճ՝ միջինում 2.39%:
6. Փաստորեն, զբաղվածության ոլորտային կառուցվածում համապատասխան փոփոխություններ կատարելով՝ ևս կարելի է էականորեն ազդել գործազրկության մակարդակի վրա:
7. Մարզերին հատուկ էֆեկտները դիտարկելիս տեսնում ենք, որ գործազրկության ամենամեծ աճ դիտվում է Վայոց Ձորում՝ 4.82%-ով: Սա կարող է պայմանավորված լինել մայրաքաղաքից տվյալ մարզի ունեցած հեռավորությամբ, մարզի տարածքի մեծությամբ: Սա-

կայն, եթե ուշադիր լինենք, ապա կտեսնենք, որ Երևանից մեծ հեռավորության վրա գտնվող մարզերում դիտվում է գործազրկության աճ: Գործազրկության ամենամեծ կրճատում դիտվում է Արարատի մարզում՝ -3.61%, որը Երևանի անմիջական հարևանն է: Բացի դրանից Արարատյան դաշտավայրում գտնվելը ևս կարող է խթանել գործազրկության կրճատումը: Սրան կարելի է հանգել, եթե նկատենք, որ հաջորդ մարզը, որում դիտվում է գործազրկության առավելագույն կրճատում, Արմավիրն է՝ -3.13%:

3

ԱՇԽԱՏԱՎԱՐՁԻ ՓՈՓՈԽՈՒԹՅՈՒՆԸ ԵՎ ՇԵՐՏԱՎՈՐՈՒՄԸ ՀՀ-ՈՒՄ

Աշխատուժի գնի և, մասնավորապես, միջին ամսական աշխատավարձի վերաբերյալ տվյալները աշխատանքի շուկայի հիմնական ցուցանիշներից են (աղյուսակ 3.1):

Միջին ամսական աշխատավարձը տարբեր երկրներում (ԱՄՆ դոլար) *Աղյուսակ 3.1*

	2000 թ.	2011 թ.
Շվեյցարիա	3425	7765
Նորվեգիա	2595	6793
Լյուքսեմբուրգ	2979	6103
Դանիա	2833	6091
Իռլանդիա	2443	5576
Կանադա	2296	4668
ԱՄՆ	3254	4537
Գերմանիա	2148	3917
Իսրայել	1680	2443
Հունաստան	1065	2370
Չեխիա	371	1408
Էստոնիա	290	1228
Ռուսաստան	79	806
Ղազախստան	101	613
Ուկրաինա	42	331
Հայաստան*	42	302
Մոլդովա	33	272
Ղրղզստան	26	202

Աղբյուր՝ UNECE-ի (ՄԱԿ-ի Եվրոպական տնտեսական հանձնաժողով) տվյալներ, 2012 թ.

Աղյուսակ 3.1-ի տվյալները վկայում են, որ միջին ամսական աշխատավարձը հատկապես բարձր է Շվեյցարիայում, Նորվեգիայում և Լյուքսեմբուրգում, իսկ առավել ցածր է Արևելյան Եվրոպայի և Բալթյան երկրներում: ԱՊՀ պետություններից աշխատավարձի ամենաբարձր մակարդակը գրանցվել է Ռուսաստանի Դաշնությունում, իսկ ամենացածրը՝ Մոլդովայում, Ղրղզստանում և Տաջիկստանում: Ինչ վերաբերում է ՀՀ տվյալներին, ապա 2000–2012 թթ. ՀՀ-ում միջին ամսական աշխատավարձն ավելացել է ավելի քան յոթ անգամ՝ 302 ԱՄՆ դոլար:

Աշխատուժի գնի ձևավորման վրա ազդում են մի շարք գործոններ, այդ թվում՝ գների փոփոխությունը կամ տղանը, աշխատանքի առաջարկի և պահանջարկի հարաբերակցությունը, ինչպես նաև աշխատավարձի և եկամուտների պետական կարգավորումը:

Սղանը նպաստում է աշխատուժի գնի կամ իրական աշխատավարձի իջեցմանը: Մինչդեռ իրական աշխատավարձը դիտարկվում է Աշխատանքի միջազգային կազմակերպության կողմից որպես արժանապատիվ աշխատանքի ցուցանիշ: Ինչպես ցույց են տալիս աղյուսակ 3.2-ի և գծապատկեր 3.1-ի տվյալները, 2010–2011 թթ. իրական աշխատավարձի աճի տեմպի նվազումը պայմանավորված էր սպառողական գների ինդեքսի (ՄԳԻ) աճով: Այնուհետև ՄԳԻ-ի հետագա նվազումը նպաստել է նաև իրական աշխատավարձի աճին:

Աղյուսակ 3.2

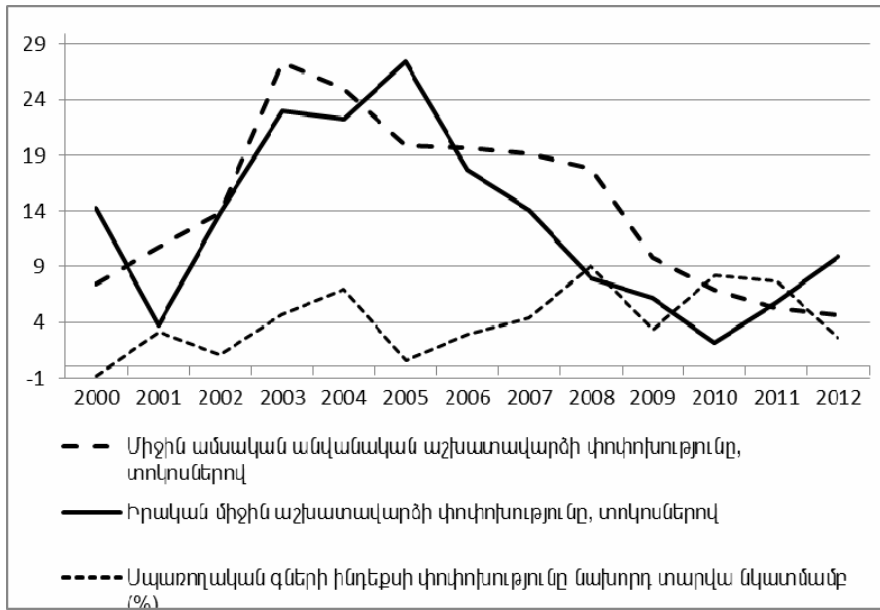
Անվանական և իրական աշխատավարձերը ՀՀ-ում 2000–2012 թթ.

	Միջին անվանական աշխատավարձը (դրամ)	Իրական աշխատավարձը (դրամ)	Սպառողական գների ինդեքսի փոփոխությունը նախորդ տարվա նկատմամբ (%)
2000	21 667	22889	-0,8
2001	23 987	23747	3,1
2002	27 324	27027	1,1
2003	34 783	33222	4,7
2004	43 445	40603	7,0
2005	52 060	51750	0,6
2006	62 293	60538	2,9
2007	74 227	71099	4,4
2008	87 406	80189	9,0
2009	96 019	92862	3,4
2010	102 652	94873	8,2
2011	115 451	100364	7,7
2012	121 342	110295	2,6

Աղբյուր՝ ՀՀ Ազգային վիճակագրական ծառայության տվյալներ

Ընդ որում, ՀՀ-ում իրական միջին աշխատավարձի տարեկան աճի ցուցանիշը գերազանցում է համաշխարհային ցուցանիշը. 2011 թ. այն կազմել է 5.8 տոկոս՝ զլորթալ 1.2 տոկոսի դիմաց (առանց Չինաստանի՝ 0.2 տոկոս)³:

³Global wage report 2012-2013, ILO, Geneva, 2011



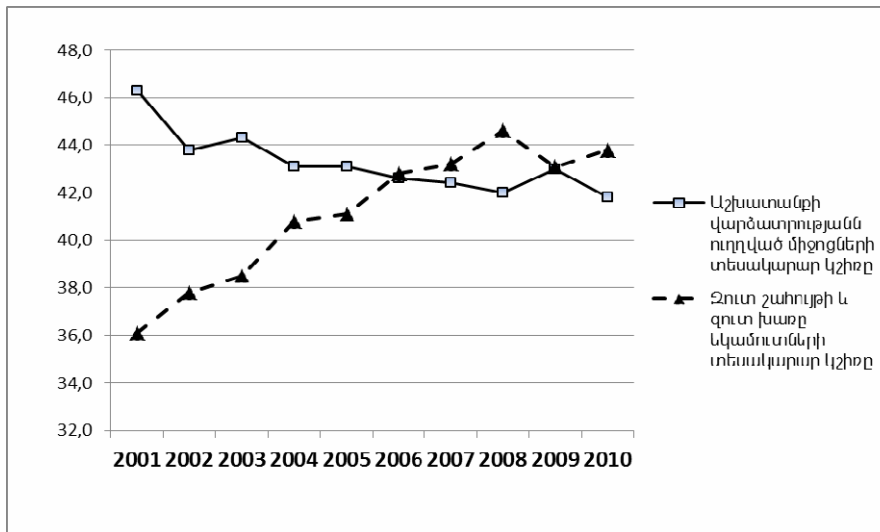
Աղբյուր՝ ՀՀ Ազգային վիճակագրական ծառայության տվյալներ

Գծապատկեր 3.1

Անվանական, իրական աշխատավարձի և սպառողական գների շարժը ՀՀ-ում 2000–2012 թթ. (փոփոխությունը նախորդ տարվա նկատմամբ, տոկոսներով)

Կարևոր հարց է ՀՀ համախառն ավելացված արժեքի կառուցվածքի մեջ աշխատանքի վարձատրությանն ուղղված միջոցների տեսակարար կշռի նվազումը վերջին տասը տարիների ընթացքում: Այսպես, 2001–2010 թթ. ընթացքում այդ ցուցանիշը նվազել է 46.3 տոկոսից մինչև 41.8 տոկոս, մինչդեռ տնտեսության զուտ շահույթի և զուտ խառը եկամուտների բաժինն ավելացել է 7.7 տոկոսային կետով (36.1 տոկոսից մինչև 43.8 տոկոս, գծապատկեր 3.2): Այս երևույթը կարող է բացատրվել ինչպես արտադրության տեխնոլոգիական վերազինմամբ, այնպես էլ տնտեսության ոլորտային կառուցվածքի փոփոխություններով, հիմնականում՝ աշխատատար արտադրություններից դեպի կապիտալատար արտադրություններ անցումով:

Վերջին տասնամյակներին իրական ՀՆԱ-ի աճը ապահովվել է ոչ թե աշխատատար ոլորտների զարգացման շնորհիվ, այլ առավել հումքատար արտադրությունների զարգացման, այդ թվում՝ հանքահումքային արդյունաբերության, թանկարժեք և կիսաթանկարժեք քարերի ու թանկարժեք մետաղների վերամշակման և դրանցից իրերի արտադրության ընդլայնման:



Աղբյուր՝ ՀՀ Ազգային վիճակագրական ծառայության տվյալներ

Գծապատկեր 3.2

ՀՀ համախառն ավելացված արժեքի մեջ աշխատանքի վարձատրությանն ուղղված միջոցների և գուտ շահույթի ու գուտ խառը եկամուտների տեսակարար կշիռը (%)

Աշխատավարձի կրճատման և շահույթի բաժնի ավելացման միտումը բնորոշ է աշխարհի շատ երկրներին և ունի երկարաժամկետ բնույթ: Դրա բացասական ազդեցությունը սպառողական պահանջարկի վրա այդ երկրներում, ինչպես նաև ՀՀ-ում, փոխհատուցվում էր վարկերի մատչելիությամբ, իսկ առանձին դեպքերում՝ առևտրային հաշվեկշռի բարելավմամբ:

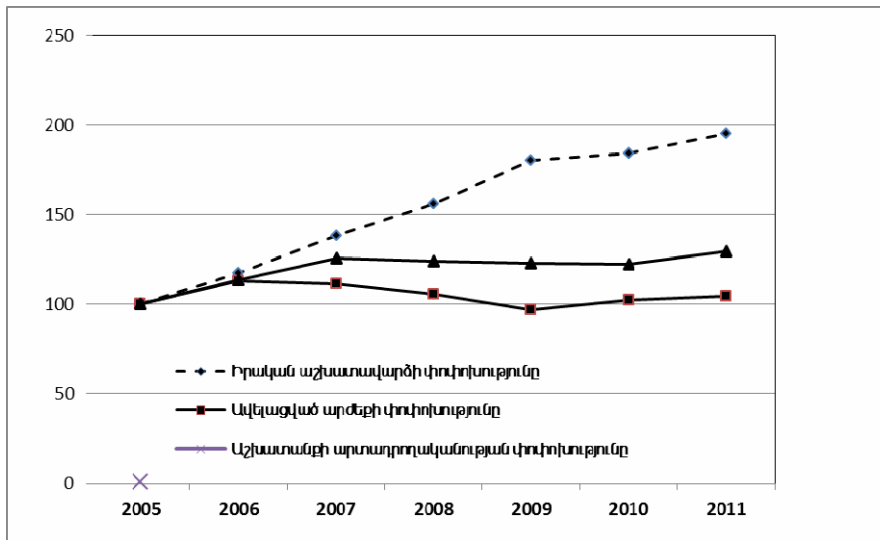
Հետաքրքրական է, որ աշխատավարձի ծախսերն ՀՀ տնտեսության առանձին ոլորտներում ավելացել են, այդ թվում՝ ֆինանսների համակարգում, առևտրում, տրանսպորտի և կապի ոլորտներում: Այս ոլորտներում 2006–2010 թթ. ավելացել է նաև գուտ շահույթի և համախառն ավելացված արժեքի մասնաբաժինը տնտեսությանում ստեղծված համախառն ավելացված արժեքի մեջ: Միևնույն ժամանակ, նվազել է մշակող արդյունաբերության, շինարարության և գյուղատնտեսության մասնաբաժինը երկրում ստեղծվող համախառն ավելացված արժեքի մեջ:

Աշխատավարձի ուղղությամբ ծախսերի մեծության վրա ազդում է միջին աշխատավարձի և աշխատանքի արտադրողականության աճի տեմպերի հարաբերակցությունը: Զարգացած երկրներում, այդ թվում՝ ԱՄՆ-ում և Գերմանիայում, վերջին տասնամյակների ընթացքում աշխատանքի արտադրողականությունն աճել է ավելի արագ, քան իրական միջին աշխատավարձը, ավելի քան երկու անգամ գերազանցելով միջին աշխատավարձի

աճը: Մինչդեռ Արևելյան Եվրոպայի, Կենտրոնական Ասիայի և ԱՊՀ մի շարք պետություններում, հատկապես 2008–2009 թթ. ֆինանսական ճգնաժամի հետևանքով, աշխատանքի արտադրողականության նվազման պայմաններում միջին աշխատավարձը կրկնապատկվել և նույնիսկ եռապատկվել է:

ՀՀ-ում իրական աշխատավարձը 2011 թ. 2005 թ. համեմատ գրեթե կրկնապատկվել է, սակայն ավելացված արժեքը (ՀՆԱ-ից հանած արտադրության հարկեր) ավելացել է ընդամենը 4.7 տոկոսով, իսկ աշխատանքի արտադրողականությունը՝ շուրջ 29 տոկոսով (գծապատկեր 3.3): Աշխատավարձի նման աճը վկայում է դրա բազային չափազանց ցածր մակարդակի մասին:

Առավել ցածր արտադրողականությամբ է բնութագրվում գյուղատնտեսության ոլորտը, որտեղ 2011 թ. մեկ զբաղվածի հաշվով ավելացված արժեքը ընթացիկ գներով կազմել է ընդամենը 1.7 մլն դրամ կամ շուրջ 4132 ԱՄՆ դոլար, իսկ 2005 թ. գներով՝ ընդամենը 2680 ԱՄՆ դոլար: Մինչդեռ արդյունաբերության մեջ այդ ցուցանիշը գրեթե երեք անգամ բարձր է՝ 4.8 մլն դրամ (11758 ԱՄՆ դոլար): Նշենք, որ, օրինակ, Ավստրալիայում մեկ զբաղվածի հաշվով ստեղծված ավելացված արժեքը գյուղատնտեսության մեջ 2011 թ. կազմել է 50 672 ԱՄՆ դոլար, Լյուքսեմբուրգում՝ 42200 ԱՄՆ դոլար, իսկ Իսպանիայում՝ 30 200 ԱՄՆ դոլար:



Աղբյուր՝ ՀՀ Ազգային վիճակագրական ծառայության տվյալներ, հեղինակի հաշվարկներ

Գծապատկեր 3.3

Աշխատանքի արտադրողականության, իրական աշխատավարձի և ավելացված արժեքի փոփոխությունները 2005–2011 թթ. (2005=100)

Տնտեսության ինչպես շուկայական, այնպես էլ կորպորատիվ հատվածներում աճում է աշխատավարձի և եկամուտների անհավասարությունը: Դրա հետևանքով ձևավորվում է աշխատավարձի այնպիսի բուրգ, որի ստորին և վերին մասերում ակնառու են աշխատավարձի տարբերությունները:

ՀՀ-ում արագորեն զարգացող տնտեսության կորպորատիվ հատվածի խոշոր մասնավոր և համատեղ կազմակերպությունները, ինչպես և ԱՊՀ մի շարք այլ պետություններում, մենաշնորհային դիրք ունեն արտադրության կամ ծառայությունների առանձին ոլորտներում: Հետևաբար, դրանց ազդեցությունը աշխատավարձի և եկամուտների ձևավորման վրա աճում է:

Աղյուսակ 3.3

Ջինի գործակիցը և բնակչության եկամուտների բաշխման դեցիլային ու քվինտիլային խմբերի հարաբերակցությունը ՀՀ-ում 2001–2011 թթ.*

	<i>Ջինի գործակիցը՝ բար եկամուտների</i>	<i>Ամենաբարձր և ամենացածր դեցիլային խմբերի եկամուտների հարաբերակցությունը</i>	<i>Ամենաբարձր և ամենացածր քվինտիլային խմբերի եկամուտների հարաբերակցությունը</i>
2001	0,54	26,3	13,8
2002	0,45	18,1	4,1
2003	0,44	17,6	9,4
2004	0,41	20,2	6,1
2005	0,36	17,8	6,8
2006	0,37	14,0	5,3
2007	0,37	15,2	5,6
2008	0,34	14,4	5,4
2009	0,36	14,3	5,0
2010	0,36	13,9	9,0
2011	0,37	14,5	5,3

Աղբյուր՝ ՀՀ Ազգային վիճակագրական ծառայության տվյալներ

Եկամուտների անհավասարության գնահատման առավել ընդունված ցուցանիշը Ջինի գործակիցն է, որի վրա ազդեցություն է գործում նաև աշխատավարձը: Վերջին տասը տարիների ընթացքում Ջինի գործակիցը մեր հանրապետությունում զգալիորեն նվազել է (0.54-ից մինչև 0.37): Սակայն 2008–2011 թթ. արձանագրվել է Ջինի գործակցի աճ 0.03 կետով (աղյուսակ 3.3): Ամենաբարձր և ամենացածր եկամուտ ստացողների միջև անհավասարության գնահատման ցուցանիշներից են դեցիլային խմբերի եկամուտների հարաբերակցությունը, այդ թվում՝ տասներորդ և առաջին դեցիլային խմբերի եկամուտների հարաբերակցությունը: Այն 2011 թ. կազմել է 14.5, գրեթե կիսով չափ նվազելով 2001 թ. համեմատ: Ըստ քվինտիլային խմբերի եկամուտների բաշխման անհավասարությունը գնահատվում է ամենացածր 20

տոկոս կազմող քվինտիլային խմբի և ամենաբարձր 20 տոկոս կազմող հինգերորդ խմբի եկամուտների հարաբերակցությամբ: Վերջին տասը տարիների ընթացքում այս ցուցանիշը նվազել է ավելի քան 60 տոկոսով, ինչը վկայում է եկամուտների բաշխման անհավասարության որոշակի նվազման մասին, սակայն նաև կարող է վկայել ամենացածր եկամուտներ ստացողների մի մասի գործազուրկ դառնալու մասին, ինչպես դա բնորոշ է Հարավային Եվրոպայի մի շարք երկրներին:

Աշխատավարձի անհավասարությունը կարելի է դիտարկել մարզային, ոլորտային և սեռային կտրվածքով:

Աշխատավարձի շերտավորումը՝ ըստ մարզերի պայմանավորված է սոցիալ-տնտեսական զարգացման առանձնահատկություններով, ենթակառուցվածքների զարգացման աստիճանով, ներդրումների և արտահանման ծավալներով:

Ըստ ՀՀ մարզերի միջին ամսական անվանական աշխատավարձի դինամիկան և իրական աշխատավարձի փոփոխությունները ներկայացված են աղյուսակ 3.4-ում:

Միջին ամսական անվանական աշխատավարձն ըստ ՀՀ մարզերի 2000 –2012 թթ. *Աղյուսակ 3.4*

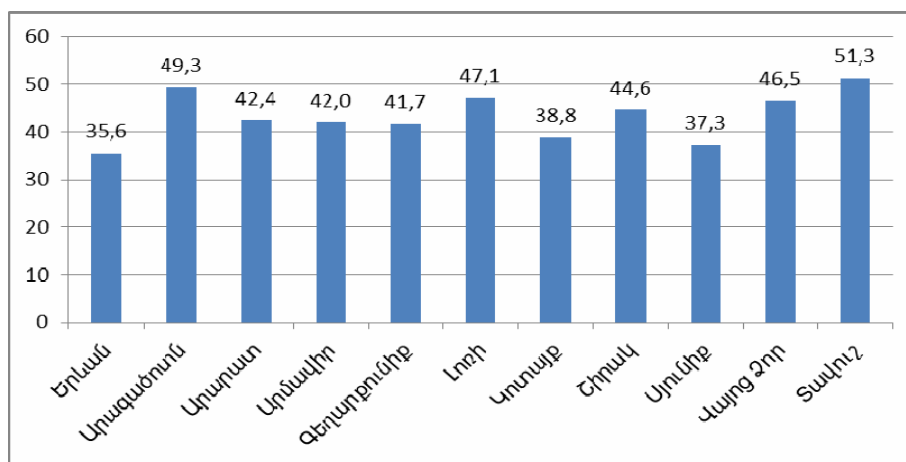
	2000	2005	2010	2011	2012	Ամսական աշխատավարձի փոփոխությունը 2012 թ. նախորդ տարվա նկատմամբ	Իրական աշխատավարձի փոփոխությունը 2012 թ. նախորդ տարվա նկատմամբ
Երևան	26 144	57 414	114 132	119 347	124 838	4.6	9.4
Արագածոտն	13 403	39 295	73 127	76 230	78 454	2.9	9.2
Արարատ	15 754	46 945	81 768	88 056	93 368	6.0	11.6
Արմավիր	21 283	50 999	94 934	95 699	101 164	5.7	12.6
Գեղարքունիք	15 067	43 366	84 202	88 395	94 563	7.0	12.8
Լոռի	16 465	42 818	79 226	85 004	88 110	3.7	9.2
Կոտայք	21 407	55 053	94 797	95 682	98 736	3.2	8.4
Շիրակ	14 567	41 222	77 474	81 824	85 552	4.6	9.9
Սյունիք	23 189	61 467	120 907	131 963	139 061	5.4	12.3
Վայոց Ձոր	14 063	40 499	75 651	76 614	82 725	8.0	13.4
Տավուշ	13 571	38 351	74 434	78 622	82 400	4.8	10.2

Աղբյուր՝ ՀՀ Ազգային վիճակագրական ծառայության տվյալներ

Միջին ամսական անվանական աշխատավարձի առավել բարձր մակարդակ է գրանցվել Սյունիքի, Արմավիրի մարզերում և Երևանում, իսկ առավել ցածր՝ Արագածոտնի և Տավուշի մարզերում: 2012 թ. իրական աշ-

խատավարձի ամենաբարձր աճի տեմպ է արձանագրվել Վայոց Ձորի, Գեղարքունիքի և Արմավիրի մարզերում:

Ցածր աշխատավարձի գնահատման առավել ընդունված ցուցանիշն է համարվում տնտեսության միջին աշխատավարձի երկու երրորդը: 2011 թ. ՀՀ-ում մինչև 65 հազ. դրամ աշխատավարձ ստացողների տեսակարար կշիռը զբաղվածների ընդհանուր թվաքանակի մեջ ըստ մարզերի տարբեր էր: Ինչպես երևում է գծապատկեր 3.4-ից, ցածր վարձատրվողների ամենաբարձր ցուցանիշը գրանցվել է Տավուշի (51.3%), Արագածոտնի և Լոռու մարզերում (47–49%), իսկ նվազագույնը՝ Երևանում (35.6%): Հարկ է նշել նաև, որ Տավուշի մարզը բնութագրվում է ժողովրդագրական խնամառության ամենաբարձր ցուցանիշով՝ բարձր է ծեր բնակչության տեսակարար կշռը:



Աղբյուր՝ ՀՀ Ազգային վիճակագրական ծառայության տվյալներ

Գծապատկեր 3.4

Ցածր վարձատրվողների տեսակարար կշիռը՝ ըստ ՀՀ մարզերի 2011 թ. (տոկոսներով ընդհանուրի նկատմամբ)

Ըստ տնտեսական գործունեության տեսակների աշխատավարձի շերտավորումը 2012 թ. ներկայացված է աղյուսակ 3.5-ում:

Աղյուսակ 3.5-ի տվյալները վկայում են ըստ տնտեսական գործունեության տեսակների աշխատավարձի զգալի տարբերությունների մասին: Գործունեության մի շարք տեսակներում, այդ թվում՝ կրթության, մշակույթի, առևտրի և սննդի կազմակերպման, գյուղատնտեսության ոլորտներում աշխատավարձը տնտեսության միջին աշխատավարձի մակարդակից ցածր է:

Մինևույն ժամանակ, ֆինանսական և ապահովագրական գործունեության ոլորտում միջին աշխատավարձը 2012 թ. 2.6 անգամ գերազանցել է տնտեսության միջին աշխատավարձի ցուցանիշը, տեղեկատվության և կապի, ինչպես նաև հանքագործության մեջ՝ ավելի քան երկու անգամ:

Աղյուսակ 3.5

Աշխատավարձի շերտավորումը՝ ըստ տնտեսական գործունեության տեսակների 2012 թ.

	Միջին ամսական անվանական աշխատավարձը (դրամ)	Աճը նախորդ տարվա նկատմամբ (%)	Տարեկան միջին աշխատավարձի նկատմամբ (%)
Ընդամենը	113 163	104.7	100
Գյուղատնտեսություն, անտառային տնտեսություն և ձկնորսություն	83 636	119.3	73.9
Հանքագործական արդյունաբերություն	258 127	108.6	228.1
Մշակող արդյունաբերություն	110 977	109.3	98.1
Էլեկտրաէներգիայի, գազի, ջրի և տաք սառնամանիկի մատակարարում	153 965	101.2	136.1
Ջրամատակարարում, կոյուղի, թափոնների կառավարում և վերամշակում	110 912	98.9	98.0
Շինարարություն	135 181	98.3	119.5
Մեծածախ և մանրածախ առևտուր, ավտոմեքենաների և այլ իրերի նորոգում	81 867	104.0	72.3
Փոխադրումներ և պահեստային տնտեսություն	104 962	101.6	92.8
Կացության և հանրային սննդի կազմակերպում	74 693	111.7	66.0
Տեղեկատվություն և կապ	248 249	108.9	219.4
Ֆինանսական և ապահովագրական գործունեություն	294 502	104.0	260.2
Անշարժ գույքի հետ կապված գործունեություն	79 840	110.6	70.6
Մասնագիտական, գիտական և տեխնիկական գործունեություն	116 428	98.5	102.9
Պետական կառավարում և պաշտպանություն	127 695	105.1	112.8
Կրթություն	80 177	103.1	70.9
Առողջապահություն և բնակչության սոցիալական սպասարկում	86 979	103.1	76.9
Մշակույթ	65 808	105.0	58.2
Սպասարկման այլ ծառայություններ	68 857	99.9	60.8

Աղբյուր՝ ՀՀ ԱՎԾ, Երևան, հեղինակի հաշվարկներ

Այդպիսով, վերը նշված մի քանի ոլորտներում ձևավորվել է բարձր վարձատրվող աշխատանքային վերնախավ: Սա վկայում է աշխատանքի շուկայի բարձր հատվածայնության (սեգմենտավորման) մասին, երբ աշխատ-

տավարձի աճը ոլորտում պայմանավորված է տվյալ հատվածում տնտեսական աճով: Մինչդեռ, ինչպես վկայում է «ասիական վագրերի» կամ Հարավ-Արևելյան Ասիայի զարգացած երկրների փորձը, աշխատավարձի աճը պետք է պայմանավորված լինի տնտեսության ընդհանուր աճով և աշխատանքի պահանջարկի աճով: Քանի որ աշխատավարձի ոլորտային շերտավորումը ձևավորվել է դեռևս 1990-ական թվականներին, ապա տնտեսական աճը հնարավորություն կտա որոշ չափով համահարթեցնել աշխատավարձի ոլորտային և ըստ գործունեության տեսակների շերտավորումը:

2008–2009 թթ. գլոբալ տնտեսական ճգնաժամի հետևանքով աշխատավարձի աճը կրճատվել է աշխարհի բազմաթիվ, այդ թվում՝ զարգացած երկրներում: Աշխատանքային ծախսերի բաժինը ՀՆԱ-ի մեջ երկրների մեծ մասում կրճատվել է: Մինչդեռ նվազագույն աշխատավարձի արդյունավետ բարձրացման միջոցով հնարավոր է հատկապես պաշտպանել բնակչության առավել կարիքավոր խմբերին՝ կրճատելով վարձատրության անհավասարությունը:

Ըստ սեռի աշխատավարձի շերտավորումը ՀՀ-ում ներկայացված է աղյուսակ 3.6-ում: Վերջին տարիներին կանանց և տղամարդկանց աշխատավարձերի հարաբերակցությունը էապես բարելավվել է, 2002 թ. 40.7 տոկոսից 2012 թ. բարձրանալով մինչև 64.4 տոկոս: Ըստ տնտեսական գործունեության տեսակների՝ կանանց և տղամարդկանց աշխատավարձերի անհավասարությունը հատկապես ակնառու է ֆինանսական գործունեության ոլորտում և արդյունաբերության մեջ:

Աշխատավարձի շերտավորումը ՀՀ-ում՝ ըստ սեռի | Աղյուսակ 3.6

	Միջին ամսական աշխատավարձը (դրամ)		Կանանց և տղամարդկանց միջին աշխատավարձի հարաբերակցությունը (%)
	Կանայք	Տղամարդիկ	
2002	16865	41452	40,7
2003	20990	49831	42,1
2004	30485	57043	53,4
2005	37382	67067	55,7
2006	48343	81625	59,2
2007	58101	96802	60,0
2008	68010	116787	58,2
2009	77127	126765	60,8
2010	79919	124757	64,1
2011	84992	131293	64,7
2012	88704	137808	64,4

Աղբյուր՝ ՀՀ ԱՎԾ տվյալներ

ՀՀ-ում աշխատավարձի սեռային տարբերությունը բարձր է: Անհրաժեշտ է միջոցներ ձեռնարկել այդ տարբերությունները կրճատելու համար, քանի որ 2014 թ.-ից ներդրվում է պարտադիր կուտակային կենսաթոշակային բաղադրիչը, որը պարտադիր է 1974 թ.-ի հունվարի 1-ին և դրանից հետո ծնված անձանց համար: Կուտակային կենսաթոշակի մեծությունը կախված է լինելու անձի կատարած խնայողություններից և դրանց ներդրումից ստացված եկամտի չափից: Հետևաբար, եթե աշխատանքային տարիքում կանանց և տղամարդկանց աշխատավարձի տարբերությունները չվերացվեն, ապա դրանք կվերածվեն արդեն կենսաթոշակի սեռային տարբերությունների: Իսկ եթե հաշվի առնենք նաև, որ կանանց կյանքի սպասվող միջին տևողությունն ավելի բարձր է, քան տղամարդկանցը, ապա կենսաթոշակի սեռային տարբերությունները կլինեն ավելի բարձր, քան ներկայիս աշխատավարձի համապատասխան տարբերություններն են:

ԱՇԽԱՏՈՒԺԻ ԸՆՏՐԱՆՔԱՅԻՆ ՍՈՑԻՈԼՈԳԻԱԿԱՆ ՀԵՏԱԶՈՏՈՒԹՅՈՒՆԸ ԵՐԵՎԱՆ ՔԱՂԱՔՈՒՄ

4.1 Մեթոդաբանությունը

Որպես ընտրանքային հետազոտության դիտարկման օբյեկտ (կամ գլխավոր համակցություն) հանդես է եկել Երևանի բնակչությունը՝ ըստ 2011 թ. մարդահամարի ՀՀ վարչատարածքային բաժանման արդյունքների: Դիտարկման միավորի ընտրության ժամանակ ուշադրություն է հատկացվել այն հանգամանքին, որ հարցվող տնային տնտեսություններում կան ինչպես գործազուրկ, այնպես էլ զբաղված ու եկամուտ ունեցող անհատներ: Ուստի որպես ընտրանքային հետազոտության դիտարկման միավոր ընտրվեց ոչ թե տնային տնտեսությունը, այլ անհատը, բնակիչը:

Ելնելով վերոնշյալից՝ մշակվել և կիրառվել է ընտրանքի իրականացման հետևյալ մեթոդաբանությունը:

Առաջին հերթին, գլխավոր համակցությունը բաժանվել է 32 շերտի (ստրատայի): Շերտերի և դրանցում ընդգրկված անհատների բաշխումը ըստ Երևանի վարչական կենտրոնների ներկայացված է աղյուսակ 4.1-ում:

Ընտրանքում ընդգրկված շերտերի և հարցման ենթարկված անհատների բաշխումն ըստ Երևան քաղաքի վարչական կենտրոնների

Աղյուսակ 4.1

Վարչական կենտրոն	Շերտերի թիվը	Հարցման ենթարկվածների թիվը
Նոր Նորք	9	223
Կենտրոն	6	198
Արաբկիր	5	194
Էրեբունի	3	186
Քանաքեռ-Զեյթուն	6	120
Ավան	3	79
Ընդամենը	32	1000

Շերտերի կամ հաշվային տեղամասերի ընտրությունը կատարվել է՝ հաշվի առնելով հարցազրուցավարների (տվյալ դեպքում՝ հետազոտական խմբի 8 անդամ) համար վարչական ամեն կենտրոնում տվյալ հարցում իրազեկ աջակից ունենալը: Նվյալների հավաքագրումը իրականացվել է բավական սեղմ ժամկետում՝ 2013 թ. սեպտեմբերի 5-ից մինչև հոկտեմբերի 15-ը:

Երկրորդ հերթին, հաշվային ամեն տեղամասում առանձնացվել է դիտարկման ենթարկվող տնային տնտեսությունների փունջը (կլաստեր). որպես այդպիսին ծառայել են որոշակի շենքերը:

Վերջապես, ամեն մի փնջից ընտրվել են տնային տնտեսություններ, և հարցվողների թիվը վարչական առանձին միավորում որոշվել է Երևանի բնակչության ընդհանուր թվաքանակում տվյալ վարչական կենտրոնի բնակչության տեսակարար կշռի համամասնությամբ: Վերջիններիս ցանկը քաղաքային բնակավայրերում ճշգրտվել է համայնքապետարանների աշխատակիցների օժանդակությամբ:

Ընտրանքի ամփոփման և վերջնական արդյունքների ստացման համար նպատակահարմար գտնվեց դիտարկված միավորներից թողնել 1000-ը: Այս թիվը Երևանի բնակչության ընդհանուր թվի 0.03%-ն է:

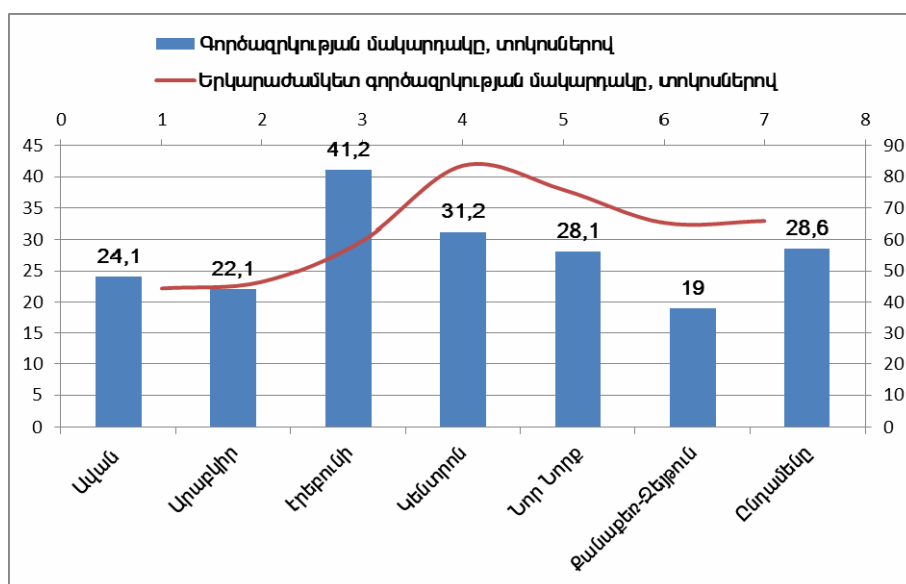
Ընտրանքի նկարագրված մեխանիզմն ապահովում է զբաղվածների և գործազուրկների բավական բարձր ներկայացուցչականություն, երբ սահմանային սխալը 0.99 հավանականությամբ հատկանիշի մասի (տեսակարար կշռի) նկատմամբ շեղվում է առավելագույնը 2–4%-ի շրջանակներում: Նման ձևով ընտրված բնակիչները (1000), ենթարկվելով ուղղակի անմիջական հարցման, տեղեկություններ են տվել աշխատանքի շուկայում իրենց զբաղվածության կարգավիճակի վերաբերյալ:

Հարցում անցկացնելու համար մշակվել է հարցաթերթիկ՝ բաղկացած հարցվողների բնակության վայրը և սոցիալ-ժողովրդագրական բնութագրիչները (սեռ, տարիք, կրթական մակարդակ, զբաղվածության կարգավիճակ) բացահայտող 15 հարցից (հավելված 1):

4.2

Աշխատուժի սոցիոլոգիական ընտրանքային հետազոտության արդյունքները Երևանի վեց համայնքում

Հետազոտության արդյունքները վկայում են, որ գործազրկության մակարդակը (չզբաղվածների և գրանցված գործազուրկների տեսակարար կշիռը տնտեսապես ակտիվ բնակչության մեջ) Երևանի ուսումնասիրված 6 համայնքում միջին հաշվով կազմել է 28.6 տոկոս: Ընդ որում, այն հատկապես բարձր է եղել Էրեբունի (41.2%) և Կենտրոն (31.2%) համայնքներում (գծապատկեր 4.1):



Աղբյուր՝ Աշխատուժի սոցիոլոգիական ընտրանքային հետազոտության արդյունքներ, Երևան, 2013 թ.

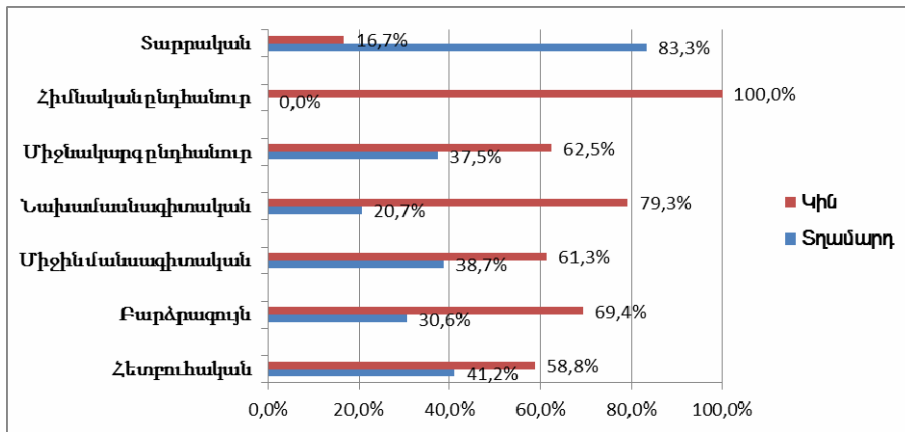
Գծապատկեր 4.1

Գործազրկության մակարդակը և դրա երկարաժամկետությունը Երևանի վեց համայնքում (տոկոսներով)

Ըստ հետազոտության արդյունքների երկարաժամկետ գործազրկության մակարդակը, որը գնահատվում է գործազրկության մեկ տարուց ավելի տևողությամբ, բարձր էր բոլոր համայնքներում (միջինը՝ 65,8%), սակայն առավելագույնն էր Կենտրոն և Նոր Լիճ համայնքներում՝ գործազուրկների ընդհանուր թվաքանակի 76–84 տոկոսը:

Միջին հաշվով, ուսումնասիրված համայնքներում կանանց տեսակարար կշիռը 56,6 տոկոս ավելի բարձր էր տղամարդկանց տեսակարար կշիռից (43,4 տոկոս):

Ուշագրավ է, որ գործազուրկների գրեթե 67 տոկոսը կանայք էին, ընդ որում՝ գործազուրկների կեսից ավելին (56%) ուներ բարձրագույն կրթություն, իսկ 19,9 տոկոսը՝ միջին մասնագիտական և թերի բարձրագույն կրթություն (գծապատկեր 4.2) :



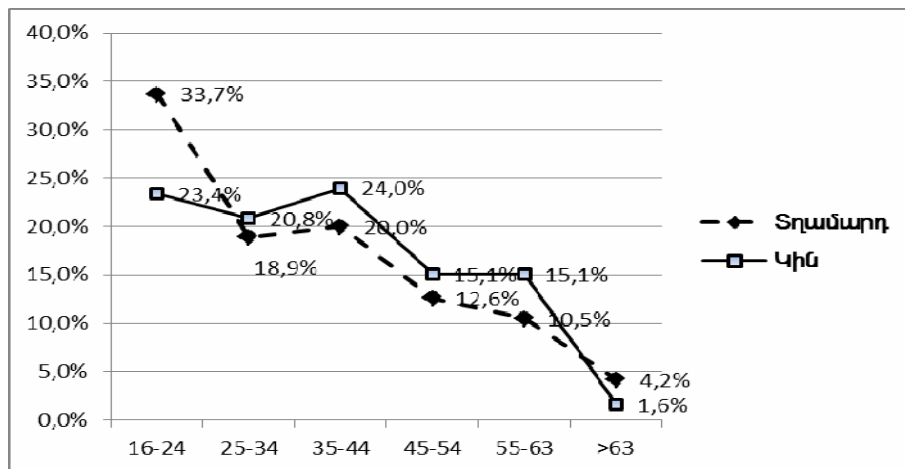
Աղբյուր՝ Աշխատուժի սոցիոլոգիական ընտրանքային հետազոտության արդյունքներ, Երևան, 2013 թ.

Գծապատկեր 4.2

Գործազուրկների բաշխումը ըստ սեռի և կրթության

Ընդ որում, կանայք գերակշռում են գործազուրկների կրթական գրեթե բոլոր խմբերում, բացառությամբ տարրական կրթություն ունեցողների խմբից:

Հետաքրքրական է, որ հետազոտված համայնքներում միջին հաշվով գործազուրկների գրեթե 70 տոկոսը երիտասարդ կամ միջին տարիքի են (16–44 տարեկան), իսկ տղամարդկանց շրջանում՝ նույնիսկ 73 տոկոսը (գծապատկեր 4.3):



Աղբյուր՝ Աշխատուժի սոցիոլոգիական ընտրանքային հետազոտության արդյունքներ, Երևան, 2013 թ.

Գծապատկեր 4.3

Գործազուրկների սեռատարիքային կառուցվածքը (%)

Գործազուրկների բաշխումը ըստ տնտեսության ոլորտների և զբաղմունքների տեսակների (աղյուսակ 4.2) վկայում է, որ նրանց 42 տոկոսը բարձր որակավորման մասնագետներ և դեկավարներ են, իսկ գրեթե 43 տոկոսը՝ միջին որակավորման մասնագետներ և սպասարկման ոլորտի նախկին աշխատողներ: Բարձր որակավորման գործազուրկ մասնագետների բաժինը հատկապես բարձր է պետական կառավարման, կրթության, առողջապահության և շինարարության մեջ: Նշված ոլորտներում գործազուրկները օպտիմալացման արդյունքում կրճատվածներն են, իսկ մյուս մասը՝ արդյունաբերական ձեռնարկությունների, առևտրի ոլորտի և սննդի հաստատությունների, ինչպես նաև այլ ծառայությունների (ֆինանսական և տրանսպորտի ծառայություններ) կրճատման հետևանքով աշխատանքից ազատվածները:

Աղյուսակ 4.2

Գործազուրկների բաշխումը ըստ տնտեսության ոլորտների և զբաղմունքի տեսակների (տոկոսներով)

	Ղեկավ.	Բարձր որակ. մասնագետ	Միջին որակ. մասնագետ	Սպաս. ոլորտի աշխատող	Որակ. բանվոր	Որակ. ունեցող բանվոր	Այլ	Ընդ.
Էյուդատնտես.	0,0	33,3	41,7	16,7	8,3	0,0	0,0	100
Շինարարություն	0,0	53,8	23,1	0,0	7,7	15,4	0,0	100
Լրդյունաբեր.	0,0	26,7	13,3	20,0	20,0	13,3	6,7	100
Ռեստոր	0,0	17,6	11,8	64,7	0,0	0,0	5,9	100
Նրանսպորտ	0,0	35,7	42,9	14,3	0,0	0,0	7,1	100
Նշարժ գույք	0,0	69,2	19,2	7,7	0,0	0,0	3,8	100
Ուետական կառավարում	0,0	66,7	16,7	0,0	0,0	0,0	16,7	100
Ռողջապատություն	4,8	52,4	28,6	4,8	0,0	0,0	9,5	100
Իրթություն	0,0	60,5	23,3	0,0	0,0	0,0	16,3	100
Դշակույթ	0,0	50,0	42,9	7,1	0,0	0,0	0,0	100
Լյլ	0,0	21,1	43,7	12,7	0,0	0,0	22,5	100
Նդամներ	0,4	41,5	30,4	12,3	2,0	1,6	11,9	100

Աղբյուր՝ Աշխատուժի սոցիոլոգիական ընտրանքային հետազոտության արդյունքներ, Երևան, 2013 թ.

Զբաղվածների կառուցվածքը ըստ զբաղվածության տեսակների և դիտարկված համայնքների բնութագրվում է հետևյալ տվյալներով (աղյուսակ 4.3):

Ջրաղվածների կառուցվածքը ըստ զբաղվածության տեսակների (%)

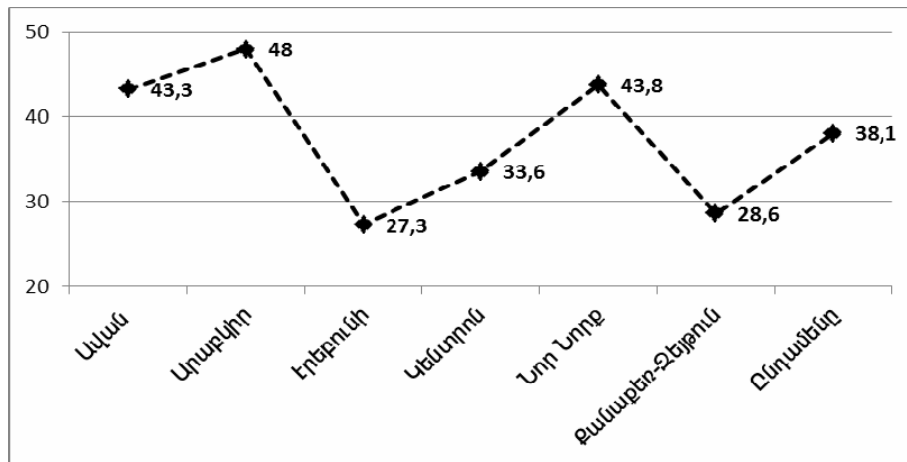
Աղյուսակ 4.3

	Վարձու աշխատող	Գործարար	Ինքնագրադված	Այլ
Ավան	95	1,7	3,3	-
Արաբկիր	83,6	9,9	4,6	1,9
Էրեբունի	81	8,8	8,0	2,2
Կենտրոն	69,1	11,8	10,9	8,2
Նոր Նորք	83,2	6,8	9,3	0,7
Քանաքեռ-Զեյթուն	86,7	12,2	-	1,1

Աղբյուր՝ Աշխատուժի սոցիոլոգիական ընտրանքային հետազոտության արդյունքներ, Երևան, 2013 թ.

Ավան համայնքում գերակշռում են վարձու աշխատողները, իսկ Կենտրոնում համեմատաբար բարձր է նաև գործատուների և ինքնագրադվածների տեսակարար կշիռը:

Ցածր վարձատրվողների (մինչև 100 հազար դրամ կամ ՀՀ միջին աշխատավարձի 2/3-ի չափով) տեսակարար կշիռը աշխատավարձ ստացողների ընդհանուր թվաքանակի մեջ միջին հաշվով 38.1 տոկոս է: Միջին աշխատավարձի 2/3-ը, ըստ միջազգային ստանդարտների, համարվում է ցածր վարձատրության գնահատման ցուցանիշ: Ըստ Երևանի համայնքների այս ցուցանիշը էապես տարբեր է. ցածր վարձատրվողները հատկապես շատ են Արաբկիր, Ավան և Նոր Նորք համայնքներում (գծապատկեր 4.4):



Աղբյուր՝ Աշխատուժի սոցիոլոգիական ընտրանքային հետազոտության արդյունքներ, Երևան, 2013 թ.

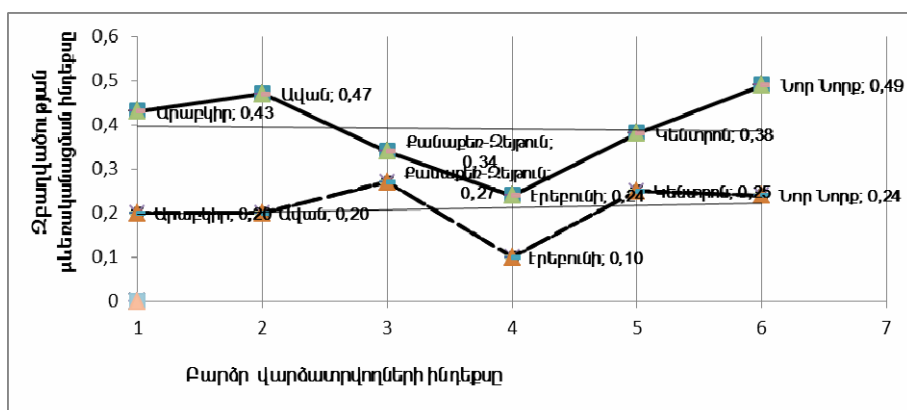
Գծապատկեր 4.4

Ցածր վարձատրվողների տեսակարար կշիռն ըստ Երևան քաղաքի համայնքների (%)

Ընդ որում, ցածր վարձատրվողների 60 տոկոսը կանայք են:

Վերլուծության կարևոր խնդիրներից է աշխատանքի շուկայի բևեռացման աստիճանի որոշումը: Այդ նպատակով կիրառվել է զբաղվածության բևեռացման ինդեքսը, այսինքն՝ ամենացածր և ամենաբարձր վարձատրվող աշխատանքներում զբաղվածների բաժինը աշխատավարձ ստացողների ընդհանուր թվաքանակի մեջ: Ինդեքսի արժեքը տատանվում է 0-ի և 1-ի միջև: Մասնավորապես՝ մինչև 70 հազ. դրամ և 180 հազ. դրամից բարձր վարձատրվողների բաժինը միջին հաշվով կազմել է 0.39: Սակայն Նոր Նորքում, Ավանում և Արաբկիրում բևեռացման ինդեքսն ավելի բարձր էր՝ հասնելով 0.43–0.49-ի (գծապատկեր 4.5): Դա հիմնականում զբաղվածության կառուցվածքում ցածր վարձատրվող աշխատանքների առկայության հետևանք է:

Միևնույն ժամանակ, առավել ցածր բևեռացման ցուցանիշով է առանձնանում Էրեբունի համայնքը (0.24), որը նաև բնութագրվում է բարձր վարձատրվողների ցածր ինդեքսով (0.10), ինչը հիմնականում վկայում է զբաղվածության կառուցվածքի մեջ միջին վարձատրության աշխատանքների մասին:



Աղբյուր՝ Աշխատուժի սոցիոլոգիական ընտրանքային հետազոտության (շուրջ 1005 ունապոնդենտներ) արդյունքներ, Երևան, 2013 թ.

Գծապատկեր 4.5

Զբաղվածության բևեռացման և բարձր վարձատրվողների ինդեքսները Երևանի վեց համայնքում

Միջին ցուցանիշի համեմատ՝ բարձր վարձատրվողների ինդեքսը գերակշիռ էր Քանաքեռ-Զեյթուն (0.27) և Կենտրոն (0.25) համայնքներում, ինչը վկայում է այստեղ առավել բարձր վարձատրվող աշխատանքներում զբաղվածության մասին՝ ոչ բարձր բևեռացման պայմաններում:

Ինչպես վկայում են ընտրանքային հետազոտության տվյալները՝ բոլոր համայնքներում ցածր վարձատրությամբ են բնութագրվում զբաղվածության

այնպիսի ոլորտներ, ինչպիսիք են առողջապահությունը, մշակույթը, կրթությունը և առևտրի ոլորտը (աղյուսակ 4.4): Այսպես, Կենտրոն և Ավան համայնքներում առողջապահության և մշակույթի ոլորտներում զբաղվածների վարձատրությունը չի գերազանցում 100 հազ. դրամը:

Աղյուսակ 4.4

Աշխատավարձը ըստ տնտեսության ոլորտների (տոկոսներով)

	<45	45-70	70-100	100-130	130-180	180-240	>240	Ընդամենը
Գյուղատնտեսություն	0,0%	40,0%	0,0%	40,0%	20,0%	0,0%	0,0%	100,0%
Արդյունաբերություն	0,0%	13,6%	22,7%	22,7%	4,5%	18,2%	8,2%	100,0%
Շինարարություն	0,0%	8,5%	29,8%	9,8%	12,8%	10,6%	8,5%	100,0%
Առևտուր	3,7%	20,9%	21,6%	14,2%	17,9%	16,4%	5,2%	100,0%
Տրանսպորտ	0,0%	5,9%	13,7%	17,6%	35,3%	15,7%	11,8%	100,0%
Անշարժ գույք	0,0%	8,8%	18,7%	22,0%	23,1%	8,8%	18,7%	100,0%
Պետական կառավարում	3,2%	9,5%	15,9%	20,6%	27,0%	14,3%	9,5%	100,0%
Առողջապահություն	7,1%	28,6%	25,0%	16,1%	8,9%	5,4%	8,9%	100,0%
Կրթություն	4,4%	16,1%	16,1%	16,8%	27,7%	8,0%	10,9%	100,0%
Մշակույթ	0,0%	4,3%	39,1%	30,4%	21,7%	4,3%	0,0%	100,0%
Այլ	8,0%	17,0%	15,9%	26,1%	14,8%	10,2%	8,0%	100,0%
Ընդամենը	3,3%	15,1%	19,7%	20,1%	20,8%	11,2%	9,9%	100,0%

Աղբյուր՝ Աշխատուժի սոցիոլոգիական ընտրանքային հետազոտության արդյունքներ, Երևան, 2013 թ.

Աշխատավարձի շերտավորումը ըստ սեռի և համայնքների ներկայացված է աղյուսակ 4.5-ում:

Ինչպես վկայում են աղյուսակ 4.5-ի տվյալները՝ միջին հաշվով ցածր վարձատրվող կանանց տեսակարար կշիռը (47.3%) գրեթե երկու անգամ գերազանցում է տղամարդկանց համապատասխան ցուցանիշը (27.8%): Մինչդեռ բարձր վարձատրվող կանանց բաժինն ավելի քան 2 անգամ զիջում է տղամարդկանց ցուցանիշին: Տղամարդկանց և կանանց աշխատավարձի տարբերությունները հատկապես ակնառու են Ավան, Արաբկիր և Նոր-Նորք համայնքներում, որտեղ ցածր վարձատրվողների խմբում այդ տարբերությունը ավելի քան 2–3 անգամ է: Միննույն ժամանակ, Արաբկիր, Կենտրոն և Ավան համայնքներում շատ ցածր է բարձր վարձատրվող կանանց տեսակարար կշիռը՝ 6–12 տոկոս:

Աշխատավարձն ըստ սեռի և Երևանի վեց համայնքի (տոկոսներով)

Աղյուսակ 4.5

		<45	45-70	70-100	100-130	130-180	180-240	>240	Ընդամենը
Ավան	Տղամարդ	0,0%	7,7%	11,5%	11,5%	38,5%	7,7%	23,1%	100,0%
	Կին	11,8%	29,4%	20,6%	5,9%	20,6%	5,9%	5,9%	100,0%
	Ընդամենը	6,7%	20,0%	16,7%	8,3%	28,3%	6,7%	13,3%	100,0%
Արաբկիր	Տղամարդ	2,9%	8,8%	17,6%	16,2%	17,6%	23,5%	13,2%	100,0%
	Կին	4,8%	27,4%	31,0%	13,1%	17,9%	4,8%	1,2%	100,0%
	Ընդամենը	3,9%	19,1%	25,0%	14,5%	17,8%	13,2%	6,6%	100,0%
Կենտրոն	Տղամարդ	0,0%	7,5%	20,8%	35,8%	22,6%	5,7%	7,5%	100,0%
	Կին	1,8%	17,5%	7,0%	31,6%	35,1%	5,3%	1,8%	100,0%
	Ընդամենը	0,9%	12,7%	13,6%	33,6%	29,1%	5,5%	4,5%	100,0%
Էրեբունի	Տղամարդ	0,0%	4,4%	25,0%	17,6%	23,5%	16,2%	13,2%	100,0%
	Կին	0,0%	20,9%	16,4%	31,3%	11,9%	11,9%	7,5%	100,0%
	Ընդամենը	0,7%	12,4%	20,4%	24,1%	17,5%	13,9%	10,9%	100,0%
Նոր Նորք	Տղամարդ	2,5%	7,6%	17,7%	15,2%	21,5%	13,9%	21,5%	100,0%
	Կին	11,1%	29,6%	18,5%	13,6%	14,8%	4,9%	7,4%	100,0%
	Ընդամենը	6,9%	18,8%	18,1%	14,4%	18,1%	9,4%	14,4%	100,0%
Քանաքեռ-Զեյթուն	Տղամարդ	2,2%	4,4%	20,0%	24,4%	17,8%	20,0%	11,1%	100,0%
	Կին	0,0%	7,5%	22,6%	24,5%	22,6%	13,2%	9,4%	100,0%
	Ընդամենը	1,0%	6,1%	21,4%	24,5%	20,4%	16,3%	10,2%	100,0%
Ընդամենը	Տղամարդ	1,5%	6,8%	19,5%	20,1%	22,1%	15,3%	14,7%	100,0%
	Կին	4,8%	22,6%	19,9%	20,2%	19,7%	7,4%	5,3%	100,0%
	Ընդամենը	3,3%	15,1%	19,7%	20,1%	20,8%	11,2%	9,9%	100,0%

Աղբյուր՝ Աշխատուժի սոցիոլոգիական ընտրանքային հետազոտության արդյունքներ, Երևան, 2013 թ.

Շեռաքրքրական է, որ հարցմանը մասնակից կանանց 55.3 տոկոսն ուներ բարձրագույն կրթություն, իսկ տղամարդկանց՝ միայն 49.2 տոկոսը:

Այլ դրամական եկամուտներ ստացողների ամենաբարձր ցուցանիշը գրանցվել է Էրեբունի համայնքում հիմնականում սպառողական և հիփոթեկային վարկերի ստացման շնորհիվ (39%, աղյուսակ 4.6): Մինչդեռ արտերկրից ստացվող դրամական փոխանցումները բարձր տեսակարար կշիռ ունեին Ավանում (42%) և Արաբկիրում (37%):

Աղյուսակ 4.6

Այլ դրամական եկամուտներ ունեցողների կառուցվածքը ըստ դրանց տեսակների (%)

	Այլ եկամուտներ ունեցողները հարցվածների ընդհանուր թվաքանակի մեջ	Այդ թվում՝ արտերկրից դրամական փոխանցումներ ունեցողներ	Սպառողական և հիփոթեկային վարկեր արագողներ
Ավան	32	42	16
Արաբկիր	42	37	10
Էրեբունի	56	18	39
Կենտրոն	41	34	14
Նոր Նորք	24	34	9
Քանաքեռ-Զեյթուն	26	17	25
Ընդամենը	38	29	22

Աղբյուր՝ Աշխատուժի սոցիոլոգիական ընտրանքային հետազոտության արդյունքներ, Երևան, 2013 թ.

Շեռագոտության կարևոր խնդիրներից էր նաև ստվերային զբաղվածության, այդ թվում՝ բանավոր պայմանավորվածության հիման վրա զբաղվածության և վարձատրության կազմակերպման ուսումնասիրությունը:

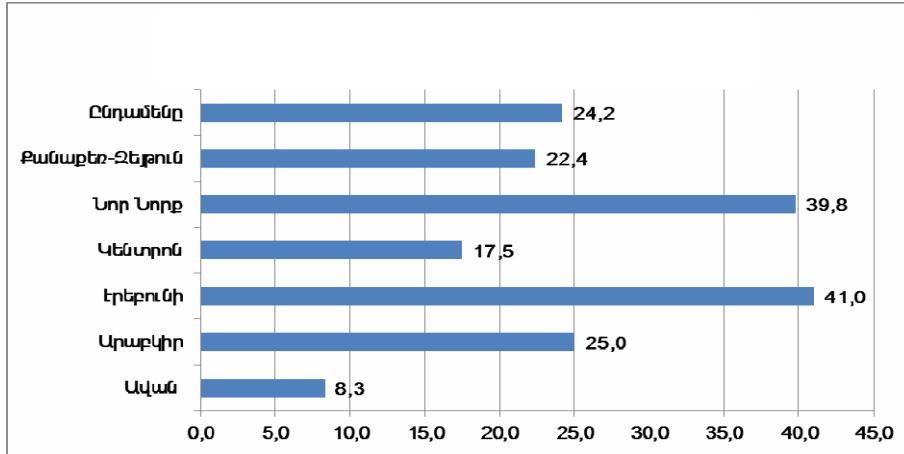
Ըստ ստացված տվյալների՝ բանավոր պայմանավորվածությամբ վարձատրվողների ամենաբարձր ցուցանիշներ են գրանցվել Էրեբունու և Նոր Նորքի համայնքներում, որտեղ դրանք եղել են 40–41 տոկոս՝ միջին համայնքային 24.2 տոկոսի համեմատ:

Ընդ որում, բանավոր պայմանավորվածությամբ աշխատողների 44 տոկոսը առևտրի և հանրային սննդի բնագավառում է աշխատում, գրեթե 35 տոկոսը սպասարկման ոլորտի աշխատողներ են:

Ժամանակավոր, պատահական և սեզոնային աշխատանքներում միջին հաշվով ընդգրկված էր զբաղվածների ընդհանուր թվաքանակի 13.3 տոկոսը, սակայն Էրեբունի համայնքում՝ մեկ քառորդից ավելին (25.5%) :

Աշխատանքի շուկայի կարևոր ցուցանիշներից է աշխատաժամանակի տևողությունը: Այլ աշխատանք չգտնելու պատճառով կամ գործատուի նախաձեռնությամբ ոչ լրիվ աշխատանքային օրվա ընթացքում զբաղվածների տեսակարար կշիռը բարձր էր կրկին Էրեբունի և Նոր Նորք համայնքներում,

ինչպես և սովորաբար ու ժամանակավոր զբաղվածության ցուցանիշներն էին (աղյուսակ 4.7): Առհասարակ, այս երկու համայնքները առանձնանում են ոչ լրիվ աշխատաժամանակի ցուցանիշով, ներառյալ նաև սեփական ցանկությամբ ոչ լրիվ աշխատաժամանակ ունեցողները (համապատասխանաբար՝ Էրեբունի՝ 30.9 տոկոս և Նոր Նորք՝ 23 տոկոս):



Աղբյուր՝ Աշխատուժի ընտրանքային սոցիոլոգիական հետազոտության արդյունքներ, Երևան, 2013 թ.

Գծապատկեր 4.6

Բանավոր պայմանավորվածությամբ աշխատողների տեսակարար կշիռը (տոկոսներով)

Զբաղվածության կառուցվածքը ըստ աշխատորվա տևողության (տոկոսներով ընդհանուրի նկատմամբ)

Աղյուսակ 4.7

	Ավելի քան լրիվ աշխատանքային օր զբաղվածները (%)	Ոչ լրիվ աշխատանքային օր զբաղվածները (%)	այդ թվում՝ ոչ սեփական ցանկությամբ ոչ լրիվ աշխատանքային օր զբաղվածները (%)
Ավան	-	5,0	-
Արաբկիր	17,1	13,8	1,3
Էրեբունի	26,4	30,9	12,7
Կենտրոն	27,2	13,3	5,2
Նոր Նորք	18,6	23,0	11,8
Քանաքեռ-Զեյթուն	27,6	11,2	4,1
Ընդամենը	20,8	17,3	6,4

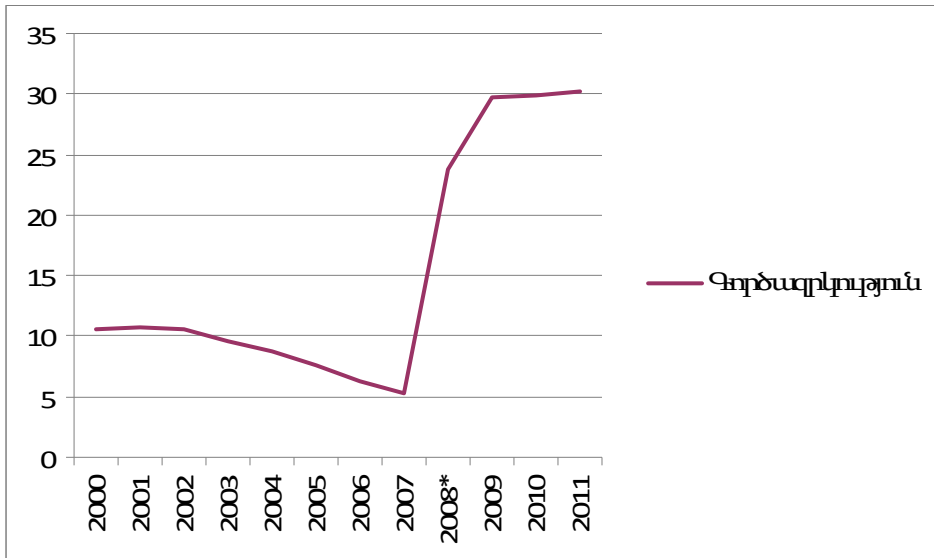
Աղբյուր՝ Աշխատուժի սոցիոլոգիական ընտրանքային հետազոտության արդյունքներ, Երևան, 2013 թ.

Միևնույն ժամանակ, ավելի, քան լրիվ աշխատոր ունեցողների բաժինը հատկապես բարձր էր Քանաքեռ-Զեյթուն, Կենտրոն և Էրեբունի համայնքներում, որտեղ այն մոտ է մեկ երրորդին՝ 26–28 տոկոս:

4.3

Երևան քաղաքում գործազուրկ լինելու հավանականության վրա ազդող գործոնների հետազոտումը էկոնոմետրիկ մոդելների օգնությամբ

Մայրաքաղաք Երևանը ՀՀ մշակութային և տնտեսական կենտրոնն է: Այստեղ տեղի ունեցող գործընթացները իրենց հետքն են թողնում ողջ երկրի և մարզերի վրա: Ցավալի է, սակայն փաստ, որ Երևանը դարձել է այն կենտրոնը, որը ձգում է մյուս մարզերի բնակչությանը, ինչը վտանգավոր վիճակ է ստեղծում հատկապես սահմանային մարզերում: ՀՀ բնակչության կեսից ավելին ապրում է Երևանում: Հետևապես, Երևանը հատկապես կարևոր նշանակություն է ստանում և նրա տնտեսական դրությունից է կախված 1 մլն-ից ավելի բնակչության սոցյալ-տնտեսական վիճակը: Երևանի տնտեսական խնդիրներից մեկն է բարձր գործազրկությունը, որի դինամիկան կարելի է տեսնել հետևյալ գծապատկերի օգնությամբ.



Գծապատկեր 4.8

Գործազրկության մակարդակը Երևան քաղաքում

Ինչպես կարելի է նկատել գծապատկերից՝ հատկապես 2008թ սկսած, երբ սկսվեց ֆինանսատնտեսական ճգնաժամը, գործազրկության մակարդակը էլ ավելի է բարձրացել: Հետևապես, անհրաժեշտ է իրականացնել որոշակի քայլեր գործազրկությունը կրճատելու համար: Այդ քայլերից մեկը կա-

րող է լինել սույն հողվածում կատարված վերլուծությունը, որի վիճակագրական տվյալները հենված են սոցիոլոգիական հարցումների վրա: Երևանի 6 համայնքի կտրվածքով իրականացվել է հարցում, որին մասնակցել են ընդհանուր առմամբ 1005 մարդ, որոնց ուղղվել են հարցեր իրենց զբաղվածության, կրթական մակարդակի, գործազրկության տևողության և եկամուտների մասին: Հիմք ընդունելով այդ հարցումները, առանձնացվել են մի շարք գործոններ-հարցեր, որոնց օգնությամբ փորձ է արվել պարզելու, թե դրանցից ամեն մեկն ինչպես է ազդում Երևանում անձի գործազուրկ դառալու հավանականության վրա: Այդ գործոնները դասակարգել ենք ըստ հետևյալ հարցերի.

- Եթե գործազուրկ եք կամ չզբաղված՝ նշեք գործազրկության ժամանակահատվածը (d1)
 - Այստեղ երևանցիներին տրվել է հնարավորություն՝ ընտրելու հետևյալ 4 պատասխաններից մեկը.
 1. 1–2 ամիս (di11),
 2. կես տարի (di12),
 3. մեկ տարի (di13),
 4. մեկ տարուց ավելի (di14)

Այս պատասխաններից ամեն մեկը համարվել է գործոն, որը կարող է ազդել գործազուրկ լինելու հավանականության վրա: Նրանցից յուրաքանչյուրին համապատասխանեցվել է մեկ կեղծ փոփոխական⁴, որը նշանակել ենք d_{i11} , d_{i12} , d_{i13} և d_{i14} : Նույն գործընթացը իրականացվել է հետևյալ հարցերի խմբերի համար.

- Ձեր սեռը (d2)
 1. Արական (di21)
 2. Իգական (di22)
- Երևանի որ համայնքում եք ապրում(d3)
 1. Ավան (di31)
 2. Արաբկիր (di32)
 3. Էրեբունի (di33)
 4. Կենտրոն (di34)
 5. Նոր-Նորք (di35)
 6. Քանաքեռ-Զեյթունն (di36)
- Ձեր տարիքը (d4)
 1. 16–24 (di41)
 2. 25–34 (di42)

⁴Бабешко Л. О. ,Основы эконометрического моделирования: Учебное пособие. Изд. 2-е, испр. М.: КомКнига, 2006, ст. 246-249

3. 35–44 (di43)
4. 45–54 (di44)
5. 55–63 (di45)
- Ինչ կրթություն ունեք (d5)
 1. Բարձրագույն և հետբուհական (di51)
 2. Բարձրագույն (di52)
 3. Միջին մասնագիտական, թերի բարձրագույն (di53)
 4. Նախամասնագիտական (արհեստագործական)(di54)
 5. Միջին ընդհանուր (di55)
 6. Հիմնական ընդհանուր (di56)
 7. Տարրական (di57)
- Ձեր գրադավածության ոլորտը և մասնագիտացումը (d6)
 1. Գյուղատնտեսություն, անտառային տնտեսություն և ձկնորսություն (di61)
 2. Արդյունաբերություն (di62)
 3. Շինարարություն (di63)
 4. առևտուր և հանրային սնունդ (di64)
 5. տրանսպորտ, տեղեկատվություն և կապ (di65)
 6. ֆինանսական և անշարժ գույքի համակարգ (di66)
 7. պետական կառավարում և պաշտպանություն (di67)
 8. առողջապահություն և սոց. սպասարկում (di68)
 9. կրթություն (di69)
 10. մշակույթ (di610)
 11. այլ ծառայություններ (d611)
- Ձեր գրադմունքը (d7)
 1. դեկավար (di71)
 2. բարձրագույն որակավորման մասնագետ (di72)
 3. միջին որակավորման մասնագետ (di73)
 4. սպասարկման և առևտրի ոլորտի աշխատող (di74)
 5. որակյալ բանվոր (di75)
 6. վարորդ (di76)
 7. որակավորում չունեցող բանվոր (di77)
- Նշեք Ձեր միջին ամսական աշխատավարձի չափը (d8)
 1. մինչև 45 000 (di81)
 2. 45 000 – 70 000 (di82)
 3. 70 000 – 100 000 (di83)
 4. 100 000 – 130 000 (di84)
 5. 130 000 – 180 000 (di85)
 6. 180 000 – 240 000 (di86)

7. 240 000-ից բարձր (di87)
- Աշխատավարձից բացի ունեք այլ եկամուտներ (d9)
 1. Այո (di91)
 2. Ոչ (di92)
- Այլ եկամուտներ ունենալու դեպքում խնդրում ենք նշել դրանց տեսակները (d10)
 1. Դրամական փոխանցումներ արտերկրից (di101)
 2. Նպաստներ (di102)
 3. Եկամուտներ վարձակալությունից, տոկոսավճարներ (di103)
 4. Սպառողական և հիպոթեքային վարկեր (di104)
 5. այլ (di105)

Որպես բացատրվող փոփոխական՝Y, դիտարկվել է «Արդյոք դուք աշխատում եք» հարցի երկրորդ պատասխանը՝ «Ոչ»: «Ոչ» պատասխանը նշանակում է, որ անձը գործազուրկ է: Դա նկարագրվել է Yi կեղծ փոփոխականի օգնությամբ: Այն ընդունում է 1 արժեքը, եթե i-րդ անհատը տվել է «ոչ» պատասխանը, այսինքն՝ իրեն ճանաչել է որպես գործազուրկ: 0 արժեքը՝ երբ անհատը ընտրել է այլ պատասխան:

Այսպիսով, բացահայտելով մոդելում ներառված անկախ և կախյալ փոփոխականները⁵, կարելի է ներկայացնել երկարժեք ընտրության էկոնոմետրիկ մոդելները հետևյալ տեսքով.

$$P\{Y_i = 1/d_{ij}\} = G(d_{ij}, \beta) \quad (1),$$

որտեղ՝

$P\{Y_i = 1/d_{ij}\}$ – հավանականությունն է այն բանի, որ i-րդ անձը ընտրել է «Ոչ» պատասխանը, այսինքն՝ գործազուրկ է, d_{ij} գործոնների պայմաններում:

$G(d_{ij}, \beta)$ – β պարամետրից կախված ֆունկցիա է, որը համապատասխանում է որևէ բաշխման ֆունկցիայի՝ ստանդրատ նորմալ (Probit-Models) կամ լոգիստիկական (Logit-Models) բաշխմանը:

Գնահատելով Probit մոդելները՝ առավելագույն ճշմարտանմանության մեթոդի օգնությամբ, կստանանք հետևյալ արդյունքները.

⁵Я.Р.Магнус, П.К. Катыхшев, А.А. Пересецкий, Эконометрика, издательство 'Дело', Москва, 2004, стр. 266-275

Probit մոդելի գնահատման արդյունքները

Կախյալ փոփոխական: UN Գնահատման մեթոդ: ML - Binary Probit (Quadratic hill climbing) Ընդարձակ: 1 1005 Ներգրված դիտումներ: 1005 Convergence achieved after 6 iterations Covariance matrix computed using second derivatives հանել ընդհանրապես				
Փոփոխական	Գործակից	Սր. Միայ	z-վիճակագիր	Հավ.
D14	3.55	0.267760	13.28	0.0000
D12	3.71	0.565101	6.56	0.0000
D54	0.44	0.235228	1.88	0.0599
D105	-0.94	0.268802	-3.21	0.0013
D104	-0.51	0.258103	-1.99	0.0465
D92	-0.57	0.163222	-3.46	0.0005
D76	-1.39	0.673765	-2.01	0.0397
D69	-0.99	0.266517	-3.75	0.0002
D68	-0.92	0.303226	-3.01	0.0026
D67	-1.99	0.541296	-3.68	0.0002
D66	-1.17	0.288119	-4.04	0.0001
D65	-1.19	0.345753	-3.33	0.0009
D64	-1.35	0.293342	-4.61	0.0000
D63	-1.08	0.325032	-3.31	0.0009
D62	-1.14	0.426354	-2.65	0.0079
D611	-0.53	0.255094	-2.07	0.0384
D33	0.51	0.178918	2.84	0.0045
C	-0.09	0.252095	-0.36	0.7160
Մկֆաղդեն	0.64	Կախյալ փոփոխականի միջին արժեք		0.28
R-քառակուսի		Ռեգրեսիայի ստ. սխալ		0.25
Կախյալ փոփոխականի միջին քառ. շեղումը	0.45			
Ակայկի տեղ. չափանիշ	0.46	Մնացորդային քառակուս. գումար		59.44
Շվարցի չափանիշ	0.55	Մաքսիմալ ճշմարտանմանության ֆունկցիայի արժեք		-214.06
Ճշգրտված մաքսիմալ ճշմարտանմանության ֆունկցիայի արժեք	0.49	Ճշգրտված Հաննան-Քուին չափանիշ		-593.63
LR -վիճակագիր	759.16	Միջին մաքսիմալ ճշմարտանմանության ֆունկցիայի միջին արժեք		-0.21
0-ին հավասար դիտումների քանակը	726	Ընդհանուր դիտումները		1005
1-ին հավասար դիտումների քանակը	279			

Ստացված արդյունքները վկայում են, որ մոդելը լավ որակի⁶ է: Այսպիսով, ստացված արդյունքների հիման վրա կարելի է հաշվարկել ամեն մի գործոնի ազդեցությունը գործազուրկ դառնալու կամ լինելու հավանականության վրա: Այդ նպատակով անհրաժեշտ է, նախ, հաշվարկել.

$$F(d_{it}, \beta) = F(\beta_1 D14 + \beta_2 D12 + \beta_3 D54 + \beta_4 D105 + \beta_5 D104 + \beta_6 D92 + \beta_7 D76 + \beta_8 D69 + \beta_9 D68 + \beta_{10} D67 + \beta_{11} D66 + \beta_{12} D65 + \beta_{13} D64 + \beta_{14} D63 + \beta_{15} D62 + \beta_{16} D611 + \beta_{17} D33) \quad (2)$$

Այնուհետև հետևյալը.

$$\frac{\partial F(d_{it}, \beta)}{\partial d_{it}} = F(d_{it}, \beta) \beta_i \quad (3)$$

(3) բանաձևը⁷ ցույց է տալիս, թե ինչպես է փոփոխվում գործազուրկ լինելու հավանականությունը, եթե փոփոխվում է այդ հավանականության վրա ազդող գործոնը:

Օգտագործելով (2) և (3) բանաձևերը, կունենանք հետևյալ հավանականությունները:

Գործազուրկ լինելու հավանականության վրա ազդող գործոնների ազդեցության չափը

Աղյուսակ 4.9

Գործոն	Գործազուրկ լինելու հավանականություն
D14	91.03
D12	95.13
D54	11.28
D105	-23.85
D104	-13.08
D92	-14.62
D76	-35.64
D69	-25.39
D68	-23.33
D67	-51.03
D66	-29.75
D65	-29.49
D64	-34.62
D63	-27.44
D62	-28.98
D611	-13.59
D33	13.08

⁶Эконометрика :учеб./под ред.И.И.Елисеевой.-М.: Проспект, 2009, ст.184-185

⁷Вербик Марно, Путеводитель по современной эконометрике. Пер. с англ. В. А. Банникова. Научн. ред. и предисл. С. А. Айвазяна. — М: Научная книга, 2008. — 616 с. «Библиотека Солев».ст. 300-301

Հիմք ընդունելով աղյուսակ 4.9-ում բերված արդյունքները՝ կարող ենք գալ հետևյալ եզրակացությունների.

1. Գործազուրկ լինելու հավանականությունը մեծ է 91%-ից, եթե տվյալ անձը արդեն 1 տարի է ինչ գործազուրկ է, և 95%-ից, եթե անձը արդեն կես տարի է գործազուրկ է:
2. Երևանում նախամասնագիտական կրթություն ունենալը հանգեցնում է գործազուրկ լինելու հավանականության աճին՝ 11.28%-ով:
3. Չնշված եկամուտներ և սպառողական ու հիփոթեքային վարկեր ունենալը նպաստում է գործազուրկ լինելու հավանականության նվազմանը, համապատասխանաբար՝ 23.85% և 13.08%-ով:
4. Երևանում վարորդ լինելը նվազեցնում է գործազուրկ լինելու հավանականությունը 35.6%-ով:
5. Գործազուրկ լինելու հավանականության վրա ազդում են անձի զբաղվածության ոլորտը և մասնագիտացումը: Մասնավորապես՝ պետական կառավարումը և պաշտպանությունը նվազեցնում են գործազուրկ լինելու հավանականությունը 51.03%-ով:
6. Գործազուրկ լինելու հավանականության վրա էական ազդեցություն ունի Էրեբունի համայնքը: Եթե անձը Էրեբունի համայնքի բնակիչ է, ապա վերջինիս գործազուրկ լինելու հավանականությունը աճում է 13.08%-ով:

Այս եզրակացությունների հիման վրա կարելի է կատարել հետևյալ առաջարկությունները.

- Փաստացի, գործազրկության վրա Երևանում մեծ ազդեցություն ունի գործազրկության տևողությունը, հետևապես՝ պետք է գոնե Երևանում մշակվեն գործազրկության ժամանակահատվածը կրճատելու ծրագրեր
- Երևանում գործազրկության հարցերով զբաղվելիս էապես պետք է ուշադրություն դարձվի զբաղմունքի ոլորտին և մասնագիտացմանը:
- Սպառողական և հիփոթեքային վարկերի համատարած մատչելիությունը կարող է հանգեցնել գործազրկության մակարդակի կրճատմանը:
- Գործազուրկ լինելու հավանականությունը մեծանում է հատկապես Էրեբունի համայնքում, հետևապես՝ պետք է լրացուցիչ հետազոտել այն խնդիրները, որոնք կան այս համայնքում:

ՀՀ ՏՆՏԵՍՈՒԹՅՈՒՆՈՒՄ ԳՈՐԾԱԶՐԿՈՒԹՅԱՆ ԵՎ ԻՐԱԿԱՆ ԱՇԽԱՏԱՎԱՐՁԻ ԱՃԻ ՏԵՄՊԻ ՄԻՋԻՆ ԿԱՊԻ ՀԵՏԱԶՈՏՈՒՄԸ ԷԿՈՆՈՄԵՏՐԻԿ ՄՈԴԵԼՆԵՐԻ ՕԳՆՈՒԹՅԱՄԲ

Հեղափոխության հիմքում դրված փնտեսագիտական խնդիրը

Ընդհանրապես, անվանական կամ իրական աշխատավարձի աճի տեմպի և գործազրկության միջև առկա կապերը բացահայտվել են դեռ 1958 թ. Ֆիլիպսի կողմից⁸: Ըստ Ֆիլիպսի տեսության՝ հակադարձ կապ պետք է լինի աշխատավարձի աճի տեմպի և գործազրկության միջև: Այս երևույթը նա բացատրում է այն հանգամանքով, որ երբ գործազրկության մակարդակը բարձրանում է, ապա աշխատանք փնտրողները որոշակի ժամանակահատվածում պատրաստ են աշխատել նույնիսկ ավելի ցածր աշխատավարձով, քան նախկինում էր: Նկարագրված տնտեսագիտական վարկածը ստուգվել է բազմաթիվ երկրներում, որոնցից մի մասում հաստատվել է, մյուս մասում՝ ոչ: Կարծես թե, բոլոր նախապայմանները կան, որ ՀՀ-ում ևս դիտվի նման կախվածություն: Երկրում առկա է բարձր գործազրկություն, իսկ տնտեսության հիմնական ոլորտները կենտրոնացված են խոշոր գործարարության ձեռքում, որը, օգտվելով առիթից, չի շտապում բարձրացնել աշխատավարձերը կամ մարդկանց ապահովել նոր աշխատատեղերով:

Աշխատավարձի աճի տեմպի և գործազրկության միջև կախվածությունը տարբեր երկրներում փորձ է արվել բացահայտել էկոնոմետրիկ մոդելների օգնությամբ: Ընդ որում՝ այդ մոդելները ենթարկվել են զգալի փոփոխությունների՝ ըստ կոնկրետ երկրի սոցիալ-տնտեսական իրավիճակի:

Խնդիրները.

1. Էկոնոմետրիկ մոդելների օգնությամբ բացահայտել, թե ինչպիսի կապ գոյություն ունի աշխատավարձի աճի տեմպի և գործազրկության միջև,
2. որոշել գործազրկության բնական մակարդակը,
3. ստացված արդյունքների հիման վրա տալ առաջարկներ, որոնք կօգնեն մեղմել սոցիալ-տնտեսական խնդիրները ՀՀ-ում:

⁸Фриш Брендт, Практика эконометрики: практика и современность, -М: ЮНИТИ-ДАНА, 2005, ст. 600-616

Օգտագործված ցուցանիշների վիճակագրական նկարագրությունը

Ֆիլիպսի կորը կամ դրա ձևափոխությունը (մոդիֆիկացիան) նկարագրելու նպատակով սույն հոդվածում օգտագործվելու են աշխատավարձի իրական աճի տեմպը և գործազրկության մակարդակը նկարագրող ցուցանիշներ: Աշխատանքում դիտարկվում են վերը նշված ցուցանիշների եռամսյակային տվյալները 2000–2012 թթ. կտրվածքով⁹: Իրական աշխատավարձը անվանական աշխատավարձի բոլոր եռամսյակների և 2000 թ. առաջին եռամսյակի ՄԳԻ հարաբերակցությունն է: 2008–2012 թթ. գործազրկությունը հաշվարկվել է մի մեթոդով, իսկ 2000–2007 թթ.-ինը՝ այլ: Այս դեպքում կարելի է ասել, որ տեղի է ունեցել կառուցվածքային փոփոխություն, որն անհրաժեշտ է հաշվի առնել:

Իրական աշխատավարձի աճի տեմպի և գործազրկության դինամիկայի վերլուծությունը 2000–2012 թթ.-ին

Ինչպես կարելի է նկատել իրական աշխատավարձի աճի տեմպի վերաբերյալ առկա վիճակագրական տվյալներից՝ դիտարկվող ժամանակաշրջանում իրական աշխատավարձի աճի տեմպի առավելագույն մակարդակը նկատվել է 2001 թ. երրորդ եռամսյակում՝ 18.4%, իսկ նվազագույնը՝ 2001 թ. չորրորդ եռամսյակում՝ -15.4%: 2012 թ. նկատվել է իրական աշխատավարձի աճի տեմպի նվազագույն մակարդակը՝ -13.05%, 2001 թ. չորրորդ եռամսյակից հետո: Ստացված արդյունքը վկայում է, որ տնտեսությունում առկա են համակարգային խնդիրներ, որոնք թույլ չեն տալիս ապահովելու արտադրողականության աճ, որը, իր հերթին, կխթաներ աշխատավարձերի աճը:

Գործազրկության դինամիկան դիտարկելիս անհրաժեշտ է առանձնացնել երկու ժամանակահատված՝ 2000–2007 թթ. և 2008–2012 թթ.: 2000–2007 թթ. ամենաբարձր գործազրկությունը դիտվել է 2002 թ. առաջին եռամսյակում՝ 11.1%, նվազագույնը՝ 2007 թ. երկրորդ և երրորդ եռամսյակներում՝ 7.2%: 2008–2012 թթ. գործազրկության առավելագույն մակարդակը դիտվել է 2012 թ. առաջին եռամսյակում՝ 20%, իսկ նվազագույն մակարդակը՝ 2009 թ. երրորդ եռամսյակում՝ 6.9%: Փաստորեն, 2012 թ. տարեսկիզբը վատ է անդրադարձել դիտարկվող ցուցանիշների դինամիկայի վրա, մասնավորապես՝ հանգեցրել իրական աշխատավարձի անկման՝ -13.05% և, միևնույն ժամանակ, գործազրկության աճի՝ 20%: Սա կարող է պայմանավորված լինել դեռ պահպանվող սոցիալ-տնտեսական ճգնաժամով, պետական պարտքի առկայությամբ, տնտեսությունում օլիգոպոլիաների պահպանմամբ:

⁹<http://armstat.am/am/>

Իրական աշխատավարձի աճի տեմպի և գործազրկության կապվածության ուսումնասիրությունը էկոնոմետրիկ մոդելավորման օգնությամբ

Իրական աշխատավարձի և գործազրկության կապը բնութագրելու համար դիտարկվել է գծային մոդել, քանի որ ոչ գծային հատուկացմամբ մոդելները չեն տալիս ցանկալի արդյունք: Բացի դրանից, քանի որ աշխատավարձի իրական աճի տեմպը կարող է ենթարկվել սեզոնային ազդեցությունների՝ մոդելում ներառվել են նաև սեզոնային կեղծ փոփոխականներ, որոնք հնարավորություն կընձեռեն դիտարկելու նաև եռամսյակների ազդեցությունը: Հիմք ընդունելով վերն ասվածը՝ դիտարկենք հետևյալ էկոնոմետրիկ մոդելը.

$$RWG_t = \beta_0 + \beta_1 UN_t + \beta_2 d_{t1} + \beta_3 d_{t2} + \beta_4 d_{t3} + \varepsilon_t \quad (1)$$

որտեղ՝

RWG_t – իրական աշխատավարձի աճի տեմպն է t-րդ եռամսյակում (%),

UN_t – գործազրկության մակարդակն է t-րդ եռամսյակում (%),

$d_{t1}, d_{t2}, d_{t3}, d_{t4}$ – կեղծ փոփոխականներ են¹⁰, սկարագրում են 4 եռամսյակները:

$d_{t1} = 1, d_{t2} = 1, d_{t3} = 1, d_{t4} = 1$ համապատասխանաբար, երբ t-ն վերաբերում է առաջին, երկրորդ, երրորդ կամ չորրորդ եռամսյակին, հակառակ դեպքում՝ 0,

$\beta_0, \beta_1, \dots, \beta_4$ – մոդելի անհայտ պարամետրերն են,

ε_t – մոդելի պատահական սխալն է t-րդ եռամսյակում:

Նախքան (1) մոդելը գնահատելը, անհրաժեշտ է դիտարկել հետևյալ կարևոր հարցերը.

- անհրաժեշտ է ստուգել՝ արդյոք վիճակագրական շարքերը ստացիոնար են¹¹,
- ինչպես կարելի է հաշվի առնել այն փաստը, որ 2000–2007 թթ. և 2008–2012 թթ. գործազրկությունը հաշվարկվել է տարբեր մեթոդաբանությամբ:

Առաջին հարցին պատասխանելու համար մոդելում ներառված բոլոր շարքերի համար իրականացվել է Դիքի-Ֆուլլերի թեստը¹²: Թեստի արդյունքում պարզ է դարձել, որ բոլոր շարքերը ոչ ստացիոնար են և ստացիոնար են դառնում առաջին կարգի տարբերության օգնությամբ: Հետևաբար,

¹⁰В.П.Носко, Эконометрика для начинающих, Институт экономики переходного периода, Москва, 2000, ст. 58-63.

¹¹Я.Р.Магнус, П.К. Катышев, А.А. Пересецкий, Эконометрика, издательство ‘Дело’, Москва 2004, ст. 276-285

¹²Я.Р. Магнус, П.К. Катышев, А.А. Пересецкий, Эконометрика, издательство ‘Дело’, Москва 2004, ст. 266-275.

աշխատավարձի և գործազրկության շարքերը պետք է ներառվեն մոդելում առաջին կարգի տարրերություններով:

Երկրորդ հարցի համար անհրաժեշտ է ներմուծել թերվածության կեղծ փոփոխականը¹³ dt, որն ընդունում է 1 արժեքը 2008–2012 թթ. եռամսյակների համար և 0 արժեքը՝ 2001–2007 թթ. համար: Հարկավոր է նշել, որ այս փոփոխականը մասնակցում է մոդելում հետևյալ արտադրյալի տեսքով՝ $d_t UN_t$: Եթե այս ցուցանիշի դիմացի գործակիցը լինի ոչ նշանակալի, ուրեմն գործազրկության տարրեր մեթոդներով հաշվարկված լինելն էական ազդեցություն չի ունենում:

Այսպիսով, նկատի ունենալով վերն ասվածը՝ (1) էկոնոմետրիկ մոդելին տանք հետևյալ ձևը.

$$D(RWG_t) = \beta_0 + \beta_1 D(UN_t) + \beta_2 D(d_t UN_t) + \beta_3 d_{t-1} + \beta_4 d_{t-2} + \beta_5 d_{t-3} + \vartheta_t, \quad (2)$$

որտեղ՝

$D(RWG_t), D(UN_t), D(d_t UN_t)$ – համապատասխանաբար իրական աշխատավարձի աճի տեմպի, գործազրկության և թերվածության կեղծ փոփոխականով գործազրկության առաջին կարգի տարրերություններն են,

$\beta_0, \beta_1, \dots, \beta_5$ – մոդելի անհայտ պարամետրերն են,

ϑ_t – էկոնոմետրիկ մոդելի պատահական սխալն է:

Գնահատենք (2) էկոնոմետրիկ մոդելը փոքրագույն քառակուսիների եղանակով, որի արդյունքում կստանանք հետևյալ պատկերը

Աղյուսակ 5.1

(2) էկոնոմետրիկ մոդելի գնահատման արդյունքները

Կախյալ փոփոխական: $D(WGR)$				
Գնահատման մեթոդ: Փոքրագույն քառակուսիների				
Ընդրանք (ուղղ.): 2001Q3 2012Q4				
Փոփ.	Գործ.	Ստ. Սխալ	t-վիճակագիր	Հավ.
D(UN)	-2.41	1.1548	-2.09	0.0433
D(UNS)	-0.009	0.8588	-0.01	0.9910
D1	22.06	3.1713	6.95	0.0000
D2	9.04	3.0683	2.95	0.0053
D3	17.47	2.9785	5.86	0.0000
C	-11.62	2.0876	-5.56	0.0000
R-քառակուսի	0.62			
Ուղղ. R-քառակուսի	0.58			
Դարբին-Ուաթսոնի վիճ.	3.07			
F-վիճ.	13.54			
Հավ(F-վիճ)	0.0000			

¹³Бабешко Л. О. ,Основы эконометрического моделирования: Учебное пособие. Изд. 2-е, испр. М.: КомКнига, 2006, ст. 246-249

Ստացված արդյունքները հուշում են, որ մոդելում բացակայում են մի շարք կարևոր գործոններ, որոնք հաշվի առնելու դեպքում, նախ, կբարձրանա մոդելի որակը, իսկ ստացված գործակիցները կճշգրտվեն: Բացի դրանից, երևում է, որ մոդելում առկա է ավտոկորելացիա, քանի որ Դարբին-Ուաթսոնի ցուցանիշի արժեքը շատ բարձր է (3.07):

Հետևապես՝ առաջարկվում է գնահատել հետևյալ ձևափոխված մոդելը.

$$D(RWG_t) = \beta_0 + \beta_1 D(UN_t) + \beta_2 D(UN_{t-3}) + \beta_3 D(d_t UN_t) + \beta_4 D(RWG_{t-1}) + \beta_5 d_{t-1} + \beta_6 d_{t-2} + \beta_7 d_{t-3} + \mu_t \quad (3)$$

որտեղ՝

UN_{t-3} – գործազրկության մակարդակն է $t-3$ -րդ եռամսյակում,

RWG_{t-1} – աշխատավարձի իրական աճի տեմպն է $t-1$ –ին եռամսյակում,

$D(UN_{t-3}), D(RWG_{t-1})$ – համապատասխանաբար՝ $t-3$ – րդ և $t-1$ – ին եռամսյակների գործազրկության և իրական աշխատավարձի աճի տեմպի շարքերն են առաջին կարգի տարբերությամբ,

$\beta_0, \beta_1, \dots, \beta_7$ – մոդելի անհայտ պարամետրերն են,

μ_t – մոդելի պատահական սխալն է t –րդ եռամսյակում:

Տնտեսագիտորեն կարելի էր ենթադրել, որ տվյալ եռամսյակի աշխատավարձի աճի տեմպի վրա ազդեցություն կունենան $t-3$ եռամսյակի գործազրկության և իրական աշխատավարձի նախորդ եռամսյակի մակարդակները:

Գնահատելով (3) էկոնոմետրիկ մոդելը փոքրագույն քառակուսիների եղանակով՝ կունենանք.

Աղյուսակ 5.2

(3) էկոնոմետրիկ մոդելի գնահատման արդյունքները

Կախյալ փոփոխական: $D(WGR)$				
Գնահատման մեթոդ: Փոքրագույնքառակուսիների				
Ընդրանք (ուղղ.): 2002Q2 2012Q4				
Փոփ.	Գործ.	Ստ. սխալ	t-վիճակագիր	Հավ.
D(UN)	-2.02	0.7176	-2.81	0.0080
D(UN(-3))	1.76	0.4753	3.69	0.0008
D(WGR(-1))	-0.49	0.1064	-4.57	0.0001
D(UNS)	0.25	0.5200	0.48	0.6335
D1	11.90	2.7883	4.27	0.0001
D2	10.75	2.0198	5.32	0.0000
D3	12.89	1.9740	6.53	0.0000
C	-8.82	1.4791	-5.96	0.0000
R-քառակուսի		0.82		
Ուղղ. R-քառակուսի		0.79		
Դարբին-Վաթսոն վիճ.		2.44		
F-վիճ.		23.94		
Հավ(F-վիճ)		0.0000		

Ստացված արդյունքները վկայում են, որ մոդելը լավ որակի է: Ուղղված դետերմինացիայի գործակիցը մոտ է մեկին, իսկ Դարբինի հ վիճակագիրը հաստատում է այն վարկածը, որ մոդելում ավտոկորելյացիա չկա: Ինչպես կարելի է նկատել՝ գործազրկության հաշվարկման մեթոդների տարբերությունն էական ազդեցություն չունի, քանի որ այն նկարագրող ցուցանիշի դիմացի գործակցի զրո լինելու հավանականությունը մեծ է՝ 0.6335: Հետևաբար, գնահատված էկոնոմետրիկ մոդելը կարելի է ներկայացնել հետևյալ ձևով.

$$D(\widehat{RWG}_t) = -0.82 - 2.02D(UN_t) + 1.76D(UN_{t-3}) - 0.49D(RWG_{t-1}) + 11.9d_{t1} + 10.7d_{t2} + 12.9d_{t3} \quad (4)$$

Այնուհետև, ազատվելով առաջին կարգի տարբերություններից՝ կունենանք հետևյալ գնահատված մոդելը.

$$\widehat{RWG}_t = -0.19 - 2.02UN_t + 1.76UN_{t-3} - 0.49RWG_{t-1} + 11.9d_{t1} + 10.7d_{t2} + 12.9d_{t3} \quad (5)$$

Ստացված (5) մոդելի տնտեսամաթեմատիկական մեկնաբանությունը

- Տվյալ եռամսյակի իրական աշխատավարձի աճի տեմպի և գործազրկության միջև առկա է հակադարձ կախվածություն: Մասնավորապես, գործազրկության 1 % աճը հանգեցնում է իրական աշխատավարձի աճի տեմպի անկման, այլ հավասար պայմաններում՝ 2.02 %-ով:
- Աշխատավարձի տեմպի վրա դրական ազդեցություն կարող է ունենալ $t - 3$ -րդ եռամսյակում գործազրկության մակարդակը: Եթե վերջինը աճի 1%-ով, ապա, այլ հավասար պայմաններում, աշխատավարձի աճի տեմպը կկազմի 1.76%:
- Տվյալ եռամսյակի իրական աշխատավարձի աճի տեմպը կախված է նախորդ եռամսյակի աճի տեմպից: Հետևաբար, այլ հավասար պայմաններում, եթե այն 1 տոկոսով աճի, ապա տվյալ եռամսյակի աճի տեմպը կնվազի 0.49%-ով:
- Առաջին, երկրորդ և երրորդ եռամսյակներում իրական աշխատավարձի աճի տեմպը չորրորդ եռամսյակի հետ համեմատած ավելի է, համապատասխանաբար՝ 11.7, 10.51 և 12.71%-ով:
- 2001–2012 թթ, համար հաշվարկվել է գործազրկության բնական մակարդակը: Մեր դեպքում, որպես գործազրկության մակարդակ դիտարկվել է այն գործազրկությունը, որը համապատասխանում է իրական աշխատավարձի աճի տեմպի զրոյական մակարդակին: Ըստ հաշվարկների՝ միջին եռամսյակային բնական գործազրկությունը պետք է լինի 7.62%:

Առաջարկություններ

1. Որոշակիորեն պարզելով իրական աշխատավարձի զգայունությունը գործազրկությունից՝ կառավարությունը պետք է իրականացնի այնպիսի խթանող քաղաքականություն, այնպես կարգավորի գործազրկությունը, որ խուսափենք դրամական եկամուտների անկումից:
2. Գործազրկության կրճատման քաղաքականությունը պետք է ուղղվի հատկապես երիտասարդների գործազրկության հիմնախնդիրներին: Սա կարևորվում է մանավանդ այն պարագայում, երբ ծնելիությունը ցածր է, իսկ արտագաղթի ծավալները՝ մեծ:
3. Ինչպես կարելի էր նկատել՝ ՀՀ-ում ամեն դեպքում գործազրկությունը բարձր է բնական մակարդակից: Հետևաբար, տնտեսական քաղաքականությունը պետք է ուղղված լինի նաև այս տարբերության զգալի կրճատմանը՝ հիմք ունենալով բնական գործազրկության այն մակարդակը, որը ստացվել է մոդելից:

**ԳՈՐԾԱԶՐԿՈՒԹՅԱՆ ԵՎ ԻՐԱԿԱՆ
ԱՇԽԱՏԱՎԱՐՁԻ ԱՃԻ ՏԵՄՊԻ
ԿԱԽՎԱԾՈՒԹՅԱՆ ՀԵՏԱԶՈՏՈՒՄԸ ՀՀ
ՄԱՐԶԵՐՈՒՄ**

Անկում է, երբ Ձեր հարևանը կորցնում է իր աշխատանքը, ճգնաժամ է, երբ ինքդ ես կորցնում աշխատանքդ:

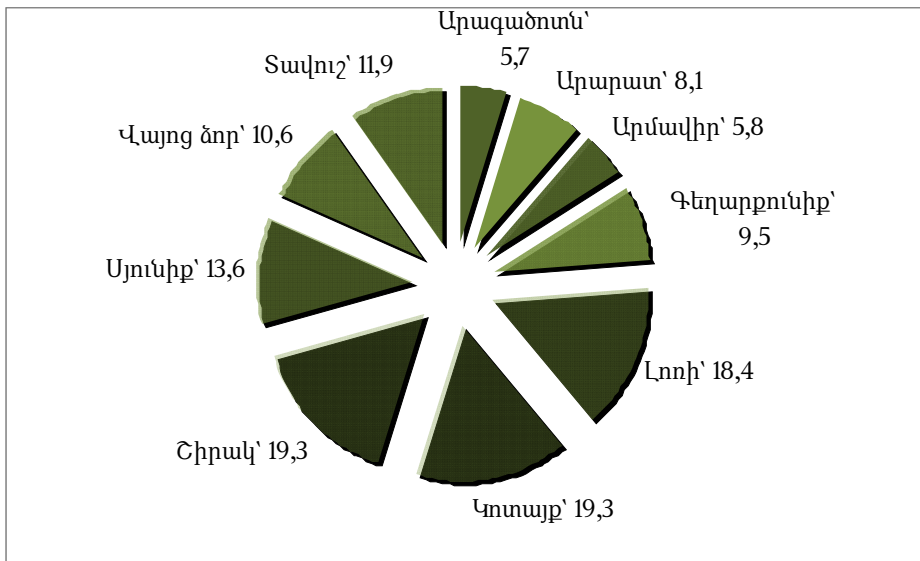
Հարրի Տրուման

Պահանջվում են մինչև 35 տարեկան մենեջերներ՝ 40 տարվա աշխատանքային փորձով:

<http://www.aphorism.ru/34.shtml>

Վերը բերված աֆորիզմը և գավեշտալի տողերը ինչ-որ չափով փորձում են ոչ խիստ տնտեսագիտորեն նկարագրել ՀՀ աշխատաշուկան: Իսկ իրավիճակը, հատկապես գործազրկության տեսանկյունից, բավական ծանր է: Գործազրկության առկայությամբ երկիրն ավելի է խորանում տնտեսական, ժողովրդագրական և սոցիալական խնդիրների մեջ, ինչը հղի է ցնցումային բազում դրսևորումներով: Պետական իշխանությունները դատում են գործազրկության մասին ըստ Երևանի, սակայն էլ ավելի ծայրահեղ վիճակում են մարզերը: Եթե Երևանում 1 մլն-ից ավելի բնակչության դեպքում առկա է 30% գործազրկություն, ապա մարզերում, որտեղ, ինչպես գիտենք, տեղի է ունենում մարդկային ռեսուրսների արագ և շեշտակի արտահոսք, գործազրկությունն էլ ավելի մեծ չափերի է հասնում: Այդ իրավիճակին ծանոթանալու համար բավական է նայել ստորև բերված գծապատկերի մարզային գործազրկության վերաբերյալ վիճակագրական տվյալները¹⁴ միայն 2011 թ. համար (2012 թ. տվյալներին անդրադարձ չի արվել, քանի որ մարզային կտրվածքով դրանք տրված չեն):

¹⁴<http://armstat.am/am/?nid=50>



Գծապատկեր 6.1

Գործազրկության մակարդակը մարզերում

Ինչպես կարելի է նկատել գծապատկեր 6.1-ից՝ 2011 թ. գործազրկության ամենաբարձր մակարդակը գրանցվել է Շիրակի և Կոտայքի մարզերում, ամենացածրը՝ Արագածոտնի մարզում: Հատկանշական է, որ գործազուրկների տարիքը ևս իջնում է: Երիտասարդների շրջանում առկա գործազրկությունը հարուցում է ավելի բարդ վիճակներ և, առհասարակ, վտանգվում է ՀՀ ազգային անվտանգությունը, քանզի գործազուրկ երիտասարդները զանգվածաբար լքում են երկիրը: Իհարկե, բերված վիճակագրական թվերը մեղմ թվեր են, գործազրկությունը մարզերում չափազանց բարձր է: Գործազրկության մակարդակի կրճատումը պետք է կատարվի հստակորեն նպատակադրված քաղաքականության շրջանակներում: Այդ տեսանկյունից հատկապես կարևոր է պարզել գործազրկության ազդեցությունը տնտեսական այլ ցուցանիշների վրա: Ըստ Ֆիլիպսի՝ գործազրկության անը հանգեցնում է իրական աշխատավարձի անհի տեմպի անկման¹⁵: Այս վարկածը մարզերի կտրվածքով ստուգելու համար կիրառվել են պանելային փոփոխականներով էկոնոմետրիկ մոդելներ 2008–2011 թթ. ժամանակահատվածում: Որպես բացատրվող փոփոխական դիտարկվել է բոլոր մարզերում 2008–2011 թթ. իրական աշխատավարձի անհի տեմպը, իսկ որպես բացատրող փո-

¹⁵Эрнст Брендт, Практика эконометрики: практика и современность, -М: ЮНИТИ-ДАНА, 2005. ст. 600-616

փոխական՝ գործազրկության մակարդակը: Գնահատման նպատակով դիտարկվել է հետևյալ գծային էկոնոմետրիկ մոդելը.

$$w_{it} = \delta + \beta um_{it} + \varepsilon_{it} \quad (1)$$

որտեղ՝

- w_{it} – t -րդ տարում i –րդ մարզի իրական աշխատավարձի աճի տեմպն է,
- um_{it} – t -րդ տարում i –րդ մարզի գործազրկության մակարդակն է,
- β – մոդելի անհայտ պարամետրն է, որը ցույց է տալիս, թե որքան կփոխվի իրական աշխատավարձի աճի տեմպը միջինում, եթե, այլ հավասար պայմաններում, 1%-ով փոփոխվի գործազրկության մակարդակը,
- δ – մոդելի ազատ անդամն է, որը ցույց է տալիս աշխատավարձի աճի տեմպի այն միջին մակարդակը, որը ձևավորվում է՝ անկախ գործազրկություն գործոնից:

Գնահատման ընթացքում հաշվի են առնվել նաև մարզերին հատուկ էֆեկտները¹⁶, որոնք հնարավոր է այս կամ այն կերպ ազդեն իրական աշխատավարձի աճի տեմպի վրա: Այդ դեպքում արդեն ազատ անդամը սկսում է փոփոխվել ըստ մարզի: Այդ պարագայում այն ներկայացվում է δ_i գործակցով, որը ցույց է տալիս i –րդ մարզին բնորոշ, ժամանակից անկախ, բոլոր գործոնների ազդեցությունը աշխատավարձի աճի տեմպի վրա: Մասնավորապես՝ նմանատիպ գործոն կարելի է համարել մարզկենտրոնի հեռավորությունը Երևանից:

Պանելային փոփոխականներով մոդելներին բնորոշ է հետերոսկեդաստիկության երևույթը, որը երրորդ դասական պայմանի՝ $V(\varepsilon_{it}) = \sigma^2$, ցանկացած i և t –ի դեպքում, խախտումն է: Այս փաստը հաշվի առնելու նպատակով մոդելի գնահատված գործակիցների ստանդարտ սխալները փոխարինվել են Ուայթի ստանդարտ սխալներով, որոնք ունակային ստանդարտ սխալներ են հետերոսկեդաստիկության առկայության պայմաններում¹⁷: Գնահատված էկոնոմետրիկ մոդելի արդյունքները կարելի է ամփոփել ստորև աղյուսակի ձևով.

¹⁶Я.Р.Магнус, П.К. Катышев, А.А. Пересецкий, Эконометрика, издательство ‘Дело’, Москва 2004, ст. 330-440

¹⁷Вербик Марно, Путеводитель по современной эконометрике. Пер. с англ. В. А. Банникова. Научн. ред. и предисл. С. А. Айвазяна. — М: Научная книга, 2008. — 616 с. «Библиотека Солев». ст. 146-148.

Աղյուսակ 6.1

Ֆիքսված էֆեկտներով էկոնոմետրիկ մոդելի գնահատման արդյունքները

<p>Գնահատման մեթոդ: Պանելային փոքրագույն քառակուսիների Sample: 2008 2011 Ներառված ժամանակահատված: 4 Ներառված տարածական տվյալներ: 10 Ընդհանուր պանելային դիտումներ: 40 Ուսուցիչ տարածական տվյալներով սրանդարտ սխալներ և կոֆարիացիա</p>				
Փոփոխական	գործակից	Ստ. սխալ	t-վիճակագիր	Հավ.
C	117.9	3.7471	31.51	0.0000
UN	-0.62	0.2928	-2.13	0.0420
Էֆեկտների հատուկացում				
Ֆիքսված տարածական (կեղծ փոփոխականներ)				
R-քառակուսի	0.66	Կախյալ փոփոխականի միջին արժեք		109.92
Ուղղ. R-քառակուսի	0.55	Կախյալ փոփոխականի միջին քառ. շեղումը		6.36
Ռեգրեսիայի ստ.սխալ	4.26	Ակայկի տեղ. չափ.		5.96
Մնացորդային քառ.գումար	525.31	Շվարցի չափ.		6.42
Մաքսիմալ ճշմարտանմանության ֆունկցիայի արժեք	-108.25	Հանանն-Քուին չափ.		6.13
F-վիճակագիր	5.82	Դարբին-Ուոթսոն վիճ.		2.25
Հավ (F-վիճակագիր)	0.000091			

Ստացված արդյունքները վկայում են, որ մոդելը լավ որակի է, պիտանի է հետագա հետազոտության համար: Գնահատված մոդելը կարելի է ներկայացնել հետևյալ կերպ.

$$\hat{w}_{it} = \frac{117.9}{(3.7471)} - \frac{0.62}{(0.2928)} w_{it} \quad (2)$$

որտեղ՝

\hat{w}_{it} — աշխատավարձի իրական աճի տեմպի կանխատեսվող մակարդակն է, իսկ փակագծերում նշված են համապատասխան գործակիցների ստանդարտ սխալները:

Ինչպես նշվեց՝ այս մոդելի շրջանակներում նաև հաշվարկվել են մարգերին բնորոշ էֆեկտները, սակայն մինչ այդ դիտարկվել է մի թեստ, որի օգնությամբ ստուգվել է արդյոք այդպիսի էֆեկտներ իրականում դիտվում են: Նշված թեստի արդյունքները հետևյալն են.

Աղյուսակ 6.2

Թեստ այն մասին, որ մոդելում ֆիքսված էֆեկտներ չկան

Առանց ֆիքսված էֆեկտների թեստ Հավասարում: EQ01 Թեստ պանելային ֆիքսված էֆեկտներով			
Էֆեկտների թեստ	Վիճակագիր	ա.ա,	Հավ.
Պանելային F	3.50	(9,29)	0.0048
Պանելային Խի-քառակուսի	29.43	9	0.0005

Վարկածը չի հաստատվում, քանի որ աղյուսակի վերջին սյունակում նշված հավանականությունները ցածր են 0.05 նշանակալիության մակարդակից: Հետևապես, կարելի է գալ եզրահանգման, որ ժամանակից անկախ գործոնները, որոնք առկա են մարզերում, ազդում են իրական աշխատավարձի աճի տեմպի վրա: Այդ արդյունքները համախմբենք հետևյալ աղյուսակում.

Աղյուսակ 6.3

Ժամանակից անկախ գործոնների ազդեցությունը ըստ մարզերի

Մարզերը, <i>i</i>	Ժամանակից անկախ գործոնների ազդեցությունը աշխատավարձի իրական աճի տեմպի վրա՝ δ_i
Արագածոտն	2.45
Արարատ	1.14
Արմավիր	4.97
Գեղարքունիք	1.14
Լոռի	2.15
Կոտայք	-1.20
Շիրակ	4.83
Սյունիք	-4.84
Վայոց ձոր	-5.31
Տավուշ	-5.32

Մտացված արդյունքների տեսակետային մեկնաբանությունը

1. Ինչպես կարելի է նկատել (2) մոդելից՝ գործազրկության մակարդակի 1% աճը, այլ հավասար պայմաններում, հանգեցնում է իրական աշխատավարձի աճի տեմպի նվազեցման՝ միջինում մոտավորապես 0.6%-ով:
2. Նմանատիպ արդյունք է ստացվում, երբ դիտարկվում է իրական աշխատավարձի տեմպի և գործազրկություն կախվածությունը ընդհանուր մակարդակով¹⁸: Տվյալ եռանյակի իրական աշխատավարձի աճի տեմպի և գործազրկության միջև կա հակադարձ կախ-

¹⁸Ը. Թերզյան, ՀՀ տնտեսությունում գործազրկության և իրական աշխատավարձի աճի տեմպի միջև կապվածության հետազոտումը Էկոնոմետրիկ մոդելների օգնությամբ:

վածություն: Մասնավորապես՝ գործազրկության 1% աճը հանգեցնում է իրական աշխատավարձի աճի տեմպի անկման, այլ հավասար պայմաններում՝ 2.02%-ով:

3. Ստացված արդյունքներից կարելի է եզրահանգել, որ ինչպես ընդհանուր, այնպես էլ մարզերի մակարդակով առաջնային խնդիրը գործազրկությունն է: Տնտեսական քաղաքականության առաջնահերթությունը պետք է լինի ոչ թե եկամուտների ավելի բարձր մակարդակ ապահովելը, այլ գործազրկության մակարդակի իջեցումը:
4. Ըստ աղյուսակ 6.3-ի արդյունքների՝ Արագածոտնի մարզում առկա ժամանակից անկախ գործոնները, այլ հավասար պայմաններում, դրական են ազդում իրական աշխատավարձի աճի տեմպի վրա, ապահովելով միջինում 2.45% աճ, օրինակ՝ այստեղ կարող է մեծ նշանակություն ունենալ Երևանից դրա ունեցած հեռավորությունը: Իսկ ահա Տավուշի մարզում բացասական արդյունք ենք նկատում, որի պատճառ կարող լինել և՛ Երևանից ունեցած հեռավորությունը, և՛ արդեն գրեթե 20 տարվա պատերազմական վիճակը:

ՀՀ աշխատուժի շուկայական պահանջարկի վերլուծություն էլեկտրոնային տեղեկատվական աղբյուրների ուսումնասիրության հիման վրա

Աշխատանքի շուկայի կարևոր բաղադրիչներն են աշխատանքի առաջարկը և աշխատանքի պահանջարկը: Շատ հաճախ՝ պաշտոնական վիճակագրության տվյալները ճիշտ չեն արտացոլում աշխատաշուկայի առկա վիճակը:

ՀՀ աշխատաշուկայում աշխատանքի առկա պահանջարկի բազմակողմանի ուսումնասիրություն կատարելու նպատակով կատարվել է համալիր վերլուծություն՝ հիմք ընդունելով «Գինդ» գովազդային շաբաթաթերթի վերջին 6 ամիսների և careercenter.am համացանցային կայքէջում առկա թափուր աշխատատեղերի վերաբերյալ հայտարարությունները:

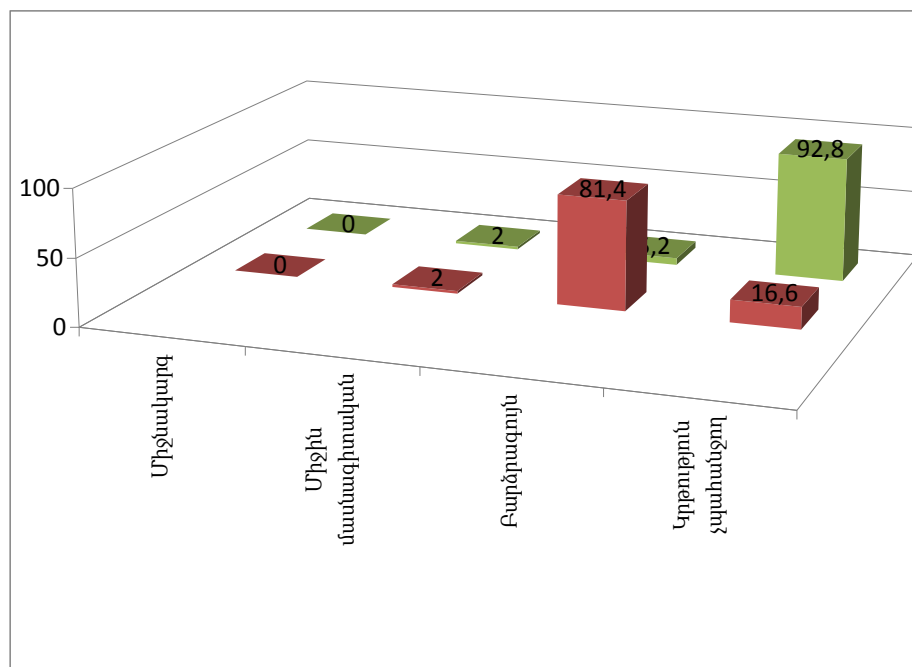
«Գինդ» գովազդային շաբաթաթերթում թափուր աշխատատեղերի տվյալների վերլուծությունը վկայում է, որ Հայաստանում մեծ է ոչ բարձր որակավորում ունեցող աշխատողների պահանջարկը: «Գինդ» գովազդային շաբաթաթերթում այդ 6 ամիսների ընթացքում ներկայացված է եղել 250 թափուր աշխատատեղ (պետք է նշել, որ ներկայացնում ենք բոլոր նոր աշխատատեղերը, որովհետև մի շարք իրար հաջորդող համարներում աշխատանքի հայտարարությունների մեծ մասը կրկնվում է), որոնցից միայն 5.2%-ում էր բարձրագույն կրթությունը պարտադիր պահանջ (13 աշխատատեղ): Միայն 5 թափուր աշխատատեղի (2%) համար է կրթական պահանջը միջին մասնագիտական կրթության: Մնացած թափուր աշխատատեղերում պահանջվող աշխատուժին կրթական պահանջ չի ներկայացվել:

Լիովին այլ պատկեր է careercenter.am համացանցային էջում թափուր աշխատատեղերի աշխատողին ներկայացվող՝ ըստ կրթական մակարդակի պահանջները: Այստեղ հիմնականում պահանջվում են բարձր որակավորման մասնագետներ, և հայտարարությունների մեծ մասում պարտադիր է բարձրագույն կրթության առկայությունը (հայտարարությունների 81.4%-ում):

Աշխատանքների պահանջարկն ըստ կրթական մակարդակի՝ հիմք ընդունելով «Գինդ» գովազդային շաբաթաթերթի և careercenter.am համացանցային էջի, թափուր աշխատատեղերում կրթական մակարդակի պահանջը ներկայացված է գծապատկեր 7.1-ում:

Ինչպես վկայում են գծապատկեր 7.1-ի տվյալները՝ «Գինդ» գովազդային շաբաթաթերթի և careercenter.am համացանցային կայքէջում աշխատանքի պահանջարկի կառուցվածքը զգալի տարբեր է: Կարելի է նկատել, որ «Գինդ» գովազդային շաբաթաթերթում թափուր աշխատատեղերի

հայտարարությունները հասանելի են հասարակության լայն զանգվածներին և, ըստ էության, ներկայացնում են Հայաստանի Հանրապետությունում առկա ոչ բարձրորակ աշխատուժի պահանջարկը:



Գծապատկեր 7.1 | Աշխատանքի պահանջարկը՝ ըստ կրթական մակարդակի

Հարկ է նշել, որ «Գինդ»-ի հայտարարություններում հանդիպում են աշխատանքային օրենսդրության խախտումներ, մասնավորապես՝ չի պահպանվում աշխատողի հանգստի համար նախատեսված ժամանակը. հայտարարությունների մեծ մասում աշխատանքային շաբաթվա տևողությունը գերազանցում է 40 ժամը:

«Գինդ»-ում աշխատավարձի չափը ներկայացված է հիմնականում օրական կտրվածքով: Սեռային առումով՝ հայտարարությունների 40%-ում (98 հայտարարություն) նշված է թափուր աշխատատեղում պահանջվող աշխատողի սեռը: Ընդ որում՝ գերակշռում է կանանց աշխատուժ պահանջող հայտարարությունները՝ 64.3% (63 հայտարարությունում): Այդ փաստը կապված է այն հանգամանքի հետ, որ «Գինդ» գովազդային շաբաթաթերթում բավական մեծ թիվ են հավաքարարների թափուր աշխատատեղերը, ինչպես նաև երիտասարդ մենեջերների և գործավարուհիների աշխատանք պահանջող հայտարարությունները:

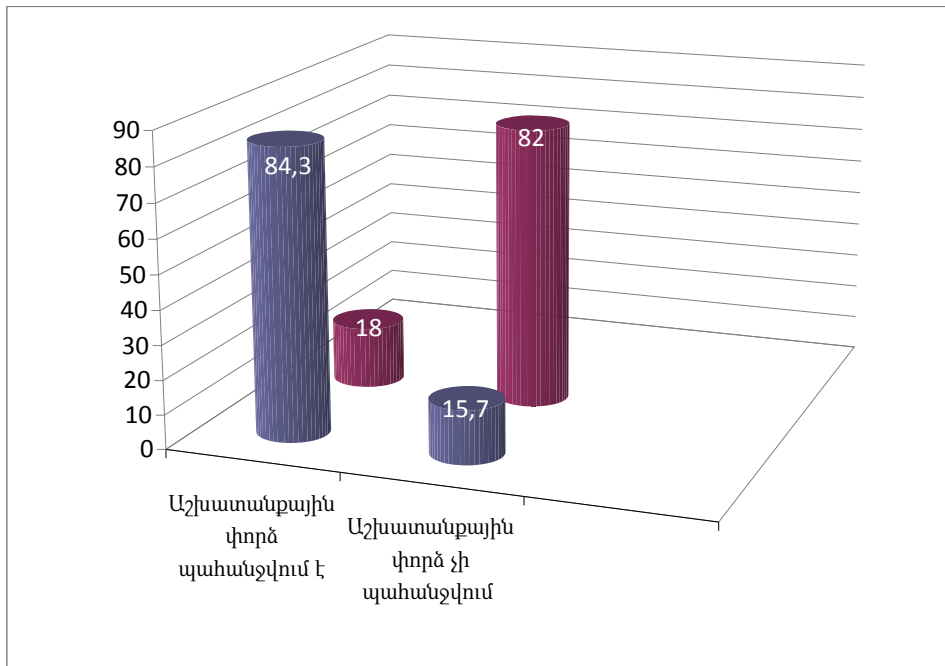
«Գինո» գովազդային շաբաթաթերթում հայտարարությունների մեծ մասում ներկայացված է թափուր աշխատատեղերում պահանջվող աշխատողների տարիքային սահմանափակումը, ընդ որում գերակշռում է 20-՝35 տարեկանների աշխատուժի պահանջարկը, և միայն 36% հայտարարություններում չկա տարիքային սահմանափակում:

Աշխատաշուկայում առկա պահանջարկի այլ պատկեր ենք ստանում careercenter.am համացանցային կայքէջում ներկայացված թափուր աշխատատեղերի տվյալները վերլուծելիս: Այստեղ հայտարարությունները ներկայացված են միայն անգլերեն, և հայտարարությունների մեծ մասը ներկայացնում են Հայաստանում գործող միջազգային կազմակերպությունները, քանկերը, Հայաստանում գործունեություն ծավալող խոշոր ընկերությունները: Բնականաբար, այստեղ տարիքային սահմանափակում ներկայացված չէ: Չկա նաև սեռային խտրականություն: Հայտարարությունների միայն 8.8%-ում է նշված աշխատավարձի չափը (9 հայտարարություն, ընդ որում՝ 5-ում տրված է ոչ թե աշխատավարձի կոնկրետ չափը, այլ ակնկալվող աշխատավարձի մեծությունը):

Careercenter.am համացանցային կայքէջում հայտարարությունների մեծ մասում պարտադիր պահանջ է աշխատանքային փորձը (84%-ում): Միջինում պահանջվում է 2,5 տարվա աշխատանքային փորձ: Ընդ որում՝ հայտարարություններում որոշակիացվում է, թե քանի տարվա աշխատանքային փորձ է պահանջվում:

Պետք է նշել, որ ի տարբերություն careercenter.am համացանցային կայքէջում թափուր աշխատատեղերում պահանջվող աշխատողներին ներկայացվող աշխատանքային փորձի պահանջների, «Գինո» գովազդային շաբաթաթերթում հայտարարությունների միայն 18%-ում է (45 հայտարարություն) աշխատանքային փորձ պահանջվում, ընդ որում՝ նշվում է՝ կա՛ն աշխատանքային փորձը ցանկալի է, կա՛ն աշխատանքային փորձը պարտադիր է:

Աշխատանքուժի պահանջարկը ըստ աշխատանքային փորձի՝ հիմք ընդունելով «Գինո» գովազդային շաբաթաթերթի և careercenter.am համացանցային էջի, թափուր աշխատատեղերում առկա պահանջը ներկայացված է գծապատկեր 7.2-ում:



Գծապատկեր 7.2

Աշխատանքային փորձի կարևորումը գործատուների կողմից («Գինդ» գովազդային շաբաթաթերթի և համացանցի careercenter.am կայքէջի ուսումնասիրության տվյալները)

Հինք ընդունելով «Գինդ» շաբաթաթերթի տվյալների ուսումնասիրությունը, կարող ենք նշել, որ ՀՀ աշխատաշուկայում մեծ է ոչ բարձր որակավորում պահանջող աշխատողների պահանջարկը: Մասնավորապես՝ հայտարարությունների մեծ մասը վերաբերում են հավաքարարի, գործավարուհու, վարորդի, վաճառողուհու, գանձապահի, տնայնագործի թափուր աշխատատեղերին: Իհարկե, ՀՀ աշխատաշուկան կարիք ունի նաև բարձր որակավորում պահանջող տարբեր արհեստագործական մասնագիտություններ ունեցող բանվորների, ընդ որում՝ բավական բարձր աշխատավարձով: Այդպիսի հայտարարությունները կրկնվում են «Գինդ»-ի մի քանի համարներում, ինչը, ըստ էության, նշանակում է, որ թափուր աշխատատեղերի պահանջներին բավարարող աշխատուժ չի գտնվել:

«Գինդ» գովազդային շաբաթաթերթում հայտարարություններ հիմնականում ներկայացնում են աշխատանքի տեղավորման գործակալությունները, և շատ հաճախ նշված չէ գործատու կազմակերպությունը: Ի տարբերություն դրա՝ careercenter.am համացանցային կայքէջում թափուր աշխա-

տատեղերը ներկայացված են որոշակի գործատուի կողմից, հստակ նշված են պահանջները, և աշխատանքի կարելի է դիմել էլեկտրոնային տարբերակով՝ ուղարկելով կենսագրական տվյալները:

Այսպիսով, կարող ենք եզրակացնել, որ Հայաստանի աշխատաշուկայում առկա է տարբեր մասնագիտություն և որակավորում ունեցող աշխատողների պահանջարկ, և շատ հաճախ ոտնահարվում են ոչ բարձր որակավորում ունեցող աշխատողների իրավունքները, մասնավորապես՝ աշխատանքային ռեժիմը:

1. Վերջին տարիներին գործազրկության նվազմամբ հանդերձ՝ այն դեռևս բարձր է հանրապետության մի շարք մարզերում, այդ թվում՝ Լոռիում, Շիրակում և Երևան քաղաքում: Մայրաքաղաքից մեծ հեռավորության վրա գտնվող մարզերում, հատկապես՝ Վայոց Ձորում, Տավուշում և Սյունիքում, դիտվում է գործազրկության աստիճանական աճ: Ընդ որում, ըստ ընտրանքային հետազոտության արդյունքների՝ Երևանի Էրեբունի և Կենտրոն համայնքներում գործազրկությունը գերազանցում է 30–40 տոկոսը: Գործազուրկների կեսից ավելին բարձրագույն կրթություն ունեն, իսկ գերակշիռ մասը կանայք են: Հետազոտված համայնքներում գործազուրկների գրեթե 70 տոկոսը երիտասարդ կամ միջին տարիքի են՝ 16–44 տարեկան, իսկ տղամարդկանց շրջանում՝ նույնիսկ 73 տոկոսը:
2. Երևանում գործազրկությունը երկարաժամկետ բնույթ է կրում, քանի որ ընդգրկում է, միջին հաշվով, գործազուրկների գրեթե 70 տոկոսը, իսկ Կենտրոն և Նոր Նորք համայնքներում՝ մինչև 80 տոկոսը:
3. Երկրորդային շուկային բնորոշ ստվերային զբաղվածությունը (հիմնված բանավոր պայմանավորվածության վրա) բարձր է Էրեբունի և Նոր Նորք համայնքներում (40–41% միջին՝ 24%-ի համեմատ): Ընդ որում, ստվերային զբաղվածությունը բնորոշ է սպասարկման ոլորտին, այդ թվում՝ առևտրի և հասարակական սննդի կազմակերպման ոլորտներին:
4. Էրեբունի համայնքը առանձնանում է ժամանակավոր և պատահական զբաղվածությամբ, ինչպես նաև ոչ լրիվ աշխատօրվա պայմաններում զբաղվածությամբ (ավելի քան 30%):
5. Գործազուրկների ընդհանուր թվաքանակի մեջ մեծ տեսակարար կշիռ ունեն առողջապահության, կրթության, պետական կառավարման և շինարարության ոլորտների բարձր որակավորման մասնագետները :
6. Բնակչության աղքատացմանը նպաստում է աշխատավարձի անհավասարությունը և դրա շերտավորումն ըստ տնտեսական գործունեության տեսակների, մարզերի, և տարածաշրջանների ու սեռերի: Ցածր վարձատրվողների տեսակարար կշիռն առավել բարձր է Տավուշի, Արագածոտնի և Լոռու մարզերում: Տավուշի մարզում, որը բնութագրվում է ժողովրդագրական խնամառության ամենաբարձր ցուցանիշով, ցածր են վարձատրվում զբաղվածների ավելի քան կեսը: Ըստ ընտրանքային հետազոտության տվյալնե-

րի, Երևանում ցածր վարձատրվողների տեսակարար կշիռը բարձր է Արաբկիր, Ավան և Նոր Նորք համայնքներում (43–48%):

7. Աշխատավարձի շերտավորումը ըստ տնտեսական գործունեության տեսակների վկայում է «Էլիտար» ոլորտների և տնտեսական գործունեության տեսակների առկայության մասին, այդ թվում՝ ֆինանսական և ապահովագրական համակարգի, տեղեկատվական և կապի ոլորտի, հանքագործության: Սա նաև աշխատաշուկայի բարձր հատվածայնության արդյունք է, երբ աշխատավարձի աճը տվյալ ոլորտում պայմանավորված է միայն դրա տնտեսական աճով, այլ ոչ թե ընդհանուր տնտեսական աճով: Ըստ հարցման արդյունքների՝ բոլոր համայնքներում ցածր վարձատրվողների բաժինը բարձր է առողջապահության, կրթության, մշակույթի և առևտրի բնագավառներում:
8. Աշխատավարձի անհավասարությունը բնութագրող զբաղվածության բևեռականացման ինդեքսն առավել բարձր է Արաբկիր, Ավան և Նոր Նորք համայնքներում (0.43–0.49 միջին 0.39-ի համեմատ): Մինչդեռ բարձր վարձատրության ինդեքսով առաջատար են Քանաքեռ-Զեյթուն և Կենտրոն համայնքները, որոնք նաև բնութագրվում են արտաժամյա աշխատողների ամենաբարձր ցուցանիշով:
9. Կանանց և տղամարդկանց աշխատավարձի տարբերությունները դեռևս պահպանվում են: Ըստ հարցման արդյունքների՝ ցածր վարձատրվող կանանց տեսակարար կշիռը 2–3 անգամ բարձր է տղամարդկանց համեմատ Արաբկիր, Ավան և Նոր Նորք համայնքներում, մինչդեռ բարձր վարձատրվողների շրջանում՝ չի գերազանցում 6–12 տոկոսը:
10. Աշխատավարձից բացի, այլ դրամական եկամուտների բարձր ցուցանիշով առանձնանում է Էրեբունի համայնքը (56%)՝ շտրիկի սպառողական և հիպոտեքային վարկերի (39%): Իսկ արտերկրից դրամական փոխանցումների բաժինը բարձր էր Ավան (42%) և Արաբկիր համայնքներում:
11. Զանգվածային տեղեկատվության միջոցների («Գինդ» շաբաթաթերթ և careercenter.am կայքէջ) վերլուծությունը վկայում է այն մասին, որ հասարակության լայն շերտին ներկայացվում է հիմնականում ցածրորակ աշխատուժի պահանջարկ, այդ թվում՝ հավաքարարների, գործավարուհիների, վարորդների և այլն, ընդ որում, մինչև 35 տարեկան տարիքային սահմանափակմամբ, ավելի քան 40 ժամ աշխատանքային շաբաթվա պայմաններում, ինչը աշխատանքային օրենսդրության խախտում է: Իսկ բարձրորակ աշխատ-

ուժի պահանջարկը հասանելի է բնակչության ավելի նեղ շերտին, հիմնականում տեղեկատվությունը էլեկտրոնային եղանակով և օտար լեզվով ներկայացնելու պատճառով:

Ելնելով վերը նշված եզրակացություններից, հնարավոր ենք համարում հետևյալ առաջարկությունները.

1. Զբաղվածության ընդլայնումը և գործազրկության կրճատումը կարող են պայմանավորված լինել միայն տնտեսության ամբողջական պահանջարկի աճով, այդ թվում՝ ներդրումների և արտահանման կանոնավոր աճի ռազմավարությամբ, առևտրային հաշվեկշռի բարելավմամբ: Դրա մասին են վկայում այդ ոլորտում հաջողության հասած երկրների, առաջին հերթին՝ Չինաստանի փորձը: Ազգային վերականգնման և առաջընթացի միջնաժամկետ (5-ամյա) ծրագրի մշակումը հնարավորություն կընձեռի սահմանելու տնտեսության զարգացման նպատակները և դրանք իրագործելու քայլերը: Մասնավորապես՝ անհրաժեշտ է կրճատել մեր երկրի արտահանման և ներմուծման եռակի տարբերությունը: Դրան կարող են նպաստել մրցունակ տնտեսության և մարդկային կապիտալի ձևավորումը՝ շնորհիվ արդիականացման, նոր տեխնոլոգիաների կիրառման ու մարդկային կապիտալի մեջ ներդրումների: Վարկավորման մատչելիությունը կարևոր է հատկապես նոր աշխատատեղերի ստեղծման և բնակչության կենսամակարդակի բարձրացման տեսանկյունից:

2. Տնտեսական քաղաքականության առաջնահերթությունը պետք է լինի գործազրկության բնական մակարդակը (7.6%) գերազանցող գործազրկության ցուցանիշի իջեցումը, քանի որ գործազրկության կրճատումը նպաստում է իրական աշխատավարձի ավելացմանը. գործազրկության մակարդակի 1% աճը, այլ հավասար պայմաններում, հանգեցնում է միջինում իրական աշխատավարձի աճի տեմպի նվազեցման՝ մոտավորապես 0.6%-ով: Միևնույն ժամանակ, աշխատավարձի մակարդակը չպետք է ցածր լինի արդյունավետ աշխատավարձի այնպիսի մակարդակից, որն ապահովում է շահագրգռվածություն և աշխատանքի արտադրողականության աճ:

3. Անհրաժեշտ է կարգավորել, մի կողմից, իրական աշխատավարձի և, մյուս կողմից՝ աշխատանքի արտադրողականության ու ավելացված արժեքի աճի հարաբերակցությունը: Հարկավոր է հաշվի առնել մանավանդ գյուղատնտեսության մեջ ցածր արտադրողականության մակարդակը, որը 2011 թ. եղել է ընդամենը 4132 ԱՄՆ դոլար մեկ զբաղվածի հաշվով՝ եռակի ցածր արդյունաբերության ցուցանիշի համեմատ, ավելի քան յոթ անգամ ցածր Հարավային Եվրոպայի երկրներում գյուղատնտեսության մեջ աշխատանքի արտադրողականությունից: Տեխնոլոգիապես ցածր մակարդակի գյուղատնտեսությունը ստեղծում է նաև գործազուրկների մեծ բանակ:

4. Երկրում առկա հիմնական խնդրի լուծման՝ գործազրկության կրճատման նպատակով նպատակահարմար է հետևյալ միջոցառումների իրականացումը՝

ա/ Դեռևս նորդասական տեսաբանները ապացուցել են, որ գյուղատնտեսության մեջ զբաղվածների եկամտի չափը կարող է ավելանալ միայն ոչ գյուղատնտեսական զբաղվածության միջոցով: Նպատակահարմար է Հարիս-Տոդարոյի մոդելի կիրառումը, որը նախատեսված է հատկապես գործազրկությանը և աշխատավարձի շերտավորմամբ բնութագրվող աշխատաշուկաների համար: Քաղաքներում, հատկապես Երևանում բարձր գործազրկության խնդրի լուծումը կայանում է մարզերում գյուղատնտեսության զարգացման մեջ: Ինտեգրված գյուղատնտեսական զարգացման ծրագրի ներդրումը, այդ թվում՝ մարզային կամ տարածաշրջանային գյուղատնտեսական քլաստերների ստեղծումը գյուղատնտեսական մթերքների արտադրության, դրանց վերամշակման, ինչպես նաև զբոսաշրջության, մեծածախ և մանրածախ առևտրի զարգացման ուղղությամբ կարող է նպաստել գործազրկության կրճատմանը և՛ քաղաքում, և՛ գյուղում, զբաղվածության կառուցվածքի արդյունավետության բաձրացմանը, գյուղատնտեսության սեզոնայնության կրճատմանը: Քլաստերների ֆինանսավորումը կարող է իրականացվել տարբեր աղբյուրներից, այդ թվում՝ պետական բյուջեից, առևտրային աղբյուրներից, տեղական համայնքների միջոցներից:

բ/ Տարածաշրջանային քլաստերների զարգացման ծրագրերով պետք է նախատեսվեն ենթակառուցվածքների արդիականացում, տեղերում ձեռնարկատիրական գործունեության աշխուժացում, փոքր և միջին ձեռնարկությունների ստեղծում, լիզինգի և բանկային արտոնյալ վարկերի ստացման պայմանների թեթևացում՝ տեղական գործատուների և ձեռներեցների համար, այդ թվում՝ անտոկոս վարկավորում և հատուկ վարկավորում առանց գրավադրման պայմանների՝ բնակչության առավել չքավոր խմբերի, այդ թվում՝ գյուղացիական տնտեսությունների համար, որի հնարավորությունը պետք է ապահովի ՀՀ կառավարությունը:

Ուսանելի է Չինաստանի փորձը, որը դեռևս 1990-ական թվականներին, փորձելով կանգնեցնել 60 մլն բնակչի գյուղից քաղաք հոսքը, առաջնահերթ համարեց աշխատատեղերի ստեղծումը գյուղական վայրերում՝ դրանց ազատելով հարկերից: Արդյունքը հազարավոր աշխատատեղերի ստեղծումը և աղքատների կենսամակարդակի էական աճն էր: ՀՀ-ում հնարավոր է, կարծում ենք, տնային տնտեսությունների հիման վրա կազմակերպված միկրո ու փոքր ձեռնարկությունները որոշակի ժամանակով ազա-

տել բոլոր հարկատեսակներից՝ ընձեռելով դրանց ամրապնդման և եկամուտների հնարավորություն:

5. Գործազրկության կրճատման քաղաքականությունը պետք է նպատակաուղղված լինի հատկապես երիտասարդների գործազրկության խնդիրների լուծմանը: Սա կարևոր է մանավանդ ցածր ծնելիության և արտագաղթի պայմաններում: Երիտասարդ և միջին տարիքի բարձր որակավորում ունեցող գործազուրկների համար անհրաժեշտ է ըստ Երևան քաղաքի համայնքների զբաղվածության ծառայությունների և համայնքապետարանների, ինչպես նաև մարզերում՝ մշակել և իրականացնել զբաղվածության ակտիվ ծրագրեր, ուղղված թափուր և բարձր որակավորում պահանջող աշխատատեղերի մասին տեղեկատվության ապահովմանը, վերապատրաստմանը, փոքր գործարարության ստեղծմանը, սուբսիդավորվող և տնային պայմաններում համակարգչային միջոցների կիրառմամբ աշխատատեղերի ստեղծմանը, համայնքներում աշխատատեղերի տոնավաճառների կազմակերպմանը: Անհրաժեշտ է կանխարգելել երիտասարդ «ուղեղների արտահոսքը», մասնավորապես՝ բարձր վարձատրվող բարձրորակ երիտասարդ մասնագետների համար, նրանց տրամադրելով հիփոթեքային վարկավորման որոշակի արտոնություններ:

6. Հաշվի առնելով, որ Երևանում գործազուրկների զգալի մասը առողջապահության, կրթության, պետական կառավարման և շինարարության ոլորտների բարձր որակավորման մասնագետներ են, իսկ ՀՀ մարզերում բարձր է հատկապես բարձրորակ մանկավարժների և բժիշկների պահանջարկը, առաջարկում ենք մշակել և կիրառել զբաղվածության արդյունավետ և խթանիչ ծրագրեր՝ ուղղված առկա մասնագետների մարզերում վերաբաշխմանը և աշխատանքի տեղավորմանը:

7. Կարևոր է գործազրկության տևողության կրճատումը, քանի որ գործազուրկ լինելու հավանականությունը աճում է, եթե տվյալ անձն արդեն կես կամ մեկ տարի գործազուրկ է: Նմանապես, Էրեբունի համայնքի բնակիչ լինելիս աճում է գործազուրկ լինելու հավանականությունը, ինչը վկայում է այդ համայնքում զբաղվածության հավելյալ ծրագրեր իրականացնելու անհրաժեշտության մասին:

8. ՀՀ-ում զգալի ռեզերվներ կան ծառայությունների ոլորտի զարգացման համար: Բնակչության ծերացման գործընթացը մեզ հիմք է տալիս կանխատեսել անհատական և սոցիալական ծառայությունների պահանջարկի աճ, մասնավորապես՝ ծերերի խնամքի, տնային աշխատանքների կատարման, տրանսպորտային ծառայությունների մատուցման, հանգստի կազմակերպման և այլն: Կոմունալ աշխատանքների բնագավառում հավելյալ աշխատատեղերի ստեղծումը հնարավոր է ինչպես մասնակի սեփականաշնորհման, այնպես էլ «կանաչ աշխատատեղերի» ստեղծման միջոցով, այդ

թվում՝ թափոնների արդյունավետ օգտագործման կառավարման, էներգիայի վերականգնվող աղբյուրների օգտագործման:

9. ՀՆԱ-ի մեջ վարձատրությանն ուղղված միջոցների տեսակարար կշռի նվազումը պետք է փոխհատուցվի աշխատատար արտադրությունների, այդ թվում՝ սարքաշինության, թեթև արդյունաբերության, ներառյալ՝ տրիկոտաժի, մետաքսի, բրդի վերամշակման արտադրությունների զարգացմամբ, ինչը կնպաստի գործազուրկ կանանց աշխատուժի ներգրավմանը:

10. Երևանում անհրաժեշտ է բարելավել հատկապես երիտասարդ աշխատուժի պահանջարկի և առաջարկի հարաբերակցությունը ինչպես քանակական, այնպես էլ որակական առումներով՝ շեշտը դնելով պահանջարկի կառուցվածքում բարձրորակ աշխատուժի և համապատասխան ունակությունների համար նախատեսված աշխատատեղերի վրա: Այդ նպատակով կարևոր է բուհ-արտադրություն-գիտություն քլաստերի ձևավորումը և զարգացումը:

1. Աշխատանքի շուկան ՀՀ-ում, Երևան, ՀՀԱՎԾ, 2012 թ., 2011 թ.:
2. ՀՀ Սահմանադրություն 1995 թ., փոփ. 2005 թ.:
3. Հայաստանի վիճակագրական տարեգիրք. Երևան, ՀՀ ԱՎԾ, 2004 թ., 2007 թ., 2008 թ, 2010 թ., 2011 թ., 2012 թ.:
4. «ՀՀ սոցիալ-տնտեսական վիճակը 2012 թ. հունվար-դեկտեմբեր», Երևան, ՀՀ ԱՎԾ, 2013 թ.:
5. Հայաստանի Հանրապետության մարզերը և Երևան քաղաքը թվերով, Երևան, ՀՀ ԱՎԾ 2012 թ.:
6. Հայաստանի ժողովրդագրական ժողովածու, Երևան, ՀՀ ԱՎԾ, 2011 թ.,
7. Հայաստանի կանայք և տղամարդիկ, Երևան, ՀՀ ԱՎԾ, 2011 թ.:
8. Հայաստանի կանայք և տղամարդիկ, Երևան, ՀՀ ԱՎԾ, 2012 թ., 2013 թ.:
9. Մեքսիկայի Ա.Ս. Աշխատանքի շուկա, Եր. «Զանգակ», 2009 թ.:
10. ԱՊՀ միջպետական վիճակագրական տվյալներ:
11. OECD-ի, Eurostat-ի տվյալներ:
12. UNECE-ի (ՄԱԿ-ի Եվրոպական տնտեսական հանձնաժողով) տվյալներ:
13. Андросова Л.А., Экономика труда, УП, 2005,
14. Бабаев Б. Д., Карякин А. М., Терехова Н. Р., Оплата труда на предприятии - Вопросы теории и практики, 2001.
15. Бабешко Л. О., Основы эконометрического моделирования: Учебное пособие. Изд. 2-е, испр. М.: КомКнига, 2006.
16. Баркалов С.А., Новиков Д.А., Попов С.С., Индивидуальные стратегии., М.: ИПУ РАН, 2002.
17. Беркли, Трансформация труда и занятости., Калифорния. Май 1999.
18. БИЗЮКОВ П.В. “Практики регулирования трудовых отношений в условиях неустойчивой занятости” «Центр социально-трудовых прав», 2013.
19. Блинова Т.В., Русановский В.А. Экономическая политика, структура занятости и безработица в российских регионах, EERC, 2002.
20. Боровик В.С. Занятость населения. Ростов-на-Дону «Феникс» 2001.
21. Буланов В.С. Волгин Н.А. Рынок труда: Учебник - 3-е изд., перераб. и доп. Изд.: Экзамен 2010.
22. Вербик Марно, Путеводитель по современной эконометрике. Пер. с англ. В. А. Банникова. Научн. ред. и предисл. С. А. Айвазяна. М: Научная книга, 2008. 616 с.
23. Ветлужских Е. Мотивация и оплата труда - инструменты, методики, практика. Альпина Бизнес Букс, 2007.
24. Волгин Н.А. Оплата труда: производство, социальная сфера, государственная служба. Анализ, проблемы, решения. М., Экзамен, 2003.
25. Генкин Б.М. Экономика и социология труда., Учебник, 7-е изд, 2007.
26. Джейн Пиллинджер /Отчет об Исследовании ЕФПОО, посвященном уровню заработной платы в секторе здравоохранения и социальных услуг по сравнению с другими секторами и гендерной дискриминации в оплате труда в различных странах Евросоюза 2010.3

27. Дискриминация женщин в современной России. /Доклад. Московская Хельсинская группа. 2003.
28. Егорова Е.А., Кучмаева О.В. Экономика труда., МФПА, 2004.
29. Егоршин А. П.. Мотивация трудовой деятельности. УП, НИМБ, 2003.
30. Калина А.В. Организация и оплата труда в условиях рынка. УП, МАУП, 4-е издание, 2003.
31. Какаулин С.П. Экономика безопасного труда -. Альфа-Пресс, 2007.
32. Кастельс М. «Информационная эпоха: экономика, общество и культура. М.: ГУ ВШЭ, 2000.
33. Кокин Ю.П., Шлендер П.Э., Экономика труда. 2-е изд., М., 2010.
34. Кязимов К. Г. “Рынок труда и занятость населения” Изд: Перспектива 2005.
35. Лебедева С.Н., Мисникова Л.В. Экономика и организация труда. Мисанта, 2002,
36. Магнус Я.Р., П.К. Катышев, А.А. Пересецкий, Эконометрика, издательство Дело, Москва 2004,
37. Овсеевна В. А., Владимирский П. А. Секреты успешной карьеристики, изд. Диалектика. 2004.
38. Остапенко Ю.М. Экономика труда. 2-е изд., перераб. и доп. -М.: Инфра-М, 2007.
39. Ощепков А.Ю. Гендерные различия в оплате труда в России. ЭКОНОМИЧЕСКИЙ ЖУРНАЛ, ВШЭ 2006.
40. Панфилова Н. Ю., Медведева Ю. Н., Марков М. В., Организация нормирование оплата труда - Альбом наглядных пособий –2005.
41. Пашуто В.П. Организация, нормирование и оплата труда на предприятии. учебно-практическое пособие. –М.: КНОРУС, 2005,
42. Подоровская. М.М. Организация труда. Конспект лекций, 2-е издание, 2004.
43. Рошин С., Зубаревич Н. Гендерное равенство и расширение прав и возможностей женщин в России в контексте целей развития тысячелетия /Доклад UNDP/ 2005,
44. Рошин С.Ю., Разумова Т.О. Экономика труда. Инфра-М, 2001,
45. Райзберг Б.А., Лозовский Л.Ш., Стародубцева Е.Б.. Современный экономический словарь. — 2-е изд., испр. М.: ИНФРА-М. 1999.
46. Саркисянц Е.А., Щур-Труханович Л.В. Оплата и организация труда.. Финпресс, 2006.
47. Содружество независимых государств в 2011 году. Статистический ежегодник Москва, 2012.
48. Трунин С.Н. “Экономика труда. Учебник. Изд. Экономика 2009,
49. Фролова Т.А. Последствия безработицы и регулирование уровня безработицы. Таганрог: ТТИ ЮФУ, 2009,
50. Хейне. П. Боутке П., Причитко Д. “Экономический образ мышления”. Издательский дом “Вильямс”. 2007,
51. Чукреев П.А., Корицова Е.В. Занятость населения и её регулирование: Учебное пособие. –Улан- Удэ: Изд-во ВСГТУ, 2010.
52. Шапиро С.А Мотивация. Гросс Медия, 2008.
53. Шариков Л.П., Сборник инструкций по охране труда. 2007.

54. Эконометрика: учеб./под ред.И.И.Елисейевой.-М.: Проспект, 2009.
55. Эрнст Брендт, Практика эконометрики: практика и современность, -М: ЮНИТИ-ДАНА, 2005.
56. Anna Lukyanova, Wage Inequality in Russia, EERC, Moscow, 2006.
57. Damian Grimshaw, What do we know about low-wage work and low-wage workers?, ILO, 2011.
58. Global Employment Trends, 2013, ILO, Geneva, 2013.
59. Global wage report 2010-2011, 2012-2013, ILO, Geneva, 2011, 2012.
60. Janina Seputiene, The estimation of the relationship between wages and unemployment in the European Union// International Journal of social sciences and humanity studies, Vol. 3, No 2, 2011.
61. Marva Corley, Yves Perardel and Kalina Popova. Employment Trends Unit. Employment Strategy Department. Wage inequality by gender and occupation,
62. The Hourglass and the Escalator. Labour market change and mobility, The Work Foundation, July 2011.
63. The Skills Dilemma. Skills Under-Utilisation and Low-Wage Work, The Work Foundation, January 2012.
64. World of Work, Report, 2013, ILO, Geneva, 2013.
65. Wage inequality and employment polarisation in British cities, The Work Foundation, May 2013.

Հանացանցային կայքեր

1. www.employment.am
2. www.oecd.com
3. www.Eurostat.com
4. www.globalinnovationindex.org
5. www.clusterobservatory.eu
6. www.mojazarplata.kz
7. <http://www.owl.ru>
8. <http://www.weforum>
9. www.evrokatalog.eu

Հավելված I

Հարցաթերթիկ

1. Նշեք Երևանի որ համայնքում եք բնակվում.		
1. Ավան 2. Արարկյիր	3. Էրեբունի 4. Կենտրոն	5. Նոր Նորք 6. Քանաքեռ-Զեյթուն
2. Նշեք Ձեր տարիքը.		
1. 16–24 2. 25–34 3. 35–44 4. 45–54 5. 55–63		
3. Նշեք Ձեր սեռը.		
1. արական 2. իգական		
4. Նշեք ի՞նչ կրթություն ունեք.		
1. Հետրոսիական և բարձրագույն 2. Բարձրագույն 3. Միջին մասնագիտական թերի բարձրագույն	4. Նախամասնագիտական (արհեստագործական) 5. Միջնակարգ ընդհանուր	6. Հիմնական ընդհանուր 7. Տարրական

5. Նշեք, թե արդյո՞ք Դուք աշխատում եք.

1. այո 2. ոչ 3. զբաղվածության ծառայությունում գրանցված գործազուրկ եմ

6. Եթե գործազուրկ եք կամ չզբաղված, նշեք գործազրկության (զբաղված չլինելու) ժամանակահատվածը.

1. 1–2 ամիս
2. կես տարի
3. մեկ տարի
4. մեկ տարուց ավելի

Եթե գործազուրկ եք կամ չզբաղված, սպաս անցեք հետևյալ հարցերին՝ 10, 11, 13,14:

7. Եթե աշխատում եք, սպաս նշեք Ձեր կարգավիճակը.

1. վարձու աշխատող
2. գործատու
3. ինքնազբաղված
4. այլ _____

8. Նշեք Ձեր աշխատանքի բնույթը.

1. մշտական
2. ժամանակավոր, սեզոնային
3. պատահական, միանգամյա

9. Նշեք Ձեր աշխատանքային օրվա տևողությունը.

1. լրիվ աշխատանքային օր
2. ոչ լրիվ աշխատանքային օր (սեփական ցանկությամբ)
3. ոչ լրիվ աշխատանքային օր (այլ աշխատանք չգտնելու պատճառով, գործատուի նախաձեռնությամբ)
4. ավելի քան լրիվ աշխատանքային օր

10. Նշեք Ձեր գրադրվածության (մասնագիտացման) ոլորտը.

1. գյուղատնտեսություն, անտառային տնտեսություն և ձկնորսություն	6. ֆինանսական և անշարժ գույքի համակարգ
2. արդյունաբերություն	7. պետական կառավարում և պաշտպանություն
3. շինարարություն	8. առողջապահություն և սոցիալական սպասարկում
4. առևտուր և հարային սննունդ	9. կրթություն
5. տրանսպորտ, տեղեկատվություն և կապ	10. մշակույթ
11. այլ ծառայություններ	

11. Նշեք Ձեր գրադմունքը.

1. դեկավար
2. բարձր որակավորման մասնագետ
3. միջին որակավորման մասնագետ
4. սպասարկման ոլորտի աշխատող
5. որակյալ բանվոր
6. որակավորում չունեցող բանվոր
7. այլ -----

12. Նշեք Ձեր միջին ամսական աշխատավարձի չափը (դրամ).

1. մինչև 45 000
2. 45 000 – 70 000
3. 70 000 – 100 000
4. 100 000 – 130 000
5. 130 000 – 180 000

6. 180 000 – 240 000

7. 240 000–ից բարձր

13. Նշեք աշխատավարձից բացի, այլ եկամուտներ ունե՞ք.

1. այո 2. ոչ

14. Այլ եկամուտներ ունենալու դեպքում խնդրում ենք նշել դրանց տեսակները (մեկ կամ ավելի պատասխաններ).

1. դրամական փոխանցումներ արտերկրից
2. նպաստներ
3. եկամուտներ վարձակալությունից, տոկոսավճարներ
4. սպառողական և հիպոթեքային վարկեր
5. այլ _____

15. Ինչպե՞ս է կազմակերպվում Ձեր վարձարությունը.

1. գրավոր պայմանագրի հիման վրա
2. բանավոր պայմանավորվածության հիման վրա

Շնորհակալություն հարցմանը մասնակցելու համար:

*Հավելված II**Աշխատաշուկայի վերլուծությունը
ըստ համայնքների Ավան*

Ավան համայնքում հետազոտությանը մասնակցել է 79 անձ, որոնցից 16–24 տարիքային խումբը կազմել է 8,9%, 25–34-ը՝ 19%, 35–44-ը՝ 22%, 45–54-ը՝ 18%, իսկ 55–63-ը՝ 33%: Հետազոտվող բնակչության 59,5%-ը իգական սեռի ներկայացուցիչներ են, իսկ 40,5%-ը՝ արական: Վերոնշյալ համայնքում զբաղված են բնակչության 76%-ը, իսկ գործազուրկ՝ 24%-ը (կանայք՝ 68%, իսկ տղամարդիկ՝ 32%): Ընդհանուր գործազուրկների թվաքանակի մեջ ամենամեծ տեսակարար կշիռը բարձրագույն կրթություն ունեցողներինն է՝ 63,2%, երկրորդ տեղում միջին մասնագիտական թերի բարձրագույն կրթություն ունեցողներն են՝ 15,8%, իսկ նախամասնագիտական (արհեստագործական) և միջնակարգ ընդհանուր կրթություն ունեցողները միասին՝ 21%: Գործազրկության պատկերը ըստ զբաղվածության ոլորտների հետևյալն է.

Ֆինանսական և անշարժ գույքի համակարգ՝ 26,3%, կրթություն՝ 21,1%, առողջապահություն՝ 15,8%, շինարարություն՝ 10,5%, առևտուր և հանրային սնունդ՝ 10,5%, մշակույթ՝ 5,3%, պետական կառավարում՝ 5,3%, այլ ծառայություններ՝ 5,3%:

Գործազուրկների թվաքանակի մեջ բարձր որակավորման մասնագետները կազմում են 63,2%, միջին որակավորման մասնագետները՝ 21%, սպասարկման և առևտրի ոլորտի աշխատողները՝ 10,5%, իսկ որակավորում չունեցող բանվորները՝ 5,3%: Ավան համայնքում լճացած գործազրկությունը բավական բարձր է. գործազուրկների թվաքանակի 42,1%-ը լճացած գործազուրկներ են, քանի որ մեկ տարուց ավելի է չունեն աշխատանք, իսկ երկարաժամկետ գործազուրկների թվաքանակը՝ 5,3%: Այսինքն՝ գործազուրկների ընդհանուր թվաքանակի 47,4%-ը մեկ տարի կամ ավելի չունեն աշխատանք: Սա հրատապ հիմնախնդիր է, քանի որ հետազոտվող գործազուրկ անձանց 42,1%-ը 55–63 տարիքային խմբի են, այսինքն՝ դեռևս կենսաթոշակային տարիքի չհասած, բայց արդեն գործազուրկի կարգավիճակում են և հույս էլ չունեն, թե կընդունվեն աշխատանքի:

Զբաղված անձանցից 1,7%-ն ունի ժամանակավոր, սեզոնային աշխատանք: Հետազոտության արդյունքների վերլուծությունը ցույց է տալիս, որ Ավանի բնակիչների 95%-ը աշխատում է լրիվ աշխատանքային օրով, իսկ բնակիչների 5%-ը՝ ոչ լրիվ աշխատանքային օրով՝ սեփական ցանկությամբ: Ամսական աշխատանքի վարձատրության ուսումնասիրությունը վկայում է, որ համայնքում զբաղվածների 6,7%-ը ստանում է նվազագույն աշխատավարձ, ցածր վարձատրվողները կազմում են հետազոտված անձան 20%-ը, այսինքն՝ վարձատրվում են 45000–70000 դրամի միջակայքում, բնակիչների

8,3%-ը ստանում է միջին ամսական աշխատավարձ, իսկ բարձր վարձատրվողները, այսինքն՝ 240000 դրամ և ավելի, նշել են 13,3%-ը: Նվազագույն աշխատավարձ նշած անձինք՝ իգական սեռի ներկայացուցիչներ են, ովքեր ունեն միջին մասնագիտական թերի բարձրագույն կրթություն և զբաղված են կրթության և առողջապահության ոլորտում՝ որպես միջին որակավորման մասնագետ: 45–70 հազ. դրամի միջակայքում աշխատողների շուրջ 83,3%-ը կանայք են, իսկ 16,7%-ը՝ տղամարդիկ: Ընդհանուր ցածր վարձատրվող անձանց մեջ ամենաբարձր տեսակարար կշիռը բարձրագույն կրթություն ունեցողներին է՝ կազմելով ցածր վարձատրվողների 58,3%-ն, ովքեր եղել են առողջապահության և սոցիալական սպասարկման, ինչպես նաև կրթության ոլորտի աշխատողներ:

Հետազոտության ժամանակ համայնքի բնակիչների 31,6%-ը նշել են, որ աշխատավարձից բացի ունեն այլ եկամուտներ: Այլ եկամուտ ունեցողների շուրջ 48%-ն գործազուրկներ էին: Ընդհանուր հետազոտվող բնակչության 16,5%-ը ստանում են դրամական փոխանցումներ արտերկրից. այլ եկամուտներ ունեցողների՝ 52%-ը: Ինչ վերաբերում է սպառողական և հիպոթեքային վարկերին, ապա դրանցից օգտվում են ընդհանուր հետազոտված բնակչության 6,3%-ը կամ այլ եկամուտներ ունեցողների³ շուրջ 20%-ը: Բանավոր պայմանավորվածության հիման վրա վարձատրվում է Ավան համայնքում զբաղվածների 8,3%-ը:

Արաբկիր

Արաբկիր համայնքում իրականացված հետազոտությանը պարզվեց, որ դրա շրջանակներում ընդգրկված 195 անձանց մեջ չզբաղվածները կազմում են 22,1 տոկոս, որոնց մեջ 46,5-ը՝ տղամարդիկ, 53,5-ը՝ կանայք, չզբաղվածներն ըստ զբաղմունքի տեսակների՝ 7 տոկոսը ղեկավար անձնակազմից, 39,5%՝ բարձր որակավորման մասնագետներ, 30,2%՝ միջին որակավորման մասնագետներ, 7%՝ սպասարկման և առևտրի ոլորտի նախկին աշխատողներ և 14%-ը՝ այլ մասնագիտություններ: Չզբաղվածների մեջ հետքուհական և բարձրագույն կրթությամբ անձանց տեսակարար կշիռը 14 տոկոս է, բարձրագույն կրթությամբ մարդկանցը՝ 48,8%, միջին մասնագիտական (թերի բարձրագույն) կրթությամբ անձանցը՝ 23%, նախամասնագիտական (արհեստագործական) կրթություն ունեցողներինը՝ 2,3, միջնակարգ ընդհանուր կրթություն ունեցողներինը՝ 7,0, հիմնական ընդհանուր կրթությամբ անձանցը՝ 0, իսկ տարրական կրթությամբ՝ 4,7 տոկոս: Փոխարենը՝ երկարաժամկետ չզբաղվածների (32 մարդ) տեսակարար կշիռը բոլոր չզբաղվածների 74,4 տոկոսն է: Համայնքում կան ժամանակավոր և սեզոնային զբաղվածներ, որոնց տեսակարար կշիռը զբաղվածների ընդհանուր թվաքանակի 15,8 տոկոսն է:

Ջրաղվածների ընդհանուր թվաքանակում կան ինչպես ոչ լրիվ աշխատանքային օրով, այնպես էլ ավելի, քան լրիվ աշխատանքային օրով զբաղվածներ, որոնց տեսակարար կշիռները զբաղվածների ընդհանուր թվաքանակում կազմում են, համապատասխանաբար՝ 12,5 և 17,1 %:

Ջրաղվածների մեջ քիչ չեն ցածր վարձատրություն ունեցողները՝ 48,0 տոկոս: Նրանց մեջ տղամարդիկ 27,4 տոկոսն են, կանայք՝ 72,6, 41,1 տոկոսը բարձրագույն կրթությամբ են, 25 տոկոսն ունեն միջին մասնագիտական (թերի բարձրագույն) կրթություն, 4,0 տոկոսը՝ նախամասնագիտական (արհեստագործական), 8,0 տոկոսը՝ միջնակարգ ընդհանուր:

Ցածր վարձատրություն ունեցողների թվաքանակն ըստ զբաղվածության ոլորտի՝ արդյունաբերության մեջ՝ 4,1%, շինարարության ոլորտում՝ 8,2%, առևտրի և հանրային սննդի ոլորտում՝ 24,7%, տրանսպորտի, տեղեկատվության և կապի ոլորտում՝ 1,4%, ֆինանսական և անշարժ գույքի համակարգում՝ 9,6%, պետական կառավարման և պաշտպանության ոլորտում՝ 6,8%, առողջապահության և սոցիալական սպասարկման ոլորտում՝ 4,1%, կրթության բնագավառում՝ 16,4%, մշակույթի ոլորտում՝ 4,1%, այլ ծառայություններում՝ 20,5%:

Համայնքի բնակիչների եկամուտների մեջ մեծ են փոխանցումներն արտերկրից, վարձակալությունից ստացվող եկամուտները, տոկոսավճարները, սպառողական և հիպոթեքային վարկերը: Այլ եկամուտներ ունեցողների տեսակարար կշիռն ընդհանուրի 53,4 տոկոսն է, իսկ չզբաղվածների եկամուտները ամբողջովին ձևավորվում են այլ եկամուտներից: Ընդ որում՝ այլ եկամուտներ ունեցողների թվաքանակում դրամական փոխանցումներ ունեցողների տեսակարար կշիռը 37% է, նույն ցուցանիշն ընդհանուրի մեջ՝ 20,0%: Սպառողական և հիպոթեքային վարկեր ստացողների տեսակարար կշիռն ընդհանուրի մեջ 5,6% է, իսկ այլ եկամուտներ ստացողների՝ 10%: Ընդ որում, ինչպես ամբողջ Հայաստանում, այնպես էլ Արարկիր համայնքում բավական թիվ են կազմում այն քաղաքացիները, ովքեր աշխատավարձի հետ միասին ունեն նաև այլ եկամուտներ՝ հարցվածների 12,3 տոկոսը:

Ջրաղվածների 25,0 տոկոսն աշխատում է բանավոր պայմանավորվածության հիման վրա, և միայն 58,5 տոկոսը՝ գրավոր պայմանագրի հիման վրա: Համայնքում եկամուտների բևեռացման գործակիցը 0,7 է: Ամենացածր եկամուտներ (աշխատավարձ) ստացողները հարցման ենթարկվածների 37,4 տոկոսն են, ամենաբարձր եկամուտներ (աշխատավարձ) ստացողները միջին եկամուտներ ստացողների 45,5 տոկոսն են, ընդհանուրի՝ 0,5 տոկոսը:

Էրեբունի

Էրեբունի համայնքը ընդգրկել է հարցման 18,6%-ը: Հարցմանը մասնակցել են տարբեր տարիքային խմբերի ներկայացուցիչներ, մասնավոր

րապես՝ հարցման մասնակիցների 8,6% պատկանում էր 16–24, 30%-ը՝ 25–34, 40,6%-ը՝ 35–44, 13,9%-ը՝ 45–54, 5,3%-ը՝ 55–63, իսկ 1,6%-ը՝ 63-ից բարձր տարիքային խմբին: Էրեբունի համայնքում հարցվածների 58,8%-ն իգական , իսկ 41,2%-ն արական սեռի էր: Պետք է ուշադրություն դարձնել, որ Էրեբունի համայնքում գործազուրկ է հարցվածների 41.1%-ը, սակայն զբաղվածության պետական ծառայությունում գրանցված գործազուրկները գործազուրկների ընդամենը 2.6%-ն են: Ընդ որում՝ պետք է նշել, որ Էրեբունի համայնքում գործազրկության տևողությունը մեծավ մասամբ 1 տարուց ավելի է (59,7%) և այս երևույթը հիմնականում առկա է կանանց շրջանում: Դա կարող ենք բացատրել այն հանգամանքով, որ կանանց մեծ մասը ժամանակին ստացել է բարձրագույն կրթություն, սակայն այնուհետև անուսնանացել և երեխաներ ունենալով, ժամանակի ընթացքում կորցրել են ուսման ընթացքում ձեռք բերած գիտելիքները և հմտությունները. հատկապես կանանց 35–54 տարեկանների խումբն այժմ դարձել է բավական խոցելի Էրեբունի համայնքում: Էրեբունի համայնքում առկա էր նաև հպանցիկ գործազրկություն, մեծավ մասամբ տղամարդկանց շրջանում՝ կապված շինարարական աշխատանքների հետ:

Էրեբունի համայնքում հարցման մասնակիցների 58.8%-ը աշխատում էր: Աշխատողների 69%-ը վարձու աշխատող էր, կային նաև ինքնազբաղվածներ և գործատուներ՝ համապատասխանաբար 10.9% և 11.8%: Հարցման արդյունքները վկայում են, որ աշխատողների մեծ մասը ունի մշտական աշխատանք՝ 74.5%, սակայն այդքան էլ բարձ տոկոս չեն կազմում այն մարդիկ, ովքեր աշխատում են լրիվ աշխատանքային օրով՝ 42.7%: Սակայն առավել ցավալի էր այն փաստը, որ կային աշխատողներ, ովքեր աշխատում էին ավելի, քան լրիվ աշխատանքային օրով, սակայն չէին ստանում նույնիսկ միջին աշխատավարձ: Հաշվի առնենք այն հանգամանքը, որ 2012 թ. ՀՀ-ում միջին աշխատավարձը կազմել է 157651 դրամ ու հաշվարկենք այդ աշխատավարձի 2/3-ը, ահա այն մարդիկ, ովքեր ստանում են 105100 դրամից ցածր աշխատավարձ դասվում են աշխատող «աղքատների» թվին, հետևաբար Էրեբունի համայնքում աշխատողների ավելի քան 27,2 %-ը իր աշխատավարձով չի կարող հոգալ առօրյա կոմունալ-կենցաղային խնդիրները: Հարցման մասնակիցների ընդամենը 29%-ն էր, որ ստանում էր Հայաստանում սահմանված միջին աշխատավարձ:

Էրեբունի համայնքում հարցվածների մեծ մասը ուներ կողմնակի եկամուտ՝ 56.14%, ընդ որում՝ ցավալի փաստ է, որ կային մարդիկ, ովքեր ունեին միայն մեկ տեսակի կողմնակի եկամուտ, և դա էլ սպառողական կամ հիփոթեքային վարկն էր: Կողմնակի եկամուտներ ունեցողների գրեթե 60%-ը ուներ սպառողական կամ հիփոթեքային վարկեր: Այս ամենը հաշվի առնե-

լով՝ զարմանալի չէր նաև այն հանգամանքը, որ աշխատողների 40.9%-ը աշխատում էր բանավոր պայմանավորվածության հիման վրա:

Այսպիսով, ինչպես ցույց են տալիս հետազոտության արդյունքները՝ Էրեբունի համայնքում շատ հրատապ է աշխատող «աղքատներ» և 35–55 տարեկան կանաց՝ որպես հասարակության առավել խոցելի խմբի, խնդիրները:

Նոր Նորք

1. չգրադվածների տոկոսը ընդհանուրի թվում՝ – 28,25%
2. երկարաժամկետ չգրադվածների տոկոսը չգրադվածների ընդհանուր թվաքանակի մեջ՝ – 67.7%
3. ժամանակավոր և սեզոնային գրադվածների տոկոսը չգրադվածների ընդհանուր թվաքանակի մեջ՝ – 13,1%
4. ոչ լրիվ աշխատանքային օր ունեցողների տոկոսը չգրադվածների ընդհանուր թվաքանակի մեջ՝ – 59,38%
5. ավելի, քան լրիվ աշխատանքային օր ունեցողների տոկոսը չգրադվածների ընդհանուր թվաքանակի մեջ՝ – 18,75%
6. ցածր վարձատրություն ունեցողների տոկոսը չգրադվածների ընդհանուր թվաքանակի մեջ՝ – 58,13%
7. ցածր վարձատրություն ունեցողների կազմը ըստ սեռի, կրթության, զբաղմունքի և ոլորտի
8. այլ եկամուտ ունեցողների տոկոսը ընդհանուրի թվաքանակում՝ – 23,77%
9. այլ եկամուտ ունեցողների տոկոսը չգրադվածների թվաքանակում՝ – 84,13%
10. դրամական փոխանցումներ ստացողների տոկոսը հարցվածների ընդհանուր թվաքանակի մեջ՝ – 8,07%
11. դրամական փոխանցումներ ստացողների տոկոսը այլ եկամուտներ ստացողների թվաքանակում՝ – 34%
12. սպառողական և հիփոթեքային վարկեր ստացողների տոկոսը հարցվածների ընդհանուր թվաքանակում՝ 1,8%
13. սպառողական և հիփոթեքային վարկեր ստացողների տոկոսը այլ եկամուտներ ստացողների թվաքանակի մեջ՝ 7,54%
14. բանավոր պայմանավորվածության հիման վրա աշխատողների տոկոսը չգրադվածների ընդհանուր թվաքանակի մեջ՝ – 64,5

Չգրադվածների ընդհանուր թիվը՝ 63 մարդ, որի 27%՝ տղամարդ է, 73% -ը՝ կին:

Ըստ գործունեության ոլորտների չգրադրվածների բաշխվածությունը

Գյուղատնտեսություն	0 %
Արդյունաբերություն	1.59%
Շինարարություն	0%
Առևտուր և հանրային սնունդ	1.59%
Տրանսպորտ, կապ	3.17%
Ֆինանսական, անշարժ գույքի համակարգ	1.59%
Պետական կառավարում և պաշտպանություն	1.59%
Առողջապահություն և սոց. սպասարկում	4.76%
Կրթություն	15.9%
Մշակույթ	0%
Այլ	4.75%

Չգրադրվածների բաշխվածությունը ըստ կրթական մակարդակի

Բարձրագույն հետբուհական կրթություն	8%
Բարձրագույն	39.68%
Միջին մասնագիտական	26.98%
Նախամասնագիտական	7.9%
Միջնականրգ ընդհանուր	17.46%
Հիմնական ընդհանուր	0%
Տարրական	0%

Չգրադրվածների բաշխումը ըստ գրադրման փուլերի

Ղեկավար	0%
Բարձր որակավորման մասնագետ	7.93%
Միջին որակավորման մասնագետ	6,35%
Սպասարկման և առևտրի ոլորտ	3.17%
Որակյալ բանվոր	0%
Որակավորում չունեցող բանվոր	0%
Այլ	14.28%

Ցածր վարձատրվողների ընդհանուր թիվը՝ 93 մարդ:

Ցածր վարձատրվողների բաշխվածությունը ըստ գործունեության ոլորտների

Գյուղատնտեսություն	0%
Արդյունաբերություն	3.2%
Շինարարություն	3.2%
Առևտուր և հանրային սնունդ	23.7%
Տրանսպորտ, կապ	7.53%
Ֆինանսական, անշարժ գույքի համակարգ	8.6%
Պետական կառավարում և պաշտպանություն	8.6%
Առողջապահություն և սոց. սպասարկում	10.8%
Կրթություն	14.0%
Մշակույթ	3.2%
Այլ	17.2%

Հնրագորական խմբի ղեկավար՝
ԱՆԱՀԻՏ ՄԵՐԳԵՅԻ ՄԵԼՔՈՒՄՅԱՆ
տնտեսագիտության դոկտոր, պրոֆեսոր

Հնրագորական խմբի կազմը՝
ՀԱՐՈՒԹ ԹԵՐՁՅԱՆ
տնտեսագիտության թեկնածու, դոցենտ
ՄԱՐԻՆԵ ՆԻԿՈՂՈՍՅԱՆ
տնտեսագիտության թեկնածու, դոցենտ
ԱՆԱՀԻՏ ՇԱՀԲԱԶՅԱՆ
ասիստենտ
ԼՈՒՍԻՆԵ ԿԱՐԱՊԵՏՅԱՆ
դասախոս
ԱՍՏՂԻԿ ՇԱՀԲԵԿՅԱՆ
ասպիրանտ
ԱՆԻ ՎԱՀԱՆՅԱՆ
մագիստրոս
ՄԱՐԻԱ ԱՎԱՆԵՍՈՎԱ
մագիստրոս

Գործազրկությունը և աշխատավարձի անհավասարությունը ՀՀ-ում

Աշխատության մեջ քննարկվում են գործազրկության, ինչպես նաև աշխատավարձի ճյուղային, մարզային ու գենդերային անհավասարության հիմնախնդիրները ՀՀ-ում: Երևան քաղաքում աշխատուժի ընտրանքային սոցիոլոգիական հետազոտության հիման վրա բացահայտվել են գործազրկության կառուցվածքն ու տևողությունն ըստ համայնքների, զբաղվածության բևեռականացման աստիճանը, բնակչության ցածր վարձատրվող խմբերի առանձնահատկությունները և աշխատանքի շուկայի մի շարք այլ ցուցանիշներ: Երկարժեք էկոնոմետրիկ մոդելի միջոցով գնահատվել են Երևանում գործազուրկ լինելու հավանականության վրա ազդող գործոնները: Պանելային փոփոխականներով էկոնոմետրիկ մոդելի միջոցով բացահայտվել են մարզային գործազրկության վրա ազդող գործոնները, ինչպես նաև մոդելավորվել է ՀՀ-ում գործազրկության և իրական աշխատավարձի աճի տեմպի միջև կախվածությունը, բացահայտվել բնական գործազրկության մակարդակը: Հետազոտության հիման վրա մշակվել են առաջարկություններ ՀՀ-ում գործազրկության կրճատման, աշխատավարձի կարգավորման վերաբերյալ:

Руководитель исследовательской группы

АНАИТ СЕРГЕЕВНА МЕЛКУМЯН
доктор экономических наук, профессор

Состав исследовательской группы

ТЕРЗЯН АРУТ
кандидат экономических наук, доцент
НИКОГОСЯН МАРИНЕ
кандидат экономических наук, доцент
ШАХБАЗЯН АНАИТ
асистент
КАРАПЕТЯН ЛУСИНЕ
лектор
ШАХБЕКЯН АСТХИК
аспирант
ВАГАНЯН АНИ
магистрант
АВАНЕСОВА МАРИЯ
магистрант

Безработица и неравенство заработной платы в РА

В работе исследуются вопросы безработицы и неравенства заработной платы по отраслям экономики, регионам и гендеру в Республике Армения. На основе выборочного обследования рабочей силы в городе Ереване выявлены структура и продолжительность безработицы по общинам, степень поляризации занятости, особенности оплаты труда по отдельным категориям населения, и ряд других показателей рынка труда. С помощью эконометрической модели бинарного выбора получены оценки факторов, влияющих на вероятность быть безработным в Ереване. С помощью эконометрических моделей с панельными данными выявлены факторы, влияющие на уровень безработицы в регионах. А также исследована зависимость между безработицей и реальной заработной платой в РА, определен естественный уровень безработицы.

Head of research team

MELKUMYAN ANAHIT SERGEY
Doctor of Economics, Professor

Members of research team

TERZYAN HARUT
PhD in Economics, Associate professor
NIKOGHOSYAN MARINE
PhD in Economics, Associate professor
SHAHBAZYAN ANAHIT
Assistant
KARAPETYAN LUSINE
Lecturer
SHAHBEKYAN ASTGHIK
PhD student
VAHANYAN ANI
Master
AVANESOVA MARIA
Master

Unemployment and wage inequality in the Republic of Armenia

The problems of unemployment and wage inequality by regions, sectors of economy and gender in the Republic of Armenia are considered in this paper. The results of the labour force sample survey in Yerevan were used for the analysis of the unemployment structure and unemployment duration in the communities of Yerevan. A number of other indicators of labour market were defined as employment polarization indicators, characteristics of low-paid categories of population. The factors influencing the probability of being unemployed in Yerevan city were estimated with binary choice econometric model. The factors influencing unemployment in regions were revealed by means of panel data econometric models. And the natural rate of unemployment was determined based on the revelation of interrelation between the unemployment and real wages in RA.

The results of conducted research led to several suggestions that might contribute to accurate implementation of unemployment reduction policy and wage regulation.



*Հեղափոխական խմբի ղեկավար՝
ԱՆԱՀԻՏ ՍԵՐԳԵՅԻ ՄԵԼԲՈՒՄՅԱՆ*
անտեսագիտության դոկտոր, պրոֆեսոր

*Հեղափոխական խմբի անդամներ՝
ԹԵՐԶՅԱՆ ՀԱՐՈՒԹ
ՆԻԿՈՂՈՍՅԱՆ ՄԱՐԻՆԵ
ՇԱՀԲԱԶՅԱՆ ԱՆԱՀԻՏ
ԿԱՐԱՊԵՏՅԱՆ ԼՈՒՍԻՆԵ
ՇԱՀԲԵԿՅԱՆ ԱՍՏԳԻԿ
ՎԱՀԱՆՅԱՆ ԱՆԻ
ԱՎԱՆԵՍՈՎԱ ՄԱՐԻԱ*

ԳՈՐԾԱԶՐԿՈՒԹՅՈՒՆԸ ԵՎ ԱՇԽԱՏԱՎԱՐՁԻ ԱՆՀԱՎԱՍԱՐՈՒԹՅՈՒՆԸ ՀՀ-ՈՒՄ

Խմբագիր՝ **Վ. Միրզոյան**
Տեխնիկական խմբագիր՝ **Ն. Խչեյան**

Էջադրումը և սրբագրումը՝ **Ս. Բոյաջյանի**
Ձևավորումը՝ **Ն. Խչեյանի**

Չափս՝ 70×108¹/₁₆:
5,25 տպ. մամուլ:
Տպաքանակ՝ 100:

ՀՊՏՀ «ՏՆՏԵՍԱԳԵՏ» հրատարակչություն
Երևան, Նալբանդյան 128
010 59 34 37