

## ԴԱՏԱՊԱՐՏՎԱԾ

### ԱՂՔԱՏՈՒԹՅԱՆ

DOI: 10.52174/2579-2989\_2023.3-25

**Հիմնաբառեր.** աղքատության մակարդակ, սոցիալական լարվածություն, եկամուտների բաշխում, աղքատության գիծ, ծայրահեղ աղքատ

Տնտեսության զարգացման փրամաբանությունը հուշում է, որ նյութական և ոչ նյութական բարիքները մատչելի պետք է լինեն բնակչության բոլոր խավերի, այդ թվում՝ սոցիալապես խոցելի բնակչության համար: Այս առումով, առանցքային նշանակություն ունի տնտեսական զարգացման այնպիսի հայեցակարգի մշակումը, որի հիմքում աղքատության հաղթահարումն ու դրան ուղղված հեղուկության սոցիալական քաղաքականության կենսագործումն են: Հոդվածում փորձ է արվել կատարելու աղքատության մակարդակը գնահատող ցուցանիշների վերլուծություն՝ հիմնվելով Հայաստանի տնային տնտեսությունների կենսամակարդակի ամբողջացված հետազոտության ամփոփ արդյունքների վրա: Վերլուծությունից պարզ է դարձել, որ թեև վերջին շրջանում Հայաստանում տնտեսական իրավիճակը բարելավվել է, այնուամենայնիվ սոցիալական լարվածությունը չի թուլացել հատկապես գյուղական բնակավայրերում: Ընդ որում, նյութական և ոչ նյութական բարիքների հասանելիությունը սահմանափակվում է՝ տնային տնտեսություններում երեխաների թվի ավելացմանը զուգահեռ: Խնդրահարույց է նաև այն հանգամանքը, որ նույնիսկ որոշակի ոլորտներում զբաղված լինելը հնարավորություն չի տալիս խուսափելու աղքատությունից:

Բոլոր ժամանակներում մարդկության առջև ծառայած օրակարգային մարտահրավերներից է աղքատության հաղթահարումը: Նյութական և ոչ նյութական բարիքների հասանելիության ապահովումը բնակչության տարբեր խավերի համար առաջնա-




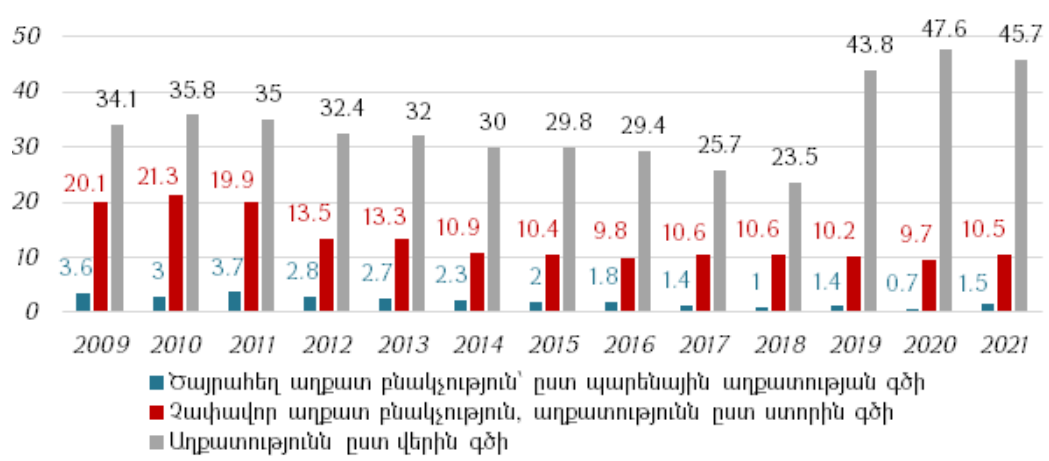
### Անի ԽԱՉՆԱՏՐՅԱՆ

Տնտեսագիտության  
թեկնածու

2011 թ. ավարտել է ՀՊՏՀ Գյումրու մասնաճյուղը և 2013 թ. ընդունվել ՀՊՏՀ ասպիրանտուրա: 2017 թ. պաշտպանել է թեկնածուական ատենախոսությունը և ստացել տնտեսագիտության թեկնածուի գիտական աստիճան:

2015-2016 թթ. դասավանդել է ՀՊՏՀ Գյումրու մասնաճյուղում: 2016 թ.-ին աշխատանքի է անցել «Ամբերդ» հետազոտական կենտրոնում: 2017 թ.-ից մինչ օրս դասավանդում է ՀՊՏՀ վիճակագրության ամբիոնում:

 ORCID <https://orcid.org/0000-0002-6883-455X>



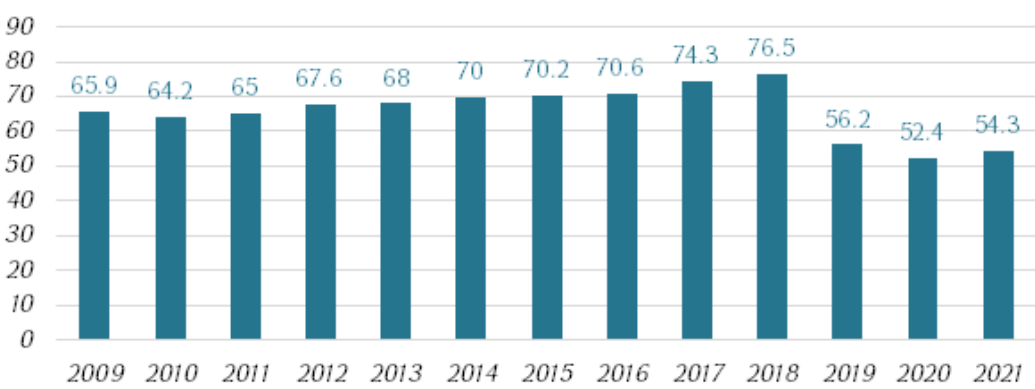
ԳԾԱՊԱՏԿԵՐ 1

**Աղքատության մակարդակի ցուցանիշների փոփոխման միտումները, 2009-2021 թթ.<sup>1</sup>**

յին հիմնախնդիր է զարգացման տարբեր մակարդակ ունեցող երկրների համար: Այս առումով, կարևորվում է տնտեսական այնպիսի քաղաքականության մշակումը, որի առանցքում եկամուտների բաշխման անհավասարության և սոցիալական լարվածության կրճատումն է:

Ըստ ՀՀ վիճակագրական կոմիտեի տվյալների՝ 2021 թվականին Հայաստանում աղքատության մակարդակը կազմել է 26,5 տոկոս, իսկ ծայրահեղ աղքատությանը՝ 1,5 տոկոս: Աղքատ են համարվում

նրանք, որոնք սպառումը մեկ չափահաս անձի հաշվով ցածր է աղքատության միջին գծից (ամսական 48145 դրամ), իսկ ծայրահեղ աղքատների դեպքում՝ աղքատության պարենային գծից (ամսական 26500 դրամ)<sup>2</sup>: Թեև նախորդ տարվա համեմատ աղքատության մակարդակը կրճատվել է 0,5 տոկոսային կետով, սակայն ծայրահեղ աղքատության մակարդակը կրկնակի աճել է: Դա վկայում է, որ աղքատների մեծ մասն ավելի է աղքատացել հայտնվելով աղքատության պարենային



ԳԾԱՊԱՏԿԵՐ 2

**Ոչ աղքատ բնակչության մասնաբաժինը, տոկոսն ընդհանուր բնակչության մեջ, 2009-2021 թթ.<sup>3</sup>**

<sup>1</sup> Աղբյուրը՝ Աղքատության պատկերը Հայաստանում 2010-2021 թթ., ՀՀ վիճակագրական կոմիտե, էջ 35, [https://armstat.am/file/article/poverty\\_2022\\_a\\_2\\_.pdf](https://armstat.am/file/article/poverty_2022_a_2_.pdf)  
<sup>2</sup> Աղբյուրը՝ Աղքատության պատկերը Հայաստանում 2010-2021 թթ., ՀՀ վիճակագրական կոմիտե, էջ 34, [https://armstat.am/file/article/poverty\\_2022\\_a\\_2\\_.pdf](https://armstat.am/file/article/poverty_2022_a_2_.pdf)  
<sup>3</sup> Աղբյուրը՝ Աղքատության պատկերը Հայաստանում 2010-2021 թթ., ՀՀ վիճակագրական կոմիտե, էջ 35, [https://armstat.am/file/article/poverty\\_2022\\_a\\_2\\_.pdf](https://armstat.am/file/article/poverty_2022_a_2_.pdf)

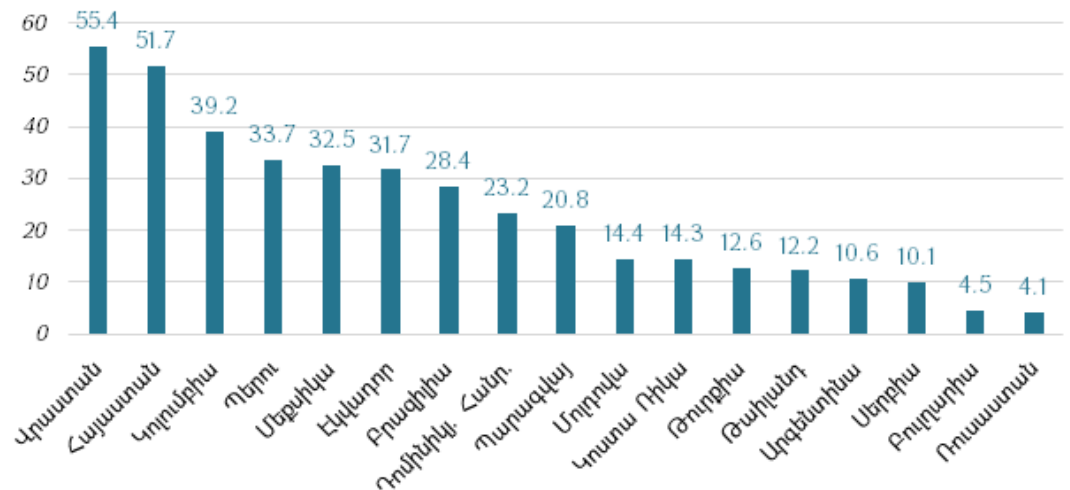
գծից ներքև: Այսինքն՝ աղքատության գծի տարեկան փոփոխության նկատմամբ առավել զգայուն է ծայրահեղ աղքատության, քան աղքատության ընդհանուր մակարդակը, որից բխում է, որ Հայաստանի բնակչությունն ավելի «կուտակված» է աղքատության ծայրահեղ, քան ընդհանուր (միջին) գծի շուրջ<sup>4</sup>:

Գծապատկեր 2-ից երևում է, որ ոչ աղքատ բնակչության տեսակարար կշիռը նկատելիորեն նվազել է վերջին երեք տարում և 2021 թվականին կազմել 54,3 տոկոս:

Հասկանալի է, որ աղքատ բնակչության մասնաբաժնի աճը մասամբ պայմանավորված է նաև մեթոդաբանական փոփոխություններով, որոնց արդյունքում աղքատության գծերը բարձրացվել են: Այսպես՝ 2021 թվականին աղքատության պարենային գիծը սահմանվել էր ամսական 26500 դրամ (նախորդ՝ 23763 դրամի փոխարեն), ստորին գիծը՝ ամսական 38548 դրամ (նախորդ՝ 35324 դրամի փոխարեն),

իսկ վերին գիծը՝ ամսական 57744 դրամ (նախորդ՝ 53034 դրամի փոխարեն): Նման մոտեցումը միանգամայն տեղավորվում է տնտեսական զարգացման տրամաբանության մեջ և բնավ էլ գնահատման մեթոդաբանության խստացման արդյունք չէ: Այլ է խնդիրը, որ մինչ այդ եղած գնահատումներն էին բավական մեղմ՝ աղերս չունենալով իրականության հետ:

Նույնական է պատկերը նաև Համաշխարհային բանկի կողմից միջինից բարձր եկամուտ ունեցող երկրների դասում՝ աղքատության գծի դեպքում: Վերջինս հաշվարկվում է 2017 թվականի հաշվետու տարվա գնողունակության համարժեքով՝ բնակչության մեկ շնչի հաշվով օրական 6.85 ԱՄՆ դոլար<sup>5</sup>: 2021 թ.-ին, ըստ այս շեմի, աղքատ եղել է Հայաստանի բնակչության 51.7 տոկոսը<sup>6</sup> կամ 1,44 մլն մարդ<sup>7</sup>: Սա կրկնակի գերազանցում է միջինից բարձր եկամուտ ունեցող երկրների միջին մակարդակը, որը վերջին անգամ հրապարակվել է 2019 թվականի համար և կազմել



ԳԾԱՊԱՏԿԵՐ 3

**Աղքատության մակարդակը ըստ միջինից բարձր եկամուտ ունեցող երկրների դասում աղքատության միջազգային գծի (օրական 6.85 ԱՄՆ դոլար), տոկոսը բնակչության նկատմամբ, 2021 թ.<sup>8</sup>**

<sup>4</sup> Աղբյուրը՝ Աղքատության պատկերը Հայաստանում 2010-2021 թթ., << վիճակագրական կոմիտե, էջ 32, [https://armstat.am/file/article/poverty\\_2022\\_a\\_2..pdf](https://armstat.am/file/article/poverty_2022_a_2..pdf)  
<sup>5</sup> Համադրությունների միջազգային ծրագիրը հրապարակել է հաշվետու տարվա՝ 2017 թ. գնողունակության համարժեքները: Հայաստանի գործակիցը կազմել է 167.312 (ԳՀ 2017):  
<sup>6</sup> Ըստ Համաշխարհային բանկի՝ Հայաստանի աղքատության և հավասարության վերաբերյալ համառոտ զեկույցի՝ 2022 թվականին այդ ցուցանիշը գնահատվում է 41,8 տոկոս, իսկ 2023 թվականին՝ կանխատեսվում 38 տոկոս:  
<sup>7</sup> Աղբյուրը՝ Poverty and Equality Brief, Europe and Central Asia, Armenia, April 2023, page 1, [https://databankfiles.worldbank.org/public/ddpext\\_download/poverty/987B9C90-CB9F-4D93-AE8C-750588BF00QA/current/Global\\_POVEQ\\_ARM.pdf](https://databankfiles.worldbank.org/public/ddpext_download/poverty/987B9C90-CB9F-4D93-AE8C-750588BF00QA/current/Global_POVEQ_ARM.pdf)  
<sup>8</sup> Աղբյուրը՝ Համաշխարհային բանկի տվյալների բազա, <https://data.worldbank.org/indicator/SI.POV.UMIC>: Բուլղարիայի, Մեքսիկայի, Ռուսաստանի, Սերբիայի ցուցանիշները 2020 թվականի տվյալներով են, իսկ Թուրքիայինը՝ 2019 թվականի:

ընդամենը 23,5 տոկոս:

Գծապատկեր 3-ից երևում է, որ միջինից բարձր եկամուտ ունեցող դիտարկվող երկրների շարքում Հայաստանն ու Վրաստանն աչքի են ընկնում աղքատ բնակչության անհամեմատ բարձր տեսակարար կշռով: Համեմատության համար նշենք, որ Բուլղարիայում ու Ռուսաստանում, ըստ վերջին տվյալների, 2020 թվականին աղքատ է համարվել բնակչության ընդամենը 4,5 և 4,1 տոկոսը՝ համապատասխանաբար:

Այսպիսով՝ վերոնշյալ ցուցանիշները բացահայտում են Հայաստանի սոցիալական «դժգոյն» պատկերը. այստեղ յուրաքանչյուր երկրորդ բնակիչն աղքատ է: Մակրոտնտեսական ցուցանիշների բարելավման պայմաններում աղքատության նման բարձր մակարդակը տրամաբանության շրջանակներից դուրս է: Հասկանալի է, որ երբ տնտեսությունն աշխուժանում է, ապա բնակչության կենսապայմանները բարելավվում են, իսկ աղքատների մի մասին հաջողվում է գոնե «ճողոպրել» աղքատության ճիրաններից: Սակայն, դասագրքային այս հայտնի իրողությունը խախտվում է, երբ երկրում տիրում են սոցիալական բևեռացվածությունը և եկամուտների անհավասարաչափ բաշխումը: Այսինքն՝ բևեռացված հասարակության պարագայում տնտեսական վիճակի բարելավումը հանգեցնում է բնակչության տարբեր խավերի միջև «անջրպետի» խորացմանը:

Այս մասին անդրադարձ կա նաև Համաշխարհային բանկի՝ Հայաստանի աղքատության և հավասարության վերաբերյալ համառոտ զեկույցում: Մասնավորապես նշվում է՝ չնայած մակրոտնտեսական ցուցանիշները վկայում են, որ 2021 թ. ՀՀ տնտեսությունը վերականգնվել է, սակայն տնային տնտեսությունները, հատկապես միջին խավը դեռևս խոցելի են ցնցումների նկատմամբ: Զեկույցի համաձայն՝ վերջին տարիներին Հայաստանում աղքատության մակարդակի կրճատումն առավելապես պայմանավորված է եղել վերաբաշխմամբ

և չի ուղեկցվել արտադրողականության աճով, և դա հատկապես գյուղատնտեսության ոլորտում, որտեղ զբաղված է աղքատների ավելի քան 40 տոկոսը<sup>9</sup>: Ավելին, տնտեսական ցուցանիշների դրական տեղաշարժերն անհամաչափ ազդեցություն են ունեցել բնակչության տարբեր խավերի վրա: Չի բացառվում, որ տնտեսական վիճակի բարելավումն առավելապես նպաստել է բարձր եկամուտ ունեցող բնակչության բարեկեցության աստիճանի բարձրացմանը, մինչդեռ աղքատ կամ ցածր եկամուտ ունեցող տնային տնտեսությունների վիճակը լավագույն դեպքում մնացել է անփոփոխ:

Պատկերն առավել ակնհայտ է դառնում, երբ դիտարկում ենք բնակչության դրամական եկամուտների փոփոխման միտումները: 2021 թ. նախորդ տարվա համեմատ գրանցվել է բնակչության անվանական դրամական եկամուտների աճ՝ 6,9 տոկոս, որը հիմնականում սեփականությունից (վարձակալում, տոկոսներ, շահաբաժին) եկամուտների աննախադեպ՝ 43,5 տոկոս և տրանսֆերտների՝ 43,3 տոկոս աճի արդյունքում է: Մինչդեռ, դրամական եկամուտների 6,5 տոկոս անկում է արձանագրվել կենսաթոշակների և նպաստների մասով<sup>10</sup>: Այսինքն՝ կարելի է ենթադրել, որ ՀՀ տնտեսության աշխուժացումը մեծապես նպաստել է սեփականություն ունեցող և, հետևապես, ոչ աղքատ համարվող բնակչության եկամուտների ավելացմանը, միաժամանակ՝ առավել խոցելի խավի՝ կենսաթոշակառուների և նպաստառուների եկամուտների կրճատմանը: Եկամուտների բևեռվածությունը թույլ չի տալիս, որ աղքատ բնակչությունը մասնակից դառնա երկրի տնտեսական կյանքի աշխուժացմանը: Այս տեսանկյունից, կենսաթոշակների և նպաստների միջին չափերը շարունակում են մնալ կարևորագույն հիմնահարց: Այն տնային տնտեսությունները, որոնց եկամտի միակ աղբյուրը կենսաթոշակն է կամ նպաստը, չեն կարող խուսափել աղքատությունից: Այսպես՝ կենսաթոշակի միջին ամսական չափը 2021

<sup>9</sup> Աղբյուրը՝ Poverty and Equality Brief, Europe and Central Asia, Armenia, April 2023, page 1, [https://databankfiles.worldbank.org/public/ddpext\\_download/poverty/987B9C90-CB9F-4D93-AE8C-750588BF00QA/current/Global\\_POVEQ\\_ARM.pdf](https://databankfiles.worldbank.org/public/ddpext_download/poverty/987B9C90-CB9F-4D93-AE8C-750588BF00QA/current/Global_POVEQ_ARM.pdf)  
<sup>10</sup> Աղբյուրը՝ Պարենային ապահովություն և աղքատություն, Հայաստանի վիճակագրական կոմիտե, էջ 103, [https://armstat.am/file/article/f\\_sec\\_4\\_2022\\_5.pdf](https://armstat.am/file/article/f_sec_4_2022_5.pdf)

թվականին կազմել է 43677 դրամ, ինչը ցածր է աղքատության միջին գծից, ավելին, մեկ ընտանիքի ամսական նպաստի միջին չափը 31350 դրամ է, որն էլ ցածր է աղքատության ստորին գծից<sup>11</sup>: 2022 թվականին կատարված բարձրագույնների հաշվին միջին կենսաթոշակը թեև դարձել է 46200 դրամ, սակայն, դրանով հանդերձ, նվազագույն կենսաթոշակի և պարենային զամբյուղի արժեքի հարաբերակցությունը դեռևս 76% է<sup>12</sup>: Հարկ է նշել, որ 2021-2026 թթ. ՀՀ կառավարության ծրագրով նախատեսվում է մինչև 2026 թվականը նվազագույն կենսաթոշակի և կենսաթոշակի միջին չափերը հավասարեցնել համապատասխանաբար պարենային և սպառողական զամբյուղների արժեքներին<sup>13</sup>:

Սոցիալական բեռնվածության հիմնահարցն առավել խորանում է, երբ ուսումնասիրում ենք աղքատության աշխարհագրական կառուցվածքը: Եվ աղքատության, և՛ ծայրահեղ աղքատության մակարդակով գյուղական բնակավայրերի ցուցանիշները նշանակալիորեն գերազանցում են քաղաքային բնակավայրերի նույնանման ցուցանիշները: Այսպես՝ գյուղական բնակավայրերի աղքատության մակարդակը քաղաքային բնակավայրերի նույն ցուցանիշը գերազանցում է 11,2 տոկոսով՝ կազմելով 33 տոկոս: Իսկ ծայրահեղ աղքատության մակարդակը գյուղական բնակավայրերում կրկնակի գերազանցում է քաղաքային բնակավայրերի նույնանման ցուցանիշը և կազմում 2.1 տոկոս<sup>14</sup>: Համեմատության համար նշենք, որ 2018 թ. ծայրահեղ աղքատության մակարդակը գյուղական վայրերում կազմել է ընդամենը 0.9 տոկոս<sup>15</sup>: Ավելին, եթե 2018 թ. գյուղական բնակավայրերին բաժին էր ընկնում աղքատ բնակչության 34.2 տոկոսը, 2019 թվականին՝ 38.2 տոկոսը, ապա 2021 թվականին այս ցուցանիշը հասել է

աննախադեպ բարձր մակարդակի՝ կազմելով 52.2 տոկոս<sup>16</sup>: Այսպիսով՝ գյուղական վայրերում աղքատության մակարդակը բնութագրող ցուցանիշները նախորդ տարիների համեմատությամբ նկատելիորեն աճել են, ինչը մասամբ պայմանավորված է նաև աղքատության գնահատման վերանայված մեթոդաբանությամբ:

Եվ աղքատության խորության, և՛ աղքատության սրության ցուցանիշները գյուղական բնակավայրերի համար նկատելիորեն բարձր են և կրկնակի գերազանցում են քաղաքային բնակավայրերի նույն ցուցանիշները: Այսպես՝ 2021 թվականին գյուղական բնակավայրերի աղքատության սրության ցուցանիշը, որը ցույց է տալիս աղքատների միջև եղած անհավասարությունը, բարձր է միջին հանրապետական 1,4 մակարդակից՝ կազմելով 2 տոկոս: Վերջինս կրկնակի գերազանցում է քաղաքային բնակավայրերի նույնանուն ցուցանիշը, ինչը նշանակում է, որ գյուղերում առավել շատ աղքատներ են կենտրոնացած աղքատության ստորին մակարդակում, քան քաղաքներում, և, հետևապես, նրանց սպառումն էլ ավելի հեռու է աղքատության գծից: Սա, ըստ էության, վկայում է առավել առաջնային և խոցելի խմբի նկատմամբ հասցեական սոցիալական աջակցության տրամադրման հրատապության մասին:

Ինչ վերաբերում է աղքատության խորության ցուցանիշին, ապա վերջինս ցույց է տալիս, թե որքանով է աղքատների միջին եկամուտը կամ սպառումը ցածր աղքատության գծից: 2021 թվականին գյուղական բնակավայրերի ցուցանիշը կազմել է 6.6 տոկոս, որը բարձր է հանրապետական միջինից (4.8 տոկոս) և գրեթե կրկնակի գերազանցում է քաղաքային բնակավայրերի նույնանուն ցուցանիշը (3.4 տոկոս): Այսինքն՝ աղքատության

<sup>11</sup> Աղբյուրը՝ Հայաստանի վիճակագրական տարեգիրք, Հայաստանի վիճակագրական կոմիտե, էջ 131, <https://armstat.am/file/doc/99534408.pdf>

<sup>12</sup> Աղբյուրը՝ ՀՀ կառավարության ծրագրի 2022 թ. կատարման ընթացքի և արդյունքների մասին զեկույց, էջ 58-59, <https://www.gov.am/files/docs/5274.pdf>

<sup>13</sup> Աղբյուրը՝ ՀՀ կառավարության 2021-2026 թթ. ծրագիր, էջ 67, <https://www.gov.am/files/docs/4586.pdf>

<sup>14</sup> Աղբյուրը՝ Աղքատության պատկերը Հայաստանում 2010-2021 թթ., ՀՀ վիճակագրական կոմիտե, էջ 35, [https://armstat.am/file/article/poverty\\_2022\\_a\\_2..pdf](https://armstat.am/file/article/poverty_2022_a_2..pdf)

<sup>15</sup> Աղբյուրը՝ Աղքատության պատկերը Հայաստանում 2008-2018 թթ., ՀՀ վիճակագրական կոմիտե, էջ 41, [https://armstat.am/file/article/poverty\\_2019\\_a\\_2.pdf](https://armstat.am/file/article/poverty_2019_a_2.pdf)

<sup>16</sup> Աղբյուրը՝ Աղքատության պատկերը Հայաստանում 2008-2018 թթ., ՀՀ վիճակագրական կոմիտե, էջ 41, [https://armstat.am/file/article/poverty\\_2019\\_a\\_2.pdf](https://armstat.am/file/article/poverty_2019_a_2.pdf), և աղքատության պատկերը Հայաստանում 2010-2021 թթ., ՀՀ վիճակագրական կոմիտե, էջ 35, [https://armstat.am/file/article/poverty\\_2022\\_a\\_2..pdf](https://armstat.am/file/article/poverty_2022_a_2..pdf)

«ճահճից» դուրս գալու համար գյուղերում բնակվող աղքատին անհրաժեշտ են աղքատության գծի 6.6 տոկոսին համարժեք ռեսուրսներ<sup>17</sup>: Դրանից բխում է, որ ավելի մեծ չափով պետական ռեսուրսներ կպահանջվեն գյուղական բնակավայրերում աղքատության հաղթահարման համար: Այս առումով, սոցիալական քաղաքականության մշակման և արդյունավետ կենսագործման տեսանկյունից, կարևորվում է, թե ինչքանով է պետական աջակցությունը նպատակային և համարժեք, ինչպես նաև թե որքանով են այդ ռեսուրսները հասցեագրված բուն աղքատներին: Այլապես, այն «գինը», որ դրա հետագա խորացման դեպքում պետությունը պետք է վճարի աղքատների հանդեպ «ժամանակին չկատարած պարտավորությունների հետաձգման համար», կարող է բարձր լինել:

Թե քաղաքային և թե գյուղական բնակավայրերում աղքատության ծանր լծի տակ առավելապես հայտնվում են բազմանդամ տնային տնտեսությունները: Այսպես՝ աղքատ «ծնվելու» վտանգը բազմանդամ (7 և ավելի անդամ) ընտանիքներին ամենաշատն է սպառնում, մինչդեռ չամուսնացածները և երեխաներ չունեցողները առավել քիչ հավանականություն ունեն «աղքատանալու»: Ըստ էության, յուրաքանչյուր հաջորդ երեխա ունենալն ինքնին մեծացնում է աղքատության «թակար-

դում» հայտնվելու վտանգը:

Աղյուսակ 1-ից երևում է, որ երկու չափահասից և երկու երեխայից կազմված տնային տնտեսությունների համար ծայրահեղ աղքատության մակարդակը ամենաբարձրն է՝ 3.1 տոկոս: Այսինքն՝ միջին վիճակագրական հայ ընտանիքը, որը բաղկացած է ծնողներից և երկու երեխայից, դատապարտված է աղքատության: Պատահական չէ, որ նման կազմ ունեցող տնային տնտեսությունների թիվը գնալով կրճատվում է: Այսպես՝ եթե 2010 թվականին տնային տնտեսությունների կառուցվածքում երկու երեխա ունեցող տնային տնտեսությունների մասնաբաժինը 20 տոկոս էր, ապա 2021 թվականին՝ 15,1 տոկոս<sup>19</sup>: Հարկ է նշել, որ աղքատության մակարդակի գնահատականն առավել զգայուն է երեխաների թվի նկատմամբ: Մասնավորապես՝ երեխաների թվի աճին զուգահեռ, բարձրանում է նաև աղքատության մակարդակը. երեք և ավելի երեխայի դեպքում այն հասնում է 71,1 տոկոսի: Հետևաբար՝ վտանգված է բնակչության պարզ վերարտադրության և այս ուղղությամբ պետական քաղաքականության հասցեականության ապահովումը: Հարց է առաջանում, թե ինչքանով է ծնելիության խրախուսմանն ուղղված պետական քաղաքականությունը հաղորդակից այս խնդրին: Ակնառու է, որ միջին խավին պատկանող ծնողները, հաշվի առնելով իրականության «մութ» կողմերը, առավել քիչ են հակված ընդլայնելու ընտանիքը՝ գիտակցելով, որ այն կարող է գրկանքներ ստեղծել երեխաների համար:

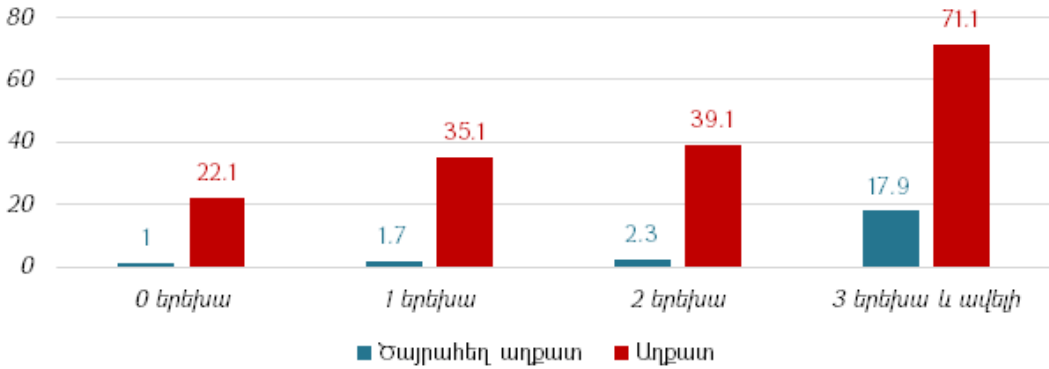
Հասարակության մեջ տարածված է այն տեսակետը, որ առավելապես աղքատ են այն մարդիկ, որոնք չունեն կամ չեն ցանկանում ունենալ աշխատանք: Սակայն, հայաստանյան իրականությունը չի տեղավորվում այս տրամաբանությունում: Զբաղվածների տեսակարար կշիռը 15-75 տարեկան աղքատ բնակչության շրջանում կազմում է 59,3 տոկոս (ընդ որում, աղ-

ԱՂՅՈՒՍԱԿ 1

**Աղքատության ցուցանիշներն ըստ տնային տնտեսության կազմի (%), 2021 թ.<sup>18</sup>**

Տնային տնտեսության կազմը	Ծայրահեղ աղքատ	Աղքատ
1 չափահաս՝ առանց երեխայի	0.0	15.6
2 չափահաս՝ առանց երեխայի	1.0	19.3
2 չափահաս, 2 երեխա	3.1	26.8
Տարեցներ՝ առանց երեխայի, առանց չափահասի	0.0	13.2
3 չափահաս	0.4	27.5
4 չափահաս	1.9	30.5
Այլ	2.5	31.8
<b>Ընդամենը</b>	<b>1.5</b>	<b>26.5</b>

<sup>17</sup> Աղբյուրը՝ Աղքատության պատկերը Հայաստանում 2008-2018 թթ., << վիճակագրական կոմիտե, էջ 41, [https://armstat.am/file/article/poverty\\_2019\\_a\\_2.pdf](https://armstat.am/file/article/poverty_2019_a_2.pdf) և աղքատության պատկերը Հայաստանում 2010-2021 թթ., << վիճակագրական կոմիտե, էջ 35, [https://armstat.am/file/article/poverty\\_2022\\_a\\_2..pdf](https://armstat.am/file/article/poverty_2022_a_2..pdf)  
<sup>18</sup> Աղբյուրը՝ Աղքատության պատկերը Հայաստանում 2010-2021 թթ., << վիճակագրական կոմիտե, էջ 40, [https://armstat.am/file/article/poverty\\_2022\\_a\\_2..pdf](https://armstat.am/file/article/poverty_2022_a_2..pdf)  
<sup>19</sup> Աղբյուրը՝ Աղքատության պատկերը Հայաստանում 2010-2021 թթ., << վիճակագրական կոմիտե, էջ 30, [https://armstat.am/file/article/poverty\\_2022\\_a\\_2..pdf](https://armstat.am/file/article/poverty_2022_a_2..pdf)



ՊԱՏԿԵՐ 4

**Աղքատության մակարդակն ըստ առկա երեխաների (մինչև 6 տարեկան) թվաքանակի, 2021 թ.<sup>20</sup>**

քատների մոտ մեկ երրորդը վարձու աշխատող է), այսինքն՝ 15-75 տարեկան աղքատ բնակչության մեջ յուրաքանչյուր երկրորդ աղքատն աշխատում է:

Ըստ Աշխատանքի համաշխարհային կազմակերպության տվյալների (International Labour Organization)՝ Հայաստանի աշխատանքային աղքատության մակարդակը 2022 թ. կազմել է 32 տոկոս, իսկ չափավոր աղքատության մակարդակը՝ 5 տոկոս<sup>21</sup>: Համեմատության համար նշենք, որ հարևան Վրաստանում աշխատանքային աղքատության մակարդակը 23 տոկոս է,

ընդ որում, աշխատողների 8 տոկոսը համարվում է չափավոր աղքատ, իսկ 2 տոկոսը՝ ծայրահեղ աղքատ: Այս ցուցանիշների անհամեմատ բարձր մակարդակով աչքի է ընկնում Ղրղզստանը, որտեղ աշխատանքային աղքատության մակարդակը 45 տոկոս է, իսկ չափավոր աղքատության մակարդակը՝ 12 տոկոս: Գծապատկեր 5-ից երևում է, որ դիտարկվող երկրների ցանկում գերակշռում են միջինից բարձր եկամուտ ունեցող երկրները, և Հայաստանի աշխատանքային աղքատության մակարդակը դրանց նկատմամբ անհամե-

ԱՂՅՈՒՍԱԿ 2

**Աշխատուժի մասնակցությունն ու աղքատությունը (15-75 տարեկան բնակչություն), 2021 թ.<sup>23</sup>**

Աշխատուժի մասնակցությունը	Ծայրահեղ աղքատ	Աղքատ	%-ով՝ 15-75 տարեկան աղքատների մեջ	%-ով՝ 15-75 տարեկան բնակչության մեջ
<b>Տնտեսապես ակտիվ</b>	<b>1,0</b>	<b>23,0</b>	<b>67,0</b>	<b>70,8</b>
Զբաղվածներ	1,0	22,3	59,3	65,1
Վարձու աշխատողներ	0,8	19,3	31,2	39,7
Ինքնազբաղվածներ	1,3	27,1	24,2	21,9
Այլ զբաղվածներ	1,8	27,7	3,9	3,5
Գործազուրկներ	1,5	33,3	7,7	5,7
<b>Տնտեսապես ոչ ակտիվ</b>	<b>1,9</b>	<b>27,8</b>	<b>33,0</b>	<b>29,2</b>
Կենսաթոշակառուներ	1,8	25,0	8,7	8,6
Ուսանողներ	2,5	31,1	8,2	6,5
Այլ տնտեսապես ոչ ակտիվ	1,8	27,9	16,1	14,1

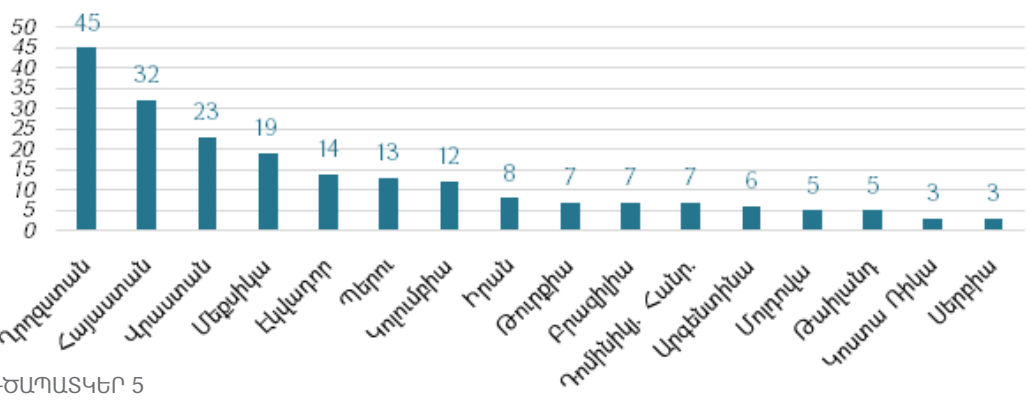
<sup>20</sup> Աղբյուրը՝ ՀՀ վիճակագրական կոմիտեից հայցված տվյալներ:

<sup>21</sup> Ըստ Աշխատանքի միջազգային կազմակերպության (International Labour Organization)՝ աղքատության գիծը բնակչության մեկ շնչի հաշվով օրական 3,2-5,5 ԱՄՆ դոլար է, չափավոր աղքատների դեպքում՝ օրական 1,9-3,2 ԱՄՆ դոլար, իսկ ծայրահեղ աղքատների պարագայում՝ օրական 1,9 ԱՄՆ դոլարից ցածր:

<sup>22</sup> Աղբյուրը՝ Աշխատանքի միջազգային կազմակերպության (International Labour Organization) պաշտոնական կայք՝ <https://ilostat ilo.org/topics/working-poverty/>

<sup>23</sup> Աղբյուրը՝ Աղքատության պատկերը Հայաստանում 2010-2021 թթ., ՀՀ վիճակագրական կոմիտե, էջ 43, [https://armstat.am/file/article/poverty\\_2022\\_a\\_2...pdf](https://armstat.am/file/article/poverty_2022_a_2...pdf)





ԳԾԱՊԱՏԿԵՐ 5

**Աշխատանքային աղքատության մակարդակն ըստ Աշխատանքի միջազգային կազմակերպության (օրական 3,2-5,5 ԱՄՆ դոլար), 2022 թ.<sup>24</sup>**

մատ բարձր է<sup>22</sup>:

Պատկերը բավական հակասական է, երբ դիտարկում ենք աղքատության մակարդակը՝ կախված տնային տնտեսությունների զբաղված անդամների թվից: Թվում է՝ տնային տնտեսություններում, զբաղված անդամների թվի ավելացմանը զուգահեռ, պետք է նվազեր նաև աղքատ լինելու հավանականությունը, սակայն իրականում հակառակն է:

Այսպես՝ երեք և ավելի զբաղված անդամ ունեցող տնային տնտեսությունների տեսակարար կշիռն աղքատների մեջ երեք անգամ գերազանցում է զբաղված անդամ չունեցող տնային տնտեսությունների մասնաբաժինը: Այս առումով, նախորդ տարիների համեմատ, պատկերը վատթարացել

է, ինչը բավական մտահոգիչ է: Որքան էլ տարօրինակ թվա, բայց երեք և ավելի աշխատող ունեցող ընտանիքներում «թերսնված» լինելու հավանականությունն առավել մեծ է, քան զբաղված անդամ չունեցող ընտանիքներում: Համեմատության համար նշենք, որ նախորդ տարիներին զբաղված չունեցող տնային տնտեսություններում ծայրահեղ աղքատության մակարդակը կրկնակի գերազանցել է երեք և ավելի զբաղված անդամ ունեցող տնային տնտեսությունների ծայրահեղ աղքատության մակարդակը:

Զբաղված աղքատների գործունեության ոլորտի ուսումնասիրությունից ակնհայտ է դառնում, որ զբաղված աղքատների մեջ անհամեմատ մեծ տեսակարար

ԱՂՅՈՒՍԱԿ 3

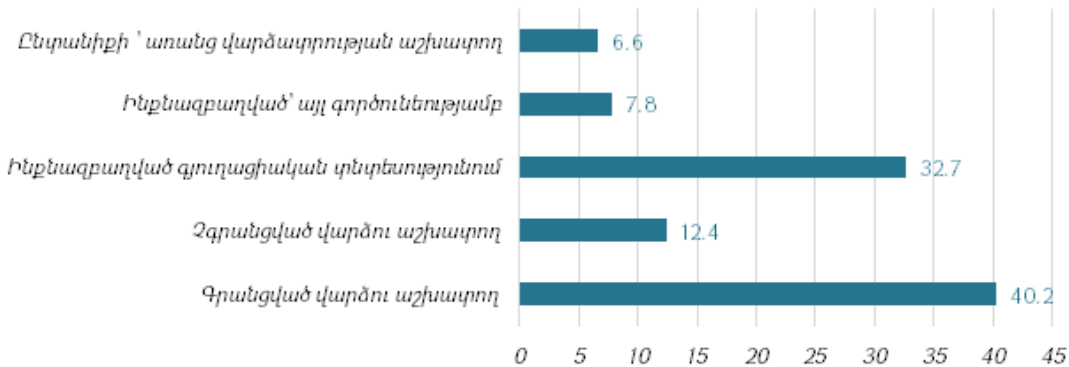
**Աղքատության մակարդակն ըստ տնային տնտեսությունում զբաղված անդամների թվաքանակի (15-75 տարեկան բնակչություն), 2019-2021 թ.<sup>25</sup>**

Տնային տնտեսությունում զբաղված անդամների թվաքանակը	Ծայրահեղ աղքատ	Աղքատ	Ծայրահեղ աղքատ	Աղքատ	Ծայրահեղ աղքատ	Աղքատ
	2019 թ.		2020 թ.		2021 թ.	
Ոչ ոք զբաղված չէ	3,3	27,9	1,7	26,8	0,9	25,1
Զբաղված է մեկ անդամ	0,8	23,8	0,8	20,0	1,5	23,1
Զբաղված է 2 անդամ	0,5	24,8	0,3	23,3	1,0	21,8
Զբաղված է 3 և ավելի անդամ	1,4	24,2	0,7	31,9	1,7	29,1
<b>Ընդամենը</b>	<b>1,2</b>	<b>24,7</b>	<b>0,7</b>	<b>25,5</b>	<b>1,3</b>	<b>24,5</b>

<sup>24</sup> Աղբյուրը՝ Աշխատանքի միջազգային կազմակերպության (International Labour Organization) պաշտոնական կայք՝ <https://ilostat.ilo.org/topics/working-poverty/>: Հարկ է նշել, որ Ռուսաստանի ցուցանիշները բերված են ըստ 2021 թվականի տվյալների:

<sup>25</sup> Աղբյուրը՝ Աղքատության պատկերը Հայաստանում 2010-2021 թթ., << վիճակագրական կոմիտե, էջ 42, [https://armstat.am/file/article/poverty\\_2022\\_a\\_2..pdf](https://armstat.am/file/article/poverty_2022_a_2..pdf), Աղքատության պատկերը Հայաստանում 2009-2020 թթ., << վիճակագրական կոմիտե, էջ 40, [https://armstat.am/file/article/poverty\\_2021\\_a\\_2..pdf](https://armstat.am/file/article/poverty_2021_a_2..pdf) և Աղքատության պատկերը Հայաստանում 2009-2019 թթ., << վիճակագրական կոմիտե, էջ 39, [https://armstat.am/file/article/poverty\\_2020\\_a\\_2..pdf](https://armstat.am/file/article/poverty_2020_a_2..pdf)





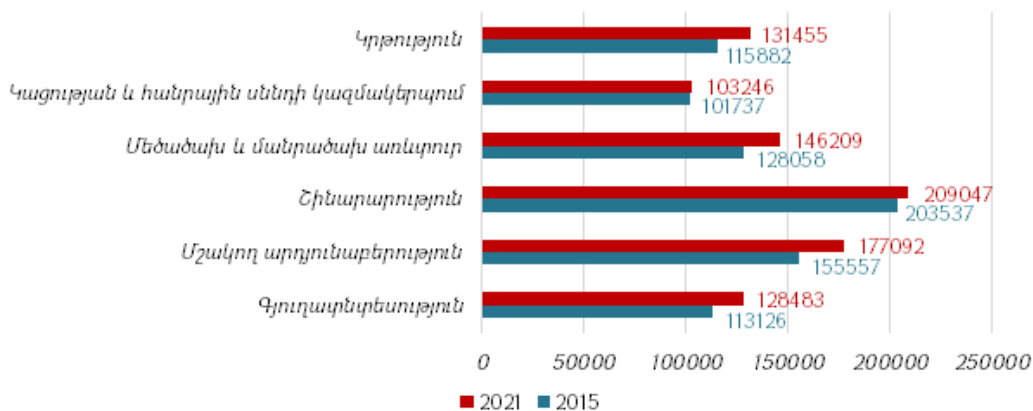
ԳԾԱՊԱՏԿԵՐ 6

**Զբաղված աղքատ բնակչության մասնաբաժինն ըստ զբաղվածության կարգավիճակի (15-75 տարեկան բնակչություն), տոկոս, 2021 թ.<sup>26</sup>**

կշիռ են կազմում ինչպես գրանցված վարձու աշխատողները (40,2%), այնպես էլ գյուղացիական տնտեսությունում ինքնագրավածները (32.7%):

Աղքատների շրջանակում զբաղվածների բավական մեծ տեսակարար կշիռը կապված է աշխատանքի ոչ բավարար վարձատրության և աշխատատեղերով ապահովման խնդիրների հետ: Աղքատների նշանակալի մասը, զբաղված լինելով հանդերձ, չի կարողանում հոգալ սեփական՝ նյութական և ոչ նյութական կարիքները: Կան ոլորտներ, որտեղ զբաղված

լինելու հանգամանքը նույնիսկ աղքատությունից խուսափելու գրավական չէ: Այսպես՝ 2021 թվականին գյուղատնտեսության ոլորտում աշխատավարձի միջին մեծությունը շուրջ 128,4 հազ. դրամ է, կրթության ոլորտում՝ մոտ 131,5 հազ. դրամ, ինչը աղքատության մեջ հայտնվելու ռիսկեր է առաջացնում<sup>27</sup>: Այսինքն՝ մեկ կամ երկու երեխայից և երկու չափահաս անդամից բաղկացած տնային տնտեսությունները, որոնցից մեկը զբաղված է կրթության ոլորտում, իսկ մյուսը՝ գյուղատնտեսության ոլորտում, «հավակնում» են



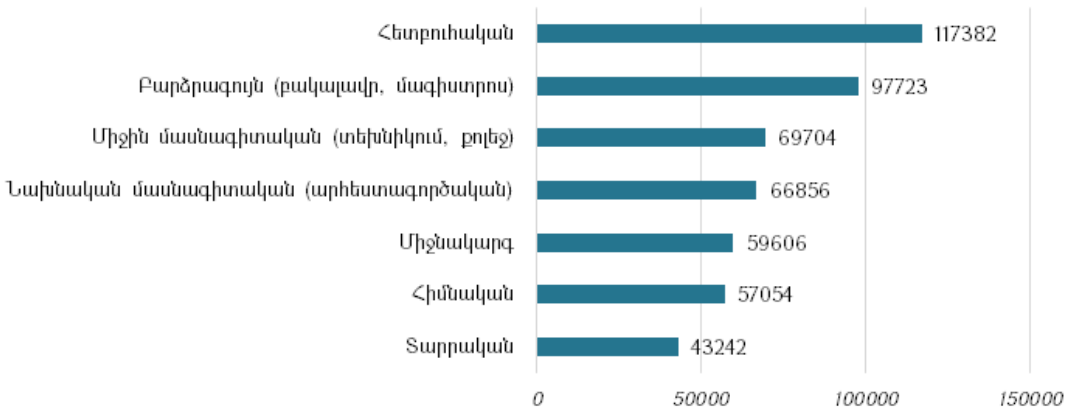
ԳԾԱՊԱՏԿԵՐ 7

**Միջին ամսական անվանական աշխատավարձն ըստ տնտեսական գործունեության խմբերի, ՀՀ դրամ, 2015 և 2021 թթ.<sup>28</sup>**

<sup>26</sup> Աղբյուրը՝ ՀՀ վիճակագրական կոմիտեից հայցված տվյալներ:

<sup>27</sup> Աղբյուրը՝ Աշխատանքի շուկան Հայաստանում 2022, ՀՀ վիճակագրական կոմիտե, էջ 398, [https://armstat.am/file/article/lab\\_market\\_2022\\_14.pdf](https://armstat.am/file/article/lab_market_2022_14.pdf)

<sup>28</sup> Աղբյուրը՝ Աշխատանքի շուկան Հայաստանում 2022, ՀՀ վիճակագրական կոմիտե, էջ 398, [https://armstat.am/file/article/lab\\_market\\_2022\\_14.pdf](https://armstat.am/file/article/lab_market_2022_14.pdf) և Աշխատանքի շուկան Հայաստանում 2011-2015, ՀՀ վիճակագրական կոմիտե, էջ 215, [https://armstat.am/file/article/trud\\_2017\\_14.pdf](https://armstat.am/file/article/trud_2017_14.pdf)



ԳԾԱՊԱՏԿԵՐ 8

**Ձբաղված աղքատ բնակչության միջին ամսական աշխատավարձն ըստ կրթության մակարդակի (15-75 տարեկան բնակչություն), ՀՀ դրամ, 2021 թ.<sup>29</sup>**

համայնելու աղքատների շարքերը: Ըստ ՀՀ վիճակագրական կոմիտեի տրամադրած տվյալների՝ զբաղված աղքատների միջին անվանական աշխատավարձը 67478 դրամ է: Գծապատկեր 8-ից երևում է, որ հետբուհական և բարձրագույն կրթության դեպքում զբաղված աղքատ համարվող բնակչության միջին ամսական աշխատավարձն ամենաբարձրն է, իսկ տարրական կրթության դեպքում՝ ամենացածրը:

Աղքատության մակարդակը նշանակալիորեն փոփոխվում է՝ կախված զբաղված բնակչության կրթական մակարդակից: Մասնագիտական գրականությունում հիմնականում տարածված է այն տեսակետը, որ բարձրագույն կրթության պարագայում

փոքրանում է աղքատ կամ զբաղված աղքատ լինելու հավանականությունը: Այս տրամաբանությունը գործում է նաև հայաստանյան իրականության պայմաններում: Աղյուսակ 4-ից կարելի է նկատել, որ աղքատության մակարդակն ամենացածրն է հետբուհական և բարձրագույն կրթությամբ զբաղվածների շրջանակում: Հետբուհական և բարձրագույն կրթություն ունեցող զբաղված բնակչության մեջ համապատասխանաբար՝ 5,2 և 11,9 տոկոսն է համարվում աղքատ: Այսինքն՝ հետբուհական և բարձրագույն կրթության ընտրությունը նվազեցնում է աղքատության «ծուղակում» հայտնվելու վտանգը: Սակայն, մյուս կողմից, բարձրագույն կրթություն ստանալը կապված է ֆինանսական հնա-

ԱՂՅՈՒՍԱԿ 4

**Ձբաղված բնակչության աղքատությունն ըստ կրթության մակարդակի (15-75 տարեկան բնակչություն), տոկոս, 2021 թ.<sup>30</sup>**

Կրթության մակարդակը	Մասնաբաժինը զբաղված բնակչության յուրաքանչյուր ենթախմբում		
	Ընդամենը	Գրող	Քաղաք
Տարրական	30.1	26.8	48.1
Հիմնական	35.1	35.2	34.8
Միջնակարգ	29.9	33.2	24.7
Նախնական մասնագիտական (արհեստագործական)	14.1	8.2	18.3
Միջին մասնագիտական (տեխնիկում, քոլեջ)	20.8	24.2	18.1
Բարձրագույն (բակալավր, մագիստրոս)	11.9	16.7	9.8
Հետբուհական	5.2	0.0	5.8

<sup>29</sup> Աղբյուրը՝ ՀՀ վիճակագրական կոմիտեից հայցված տվյալներ:   
<sup>30</sup> Աղբյուրը՝ ՀՀ վիճակագրական կոմիտեից հայցված տվյալներ:

**Չրկանք կրող բնակչության տեսակարար կշիռն ըստ կրթության և աշխատանքի չափումների ցուցանիշների, 2020-2021 թթ.<sup>31</sup>**

<i>Չրկանք</i>	<i>2020 թ.</i>	<i>2021 թ.</i>
<b>Չափում. կրթություն</b>		
Միջնակարգ կրթության բացակայություն	3,9%	3,0%
Դպրոցական կրթության համակարգում ընդգրկվածություն	3,1%	2,6%
Կրթական հաստատությունների հասանելիություն	3,0%	5,8%
Կրթական ծառայությունների որակ	4,7%	1,7%
<b>Չափում. աշխատանք</b>		
Աշխատաշուկային մասնակցություն	19,0%	20,5%
Երկարաժամկետ զբաղվածություն	5,2%	4,3%
Արժանավայել աշխատատեղեր	40,7%	39,9%
Թերզբաղվածություն	36,2%	35,0%

րավորությունների հետ: Այս առումով, առաջնային կարևորություն ունի պետության վարած քաղաքականությունը, որը պետք է նպատակաուղղված և հետևողական լինի կրթական ծառայությունների հավասար հասանելիության ապահովման համար՝ որպես երկարաժամկետ հեռանկարում տնտեսության աղքատության նվազեցման կարևորագույն գրավական:

Այս տեսանկյունից, արդյունքները դեռևս գոհացուցիչ չեն, քանի որ բարձրագույն ուսումնական հաստատություններում սովորողների ճնշող մեծամասնությունը ոչ աղքատ տնային տնտեսություններից է:

Տեղին է անդրադառնալ նաև բազմաչափ աղքատության գնահատականներին, որոնք աղքատությունը դիտարկում են զրկանքների առումով: Բազմաչափ աղքատության հինգ չափումից մեկը վերաբերում է կրթությանը: Աղյուսակ 5-ից երևում է, որ կրթական հաստատությունների հասանելիության զրկանք կրող բնակչության տեսակարար կշիռն աճել է նախորդ տարվա նկատմամբ՝ 3%-ից հասնելով 5.8%-ի<sup>32</sup>: Հետևաբար՝ կրթական ծառայությունների հասանելիության ապահովումը կարելի է որակել որպես կրթական ներուժի օգտագործման հաշվին աղքատության կրճատման լավագույն միջոց:

Աղքատության հաղթահարման տես-

անկյունից, կարևոր է նաև դիտարկել, թե Հայաստանի բնակիչներն ինչքանով հնարավորություն ունեն մասնակցելու աշխատաշուկային: Համաձայն այդ գնահատումների՝ աշխատաշուկայի մասնակցության հնարավորությունից (ընտանիքի՝ աշխատունակ տարիքի անդամների կեսից ավելին աշխատաշուկային չի մասնակցում) զրկված է բնակչության 20,5 տոկոսը, թերզբաղված կամ սեզոնային (պատահական) աշխատանքով զբաղված՝ 35 տոկոսը, իսկ բնակչության շուրջ 40 տոկոսը կազմող, ինքնազբաղվածի կարգավիճակով աշխատողին հասանելի չեն արժանավայել աշխատատեղերը<sup>33</sup>: Հետևաբար՝ աշխատաշուկային մասնակցելու հասանելիության և պատշաճ աշխատատեղերով ապահովումը կարելի է համարել աշխատանքային ռեսուրսների ներուժի օգտագործմամբ աղքատության կրճատման լավագույն միջոց:

Այսպիսով՝ կարող ենք եզրակացնել, որ Հայաստանի տնտեսական աշխուժացումը, ըստ էության, չի նպաստել բնակչության աղքատության հիմնախնդրի մեղմմանը: Հակառակը, այն էապես խորացրել է հասարակության տարբեր խավերի միջև «անջրպետը»: Բնակչության աղքատ խավը դեռևս բավարար չափով մասնակից չէ մակրոտնտեսական ցուցանիշ-

<sup>31</sup> Աղբյուրը՝ Աղքատության պատկերը Հայաստանում 2010-2021 թթ., «Վիճակագրական կոմիտե», էջ 56, [https://armstat.am/file/article/poverty\\_2022\\_a\\_2..pdf](https://armstat.am/file/article/poverty_2022_a_2..pdf)

<sup>32</sup> Աղբյուրը՝ Աղքատության պատկերը Հայաստանում 2010-2021 թթ., «Վիճակագրական կոմիտե», էջ 56, [https://armstat.am/file/article/poverty\\_2022\\_a\\_2..pdf](https://armstat.am/file/article/poverty_2022_a_2..pdf)

<sup>33</sup> Աղբյուրը՝ Աղքատության պատկերը Հայաստանում 2010-2021 թթ., «Վիճակագրական կոմիտե», էջ 53, 56, [https://armstat.am/file/article/poverty\\_2022\\_a\\_2..pdf](https://armstat.am/file/article/poverty_2022_a_2..pdf)

ների բարելավմանը: Կարելի է ասել՝ դա պայմանավորված է այն հանգամանքով, որ եկամուտների առաջին «ալիքը» հասնում է ոչ աղքատ բնակչությանը: Միաժամանակ, չի հաջողվել տնտեսական աշխուժացման արդյունքում ստացվող եկամուտները վերաբաշխել և ուղղել աղքատության ծանր լուծը կրող բնակչության կարիքների բավարարմանը:

Թվում էր՝ ստեղծված իրավիճակում պետությունը պետք է ստանձներ «առաջամարտիկի» դերը բնակչության խոցելի խավերի պաշտպանության և եկամուտների բաշխման անհավասարության կրճատման գործում: Սակայն, կարճաժամկետ հաջողությունները հեռանկարային լուրջ ձեռքբերումների վերագրելու նկր-

տումների և խորացող աղքատությունը քողարկելու ձգտումների հետևանքով Հայաստանի բնակչության շուրջ կեսի «հացի խնդիրը» մնում է չլուծված:

Այս տեսանկյունից, լրջագույն ջանքեր պետք է գործադրվեն ոչ միայն պարենի մատչելիության, այլև կրթական, աշխատաշուկայի մասնակցության հասանելիության ապահովման ուղղություններում պետական այնպիսի քաղաքականության հետևողական կենսագործման համար, որի առանցքում ապագա սերունդներին աղքատության «ձեռնաշղթաներից» ազատում է այնպես, որ գալիք սերունդները ժառանգեն բարեկեցիկ կյանք, այլ ոչ թե աղքատություն:

### ՕԳՏԱԳՈՐԾՎԱԾ ԳՐԱԿԱՆՈՒԹՅՈՒՆ

1. Աղքատության պատկերը Հայաստանում 2010-2021 թթ., ՀՀ վիճակագրական կոմիտե, [https://armstat.am/file/article/poverty\\_2022\\_a\\_2..pdf](https://armstat.am/file/article/poverty_2022_a_2..pdf)
2. Աղքատության պատկերը Հայաստանում 2009-2020 թթ., ՀՀ վիճակագրական կոմիտե, [https://armstat.am/file/article/poverty\\_2021\\_a\\_2..pdf](https://armstat.am/file/article/poverty_2021_a_2..pdf)
3. Աղքատության պատկերը Հայաստանում 2008-2018 թթ., ՀՀ վիճակագրական կոմիտե, [https://armstat.am/file/article/poverty\\_2019\\_a\\_2.pdf](https://armstat.am/file/article/poverty_2019_a_2.pdf)
4. Աշխատանքի շուկան Հայաստանում 2022 թ., ՀՀ վիճակագրական կոմիտե, [https://armstat.am/file/article/lab\\_market\\_2022\\_14.pdf](https://armstat.am/file/article/lab_market_2022_14.pdf)
5. Աշխատանքի շուկան Հայաստանում 2011-2015 թթ., ՀՀ վիճակագրական կոմիտե, [https://armstat.am/file/article/trud\\_2017\\_14.pdf](https://armstat.am/file/article/trud_2017_14.pdf)
6. Պարենային ապահովություն և աղքատություն, Հայաստանի վիճակագրական կոմիտե, [https://armstat.am/file/article/f\\_sec\\_4\\_2022\\_5.pdf](https://armstat.am/file/article/f_sec_4_2022_5.pdf)
7. Աշխատանքի միջազգային կազմակերպության (International Labour Organization), <https://ilostat.ilo.org/topics/working-poverty/>
8. Համաշխարհային բանկի տվյալների բազա, <https://data.worldbank.org/indicator/SI.POV.UMIC>
9. ՀՀ կառավարության 2021-2026 թթ. ծրագիր, <https://www.gov.am/files/docs/4586.pdf>
10. ՀՀ կառավարության ծրագրի 2022 թ. կատարման ընթացքի և արդյունքների մասին զեկույց, <https://www.gov.am/files/docs/5274.pdf>
11. Poverty and Equality Brief, Europe and Central Asia, Armenia, April 2023, [https://databankfiles.worldbank.org/public/ddpext\\_download/poverty/987B9C90-CB9F-4D93-AE8C-750588BF00QA/current/Global\\_POVEQ\\_ARM.pdf](https://databankfiles.worldbank.org/public/ddpext_download/poverty/987B9C90-CB9F-4D93-AE8C-750588BF00QA/current/Global_POVEQ_ARM.pdf)

**Ани ХАЧАТРЯН***Старший исследователь исследовательского центра «Амберд», АГЭУ,  
кандидат экономических наук*

СОЦИАЛЬНАЯ ПОЛИТИКА

**ПРИГОВОРЕН К БЕДНОСТИ**

Логика экономического развития предполагает наличие материальных и нематериальных потребностей у всех слоев населения, в том числе у социально уязвимых слоев населения. В связи с этим ключевое значение имеет разработка такой концепции экономического развития, в основе которой лежит преодоление бедности и проведение последовательной социальной политики, направленной на это. В данной статье предпринята попытка провести анализ показателей, оценивающих уровень бедности на основе сводных результатов комплексного обследования уровня жизни домохозяйств в Армении. По результатам анализа становится ясно, что хотя экономическая ситуация в Армении в последнее время улучшилась, социальная напряженность не снижается, особенно в сельской местности. Более того, доступ к материальным и нематериальным благам ограничивается вместе с увеличением количества детей в домохозяйствах. Проблематично и то, что даже занятость в определенных сферах не дает возможности избежать бедности.

**Ключевые слова:** *уровень бедности, социальная напряженность, распределение доходов, черта бедности, крайняя бедность*

**Ani KHACHATRYAN***Senior researcher at «Amberd» Research center, ASUE,  
PhD in Economics*

SOCIAL POLICY

**CONDEMNED TO POVERTY**

The logic of economic development implies the availability of material and non-material needs for all segments of the population, including those who are socially vulnerable. Therefore, it is essential to formulate an economic development concept that focuses on poverty reduction and implementation of an effective social policy. In this paper, we analyse indicators assessing the poverty levels in Armenia, based on the comprehensive results of household living standards surveys. The analysis reveals that, although the economic situation in Armenia has improved recently, social tension, especially in rural areas, persists. Additionally, the access to both material and non-material goods is limited as the number of children in households increases. Furthermore, even employment in certain fields does not guarantee an escape from poverty.

**Keywords:** *poverty level, social tension, income distribution, poverty line, extremely poor*