



ՀԱՅԱՍՏԱՆԻ ՊԵՏԱԿԱՆ  
ՏՆՏԵՍԱԳԻՏԱԿԱՆ  
ՀԱՄԱԼՍԱՐԱՆ

ՀԱՅԱՍՏԱՆԻ ՊԵՏԱԿԱՆ ՏՆՏԵՍԱԳԻՏԱԿԱՆ ՀԱՄԱԼՍԱՐԱՆ  
ՏՆՏԵՍՈՒԹՅԱՆ ԿԱՐԳԱՎՈՐՄԱՆ ԵՎ ՄԻՋԱԶԳԱՅԻՆ  
ՏՆՏԵՍԱԿԱՆ ՀԱՐԱՔԵՐՈՒԹՅՈՒՆՆԵՐԻ ՖԱԿՈՒԼՏԵՏ  
ՄԱԿՐՈԷԿՈՆՈՄԻԿԱՅԻ ԱՄԲԻՈՆ

**Ծրագրի գիտական ղեկավար՝**  
տ.գ..դ., պրոֆեսոր Ի.Տ. Տիգրանյան

**Կատարողներ՝**  
տ.գ.թ., դոցենտ Ք.Ջ. Վարդանյան  
տ.գ.թ., դոցենտ Գ.Ա. Ավագյան  
տ.գ.թ., դոցենտ Կ.Հ. Գրիգորյան  
հայցորդ Վ.Ի. Տիգրանյան

Դ/007

## **ԵՐԵՎԱՆ ՔԱՂԱՔԻ ԵՎ ՀՀ ՄԱՐԶԵՐԻ ՍՈՑԻԱԼ-ՏՆՏԵՍԱԿԱՆ ԶԱՐԳԱՑՄԱՆ ՀԻՄՆԱԽՆԴԻՐՆԵՐԸ**

**2012–2013 ԹԹ. ՆԵՐՀԱՄԱԼՍԱՐԱՆԱԿԱՆ  
ԳԻՏԱԿԱՆ ԴՐԱՄԱՇՆՈՐՀԱՅԻՆ  
ՀԵՏԱԶՈՏՈՒԹՅՈՒՆ**

**ԵՐԵՎԱՆ**  
**«ՏՆՏԵՍԱԳԵՏ» հրատարակչություն**  
**2014**

ՀՏԴ 338.26(479.25)  
ԳՄԴ 65.050.3(2Հ)  
Ե 812

**Երաշխավորվել է հրատարակության  
ՀՊՏՀ գիտական խորհրդի կողմից**

Ե 812 **Երևան քաղաքի և ՀՀ մարզերի սոցիալ-տնտեսական զարգացման հիմնախնդիրները/ Ծրագրի գիտական ղեկավար՝ Ի.Տ. Տիգրանյան; Կատարողներ՝ Ք.Ջ. Վարդանյան, Գ.Ա. Ավագյան, Կ.Հ. Գրիգորյան, Վ.Ի. Տիգրանյան.- Եր.: Տնտեսագետ հրատարակչություն, 2014.-80 էջ:**

Տարածքային զարգացման առումով դեռևս առկա են միջառք հիմնախնդիրներ, որոնք դրսևորվում են տարածքային ոչ համաչափ զարգացման ձևով: Դրանք առկա են ինչպես մայրաքաղաքի և մարզերի, այնպես էլ տարբեր վարչական շրջանների միջև: Թեև վերջին երկու տասնամյակում ՀՀ-ում տարածական տնտեսական քաղաքականության իրականացման համար ստեղծվել են որոշակի նախադրյալներ, մշակվել և կենսագործվում են տարաբնույթ սոցիալ-տնտեսական զարգացման ծրագրեր, այդուհանդերձ տարածքային զարգացման անհամաչափությունները սկսել են խորանալ, և հիմնականում արտահայտվում են մայրաքաղաքի տնտեսական դերի և նշանակության աճով, ինչի արդյունքում էլ ավելի է աճել Երևանի և մարզերի միջև կենսամակարդակի ճեղքվածքը:

Հետազոտությունում խնդիր է դրվել ուսումնասիրելու Երևան քաղաքի և ՀՀ բոլոր մարզերի սոցիալ-տնտեսական զարգացման ներկա վիճակը, բացահայտել անհամաչափ զարգացման անհավասար կողմերը և կատարել Երևան քաղաքի և առանձին մարզերի սոցիալ-տնտեսական վիճակի բարելավումը ապահովող առաջարկություններ:

ՀՏԴ 338.26(479.25)  
ԳՄԴ 65.050.3(2Հ)

ISBN 978-9939-61-080-1

© Հայաստանի պետական տնտեսագիտական համալսարանի  
«Տնտեսագետ» հրատարակչություն, 2014

## Ներածություն

«Տարածական զարգացման տեսանկյունից ներկայում կուտակվել են համայնքների սոցիալ-տնտեսական զարգացման բազմաթիվ հիմնախնդիրներ: Հայաստանի ամենախոշոր համայնքի՝ Երևան քաղաքի սոցիալ-տնտեսական զարգացման հիմնախնդիրները բազմաշերտ են, և դրանց լուծման անհրաժեշտությունը բխում է մեր երկրի տնտեսության զարգացման գերակայություններից, մայրաքաղաքի տնտեսական ու սոցիալական նշանակությունից:

Տարածական զարգացման առումով դեռևս առկա են մի շարք հիմնախնդիրներ, որոնք դրսևորվում են տարածական ոչ համաչափ զարգացման ձևով: Դրանք առկա են ինչպես մայրաքաղաքի և մարզերի, այնպես էլ տարբեր վարչական շրջանների միջև: Թեև վերջին երկու տասնամյակում «Վ»-ում տարածական տնտեսական քաղաքականության իրականացման համար ստեղծվել են որոշակի նախադրյալներ, մշակվել և կենսագործվում են տարաբնույթ սոցիալ-տնտեսական զարգացման ծրագրեր, այդուհանդերձ տարածքային զարգացման անհամաչափությունները սկսել են խորանալ, և հիմնականում արտահայտվում են մայրաքաղաքի տնտեսական դերի և նշանակության աճով, ինչի արդյունքում էլ ավելի է աճել Երևանի և մարզերի միջև կենսամակարդակի ճեղքվածքը: Երևան քաղաքի սոցիալ-տնտեսական զարգացման հիմնախնդիրների ուսումնասիրությունը և նրա զարգացման գերակայությունների սահմանումն առանձնակի կարևորվում է երկրի տարածական զարգացման հեռանկարի տեսանկյունից:

Տարածական զարգացման քաղաքականությունը՝ ընդհանրապես, և քաղաքների զարգացման քաղաքականությունը՝ մասնավորապես, դարձել են արտասահմանյան և հայրենական տնտեսագիտության հետազոտության առարկան: Հայրենական տնտեսագիտության մեջ հետազոտություններ են կատարվել տարածա-

շրջանների, մարզերի և համայնքների սոցիալ-տնտեսական համալիր զարգացման, վարչատարածքային բաժանման, տարածքային կառավարման բարելավման ուղղություններով: Այդուհանդերձ, ներկայում «Վ» տարածական զարգացման բնագավառում և հատկապես Երևանի տնտեսությունում առկա են հիմնախնդիրներ, որոնք ունեն տեսական-մեթոդական մշակումների ու գործնական լուծումների կարիք: Դրանցից են՝ տարածական տնտեսական զարգացման ռազմավարության մշակումը, համայնքների կողմից իրականացվող հանրային ծառայությունների որակի և մատչելիության ապահովումը, տարածական զարգացման ծրագրավորումը, տարածական կառավարման ապակենտրոնացումը, «Վ» մարզերի և Երևանի միջև տնտեսական զարգացման մակարդակների տարբերությունների նվազեցումը և այլն:

Այդ հիմնախնդիրների գիտագործնական թույլ մշակվածությունը բացասաբար է անդրադառնում տարածաշրջանների սոցիալ-տնտեսական ներդաշնակ զարգացման, դրանցում սոցիալական հարցերի լուծման և, մասնավորապես, Երևան քաղաքի ռեսուրսային ներուժի արդյունավետ օգտագործման, նրա կառավարման բարելավման վրա:

Նշված հիմնախնդիրների լուծման օբյեկտիվ անհրաժեշտությունը պայմանավորում է հետազոտության հրատապությունը ինչպես տեսական, այնպես էլ գործնական առումով, դրա նպատակը և խնդիրները:

Մեր մտադրության իրականացման համար խնդիր է դրվել ուսումնասիրելու Երևան քաղաքի և հանրապետության մարզերի սոցիալ-տնտեսական զարգացման ներկա վիճակը, բացահայտել դրա բարելավման հնարավորությունները, անհամաչափ զարգացմանն առնչվող հիմնախնդիրները և մշակել առաջարկություններ մայրաքաղաքի և առանձին մարզերի զարգացման հնարավոր ուղղությունների վերաբերյալ:

Հետազոտության տնտեսական և մեթոդաբանական հիմք են տեղական ինքնակառավարման և տարածա-

կան տնտեսական զարգացման վերաբերյալ հայրենական ու արտասահմանյան հետազոտողների գիտական աշխատությունները, ինչպես նաև միջազգային կազմակերպությունների գիտավերլուծական և մեթոդաբանական նյութերը: Հետազոտության մեջ օգտագործվել են Երևանի քաղաքապետարանի, ՀՀ տարածքային կառավարման, ֆինանսների և էկոնոմիկայի նախարարությունների, Ազգային վիճակագրական ծառայության, մարզպետարանների և համայնքների տվյալները, գործող օրենքները և ենթաօրենսդրական ակտերը:

Ուսումնասիրության ընթացքում կիրառվել են տնտեսավիճակագրական, դինամիկ հետազոտության, հաշվեկշռային, գործոնային, գործառույթային, կառուցվածքային և համեմատական վերլուծության մեթոդներ: Օգտագործվել են նաև միազգային կազմակերպությունների տարածական քաղաքականության և տեղական ինքնակառավարման միջազգային փորձին, ձևավորման և զարգացման օրինաչափություններին վերաբերող տվյալներ ու ցուցանիշներ:

## **ԵՐԵՎԱՆ ՔԱՂԱՔԻ ՍՈՑԻԱԼ-ՏՆՏԵՍԱԿԱՆ ԶԱՐԳԱՑՄԱՆ ՎԻՃԱԿԻ ՎԵՐԼՈՒԾՈՒԹՅՈՒՆԸ**

Հետազոտության արդյունքները կարող են օգտագործվել ՀՀ տարածքային կառավարման նախարարության, հանրապետական մարմինների տարածքային ստորաբաժանումների, Երևանի քաղաքապետարանի, մարզպետարանների, համայնքապետարանների կողմից, ինչպես նաև այլ հետազոտական աշխատանքներում:

Երևանը Հայաստանի Հանրապետության խոշորագույն տնտեսական, գիտական և մշակութային կենտրոնն է, համարվում է տարածաշրջանային փոխադրումների կարևորագույն տրանսպորտային և տարանցիկ հանգույց: 2011 թ. մայրաքաղաքի տնտեսության հիմնական հատվածների տեսակարար կշիռները ՀՀ տնտեսության համապատասխան հատվածների մեջ բավականին մեծ են: Այսպես՝ Երևանի արդյունաբերության բաժինը կազմել է ՀՀ արդյունաբերության 42.4%-ը, գյուղատնտեսությանը՝ 0.8, շինարարությանը՝ 54.7, մանրածախ առևտրինը՝ 83.8, ծառայություններինը՝ 86.4%<sup>1</sup>: Ներկայում հանրապետության տնտեսության առջև ծանացած և հրատապ լուծում պահանջող հիմնախնդիրների շարքում կարևոր տեղ է զբաղեցնում տարածքային զարգացման շարունակական բևեռացումը Երևան քաղաքի և մարզերի միջև: Տարածքային զարգացման անհամաչափությունները ՀՀ-ում խորացել են հատկապես 2000 թ.՝ տնտեսական աճին զուգընթաց, որը հիմնականում արտահայտվել է մայրաքաղաքի տնտեսական դերի աճով՝ արդյունքում կենսամակարդակի տարբերությունը Երևանի և մարզերի միջև մեծացել է: Այդպիսի տարբերությունները բնորոշ են համարյա բոլոր անցումային և զարգացող երկրներին: Հաշվի առնելով այս հանգամանքը, Երևան քաղաքի տնտեսական զարգացման վիճակի վերլուծությունն իրականացվել է տարածքային զարգացման համամասնություններն ու անհամամասնությունները

<sup>1</sup> Հայաստանի Հանրապետության մարզերը և Երևան քաղաքը թվերով, 2012, էջ 233:

**Երևան քաղաքի աշխատանքի շուկայի բնորոշող հիմնական ցուցանիշները (հազ. մարդ, միջին տարեկան)<sup>3</sup>**

պայմանավորող գործոնների և պատճառահետևանքային կապերի բացահայտման տրամաբանությամբ:

Հետազոտությունում դիտարկվել են Հայաստանում բնակչության խտության անհամամասնությունները: Այսպես՝ 2012 թ. հունվարի մեկի դրությամբ Երևանում 1 քառ. կմ-ի վրա 5055 մարդ է բնակվում, իսկ մարզերում՝ միջին հաշվով 83.4 մարդ, այն դեպքում, երբ այդ ցուցանիշը հանրապետական մակարդակով կազմել է միջինը 110 մարդ<sup>2</sup>: Սա լուրջ հիմնախնդիր է, որի ազդեցությունը դրսևորվում է ինչպես տնտեսական, այնպես էլ սոցիալական բնագավառներում՝ հաճախ պատճառ դառնալով սոցիալական լարվածության սրման: Այս առումով նախ ուսումնասիրվել են ՀՀ և Երևան քաղաքի ժողովրդագրական իրավիճակը բնութագրող ցուցանիշների փոփոխությունները: Նշվում է, որ ձևավորված ժողովրդագրական իրավիճակն իր ազդեցությունն է ունեցել աշխատանքի շուկայի վրա, որը բնորոշող հիմնական ցուցանիշները բերված են աղյուսակ 1-ում: Ուսումնասիրությունները ցույց են տալիս, որ մայրաքաղաքի աշխատանքի շուկայում աշխատանքի առաջարկը հիմնականում ձևավորվում է տնտեսապես ակտիվ բնակչության թվով, որը դիտարկվող ժամանակաշրջանում դրսևորել է աճի միտում, սակայն 2011 թ., նախորդ տարվա համեմատությամբ, կրճատվել է 1.7%-ով, այն դեպքում, երբ Երևանի աշխատանքային ռեսուրսները կրճատվել են 4.4%-ով: Ի դեպ, ինչպես ՀՀ, այնպես էլ Երևան քաղաքի աշխատանքային ռեսուրսների կառուցվածքում արձանագրված փոփոխությունները համամասնական են:

Աշխատանքի շուկայի բնութագրող կարևորագույն ցուցանիշ է գործազրկության մակարդակը, որը և՛ հանրապետության մասշտաբով, և՛ Երևան քաղաքում 2000-2008 թթ. դրսևորել է կայուն նվազման միտում. ՀՀ-ում 2000 թ. 11.7%-ից իջել է մինչև 6.2%, իսկ Երևանում՝ մինչև 4%, այնուհետև դանդաղ տեմպերով աճել է՝ 2011 թ. հասնելով 5.2%-ի:

	2005	2006	2007	2008	2009	2010	2011
ՀՀ աշխատանքային ռեսուրսներ	2072.4	2114.9	2171.4	2376.9	2397.6	2389.7	2286.3
ք. Երևանի աշխատանքային ռեսուրսներ	666.5	678.6	696.8	821.9	835.2	831.4	794.8
ՀՀ տնտեսապես ակտիվ բնակչությունը	1195.8	1181.3	1184.3	1414.6	1418.8	1463.3	1440.9
ք. Երևանի տնտեսապես ակտիվ բնակչությունը	324.5	321.6	330.4	456.8	477.4	485.5	477.2
ՀՀ տնտեսապես ոչ ակտիվ բնակչությունը	876.6	933.6	987.2	962.3	978.9	926.3	845.4
ք. Երևանի տնտեսապես ոչ ակտիվ բնակչությունը	342.0	357.0	366.5	365.1	357.8	345.9	317.6
Ձբաղվածների միջին տարեկան թիվը ՀՀ-ում	1097.8	1092.4	1101.5	1183.1	1152.8	1185.2	1175.1
Ձբաղվածները ք. Երևանում	300.0	301.5	312.8	348.4	335.8	340.2	333.3
Պաշտոնապես գրանցված գործազուրկների միջին տարեկան թիվը ՀՀ-ում	98.0	88.9	82.8	74.9	81.4	83.3	73.9
Պաշտոնապես գրանցված գործազուրկների թիվը ք. Երևանում	24.5	20.1	17.6	18.0	22.7	28.1	24.9
Պաշտոնապես գրանցված գործազուրկության մակարդակը ՀՀ-ում	8.2	7.5	7.0	6.3	7.0	7.0	6.2
Պաշտոնապես գրանցված գործազուրկության մակարդակը ք. Երևանում	7.6	6.2	5.3	4.0	4.8	5.8	5.2

<sup>2</sup> Հայաստանի վիճակագրական տարեգիրք 2012, Երևան 2012, ՀՀ ԱԿԾ, էջ 11:

<sup>3</sup> Հայաստանի վիճակագրական տարեգիրք 2005, Երևան 2005, ՀՀ ԱԿԾ, էջ 23-48, Հայաստանի վիճակագրական տարեգիրք 2009, Երևան 2009, ՀՀ ԱԿԾ, էջ 49-70, Հայաստանի վիճակագրական տարեգիրք 2012, Երևան 2012, ՀՀ ԱԿԾ, էջ 48-83:

ՀՀ-ում գործազրկության իրական պատկերը բնութագրվում է ԱՄԿ մեթոդաբանությամբ հաշվարկված գործազրկության մակարդակով, որը մինչև 2008 թ. կրճատվել է հասնելով 16.4%-ի, այնուհետև մինչև 2010 թ. աճել է և 2011 թ. 2010 թ. համեմատությամբ կրճատվել 0.6%-ային կետով՝ կազմելով 18.4%: Ուշադրության է արժանի այն հանգամանքը, որ Երևանում կանանց գործազրկության մակարդակը դիտարկվող ողջ ժամանակահատվածում զգալիորեն գերազանցել է տղամարդկանց գործազրկության մակարդակը: Հետևապես գործազրկության թվի կառուցվածքում մտահոգիչ է գենդերային բաշխվածությունը: Բանն այն է, որ ուսումնասիրվող ժամանակաշրջանում կանանց գործազրկության մակարդակի կրճատման պայմաններում բոլոր տարիներին այն կրկնակի գերազանցում է տղամարդկանց գործազրկության մակարդակը: Պարզվում է, որ անհամամասնություն կա աշխատանքի առաջարկի և պահանջարկի միջև. հետևաբար մեծանում է լարվածությունը աշխատանքի շուկայում, որն արտահայտվում է մեկ թափուր աշխատատեղի ծանրաբեռնվածության ցուցանիշով: Այսպես՝ մեկ թափուր աշխատատեղի ծանրաբեռնվածությունը 2010 թ. կազմել է 85 մարդ, իսկ 2011 թ. 60, որը նույնպես բարձր մակարդակ է:

Աշխատանքի առաջարկի ու պահանջարկի միջև անհամապատասխանությունը հանրապետության և Երևան քաղաքի աշխատանքի շուկաներում հանգեցնում է աշխատանքի տեղավորման և գործազրկության տևողության մեծացման ու խրոնիկական գործազրկության աճի:

Երևան քաղաքի ժողովրդագրական վիճակի և աշխատանքի շուկայի վերլուծությունն ավելի ամբողջական դարձնելու նկատակով ուսումնասիրվել է նաև 2010-2011 թթ. մայրաքաղաքում զբաղվածությունն ըստ տնտեսության ոլորտների և հատվածների և համեմատվել ՀՀ համապատասխան ցուցանիշների հետ (տե՛ս աղյուսակ 2): Աղյուսակի տվյալները վկայում են, որ Երևանում զբաղվածների 3/4-ը զբաղված են ծառայությունների ոլորտից են. սա շուրջ կրկնակի մեծ է ՀՀ նույն ցուցանիշից: Տնտեսության պետական և մասնավոր հատվածների զբաղվածությունը բնութագրվում է հետևյալ ցուցանիշներով. 2005-2010 թթ. ոչ պետական հատվածի աշխատողների թիվը 4-4.5 անգամ գերազանցում է պետական

հատվածի աշխատողների թիվը, իսկ Երևանում այդ տարբերությունը 2-2.5 անգամ է: Հետազոտությունում ընդհանրացվում է, որ դիտարկվող ողջ ժամանակաշրջանում առկա է օրինաչափություն, ըստ որի՝ պետական և ոչ պետական հատվածների միջին ամսական աշխատավարձերը դրսևորել են կայուն աճի միտում ինչպես հանրապետության մակարդակով, այնպես էլ Երևան քաղաքում, սակայն ոչ պետական հատվածի աշխատավարձերը դեռևս համապատասխանաբար 1.4 և 1.2 անգամ գերազանցում են պետական հատվածի միջին ամսական աշխատավարձի ցուցանիշը:

Որոշ բնագավառներում այդ տարբերությունն ավելի մեծ է, ինչը հղի է պետական հատվածից մասնավոր հատված աշխատուժի հոսքի վտանգով՝ դրանից բխող բոլոր բացասական հետևանքներով:

**Աղյուսակ 2**

**Երևան քաղաքի 2009-2010թթ. զբաղվածները ըստ տնտեսության ոլորտների և հատվածների<sup>4</sup>**

Ցուցանիշները	2009թ.				2010թ.			
	ՀՀ		ք. Երևան		ՀՀ		ք. Երևան	
	Ընդամենը /հազ. մարդ, միջին տարեկան/	Տեսակարար կշիռը ընդհանուրի մեջ	Ընդամենը /հազ. մարդ, միջին տարեկան/	Տեսակարար կշիռը ընդհանուրի մեջ	Ընդամենը /հազ. մարդ, միջին տարեկան/	Տեսակարար կշիռը ընդհանուրի մեջ	Ընդամենը /հազ. մարդ, միջին տարեկան/	Տեսակարար կշիռը ընդհանուրի մեջ
Զբաղվածներ	1089.4	100	316.1	100	1104.8	100	319.2	100
Արդյունաբերություն	115.1	10.6	58.2	18.4	111.8	10.2	52	16.3
Գյուղատնտեսություն	456.5	45.6	1.1	0.3	500.9	45.3	1.3	0.4
Շինարարություն	49.5	4.5	19.8	6.3	56.3	5.1	23.5	7.4
Ծառայություններ	428.2	39.3	237.1	75.0	435.2	39.4	242.4	75.9
Պետական հատված	207.7	19.1	98.8	31.3	209.3	18.9	101.3	31.7
Ոչ պետական հատված	881.7	80.9	217.3	68.7	895.5	81.1	217.8	68.3

<sup>4</sup>Հայաստանի Հանրապետության մարզերը և Երևան քաղաքը թվերով, 2011, էջ 84, Հայաստանի Հանրապետության մարզերը և Երևան քաղաքը թվերով, 2012, էջ 82:

Երևան քաղաքի տնտեսության հիմնական հատվածների տեսակարար կշիռների փոփոխությունները հանրապետության համապատասխան հատվածների ծավալներում բերված են աղյուսակ 3-ում: Եթե մինչև տնտեսական ճգնաժամը Երևանի բաժինը միջին հաշվով կազմում էր հանրապետության միջին մակարդակի 59%-ը, ապա 2009 թ. արդեն՝ 80%-ը: Ճիշտ է 2010-2011 թթ. այդ ցուցանիշը շինարարության ծավալների կրճատմամբ բավականին նվազեց՝ կազմելով 65-70%, սակայն դարձյալ մնաց նկատելիորեն բարձր: Իրավիճակի պատճառները շինարարության ճյուղի ծավալների, ինչպես նաև առևտրի և ծառայությունների կենտրոնացումն են Երևան քաղաքում: Հարկ է նշել, որ Երևանը հանրապետության խոշորագույն արդյունաբերական կենտրոնն է:

Շտապագույնությամբ ընդգծվում է, որ 2006 թ. հետո Հայաստանի արդյունաբերությունն աճել է ավելի մեծ չափով, քան Երևանին: Այդ մասին է վկայում այն փաստը, որ եթե 2006 թ. Երևանում արտադրված արդյունաբերական արտադրանքի բաժինը կազմել է ՀՀ-ում թողարկված արդյունաբերական արտադրանքի ընդհանուր ծավալի 44.5%-ը, ապա 2011 թ.՝ 42.4: Դա բացատրվում է այն հանգամանքով, որ վերջին տարիներին Սյունիքի մարզում հանքարդյունաբերության ծավալները մեծացել են:

Աղյուսակ 3

**Երևանի տնտեսության հիմնական հատվածների տեսակարար կշիռները ԳՀ համապատասխան ոլորտների ընդհանուր ծավալում 2005-2011 թթ. %<sup>5</sup>**

Ցուցանիշները	Տարիները			
	2005	2009	2010	2011
Արդյունաբերություն	47.2	49.0	45.3	42.4
Շինարարություն	81.5	87.6	68.5	53.1
Մանրածախ առևտուր	86.3	84.5	81.7	83.8
Ծառայություններ	86.3	90.9	86.6	86.4
Հիմնական միջոցների գործարկում	86	89.0	84.0	70.9
Շահագործման հանձնված բնակելի շենքեր	74.3	84.0	84.0	85.4

<sup>5</sup> Տվյալները հաշվարկվել են՝ Հայաստանի Հանրապետության մարզերը թվերով, 2002-2006 թթ., էջ 192, Հայաստանի Հանրապետության մարզերը և Երևան քաղաքը թվերով 2012, էջ 233 վիճակագրական ժողովածուների տեղեկատվության հիման վրա:

Արդյունաբերական արտադրանքի տեսակարար կշիռները հանրապետության արդյունաբերական արտադրանքի մեջ ավելացրել են նաև Լոռու, Արարատի, Շիրակի և Արագածոտնի մարզերը: Հարկ է նշել նաև, որ 2011 թ. 2009 թ. համեմատությամբ Երևան քաղաքում արտադրված արդյունաբերական արտադրանքի ծավալն ավելացել է 40%-ով, իսկ ՀՀ-ում՝ 49:

Շտապագույնությամբ ընդգծվում է, որ և՛ հանրապետության մակարդակով, և՛ Երևան քաղաքում մեկ շնչի հաշվով արդյունաբերական արտադրանքը 2006-2011թթ. էապես փոխվել է (տե՛ս աղյուսակ 4):

Աղյուսակ 4

**Արդյունաբերական արտադրանքի քանակը մեկ շնչի հաշվով ԳՀ մարզերում և Երևան քաղաքում, հազ. դրամ<sup>6</sup>**

Մարզերը	2011	2006	2011 թ. 2006 թ. համեմատությամբ
ՀՀ	292.0	200.3	1.45
ք. Երևան	363.4	260.5	1.40
Արագածոտն	143.3	52.3	2.74
Արարատ	247.8	196.9	1.26
Արմավիր	138.6	103.5	1.34
Գեղարքունիք	66.9	49.3	1.36
Լոռի	245.4	162.3	1.51
Կոտայք	373.7	237.7	1.57
Շիրակ	141.0	47.6	2.96
Սյունիք	1122.4	792.8	1.42
Վայոց ձոր	131.6	92.5	1.42
Տավուշ	44.1	31.3	1.41

Միաժամանակ ընդգծվում է, որ մեկ շնչին ընկնող արդյունաբերական արտադրանքը ՀՀ մակարդակով ավելացել է առավել մեծ չափով (1.45 անգամ), քան Երևանում (1.4 անգամ): Երևանի ցուցանիշը զիջում է միջին մարզային մակարդակին և կազմում է դրա գրեթե 85%-ը: Այդ փոփոխությունները համարվում են դրական, նկատի ունենալով, որ հանրապետությունում առաջնահերթ խնդիր է մարզերի զարգացման մակարդակների համահարթումը:

<sup>6</sup> Հայաստանի վիճակագրական տարեգիրք 2007, Երևան, 2007, ՀՀ ԱԿԾ, էջ 251, Հայաստանի վիճակագրական տարեգիրք 2012, Երևան, 2012, ՀՀ ԱԿԾ, էջ 33-35, էջ 270:

Հետազոտության մեջ շեշտադրվում է, որ արդյունաբերական արտադրանքի կառուցվածքը և՛ ՀՀ մասշտաբով, և՛ Երևանում ըստ արտադրության բաժինների առանձնապես մեծ փոփոխություններ չի կրել: Երևանում մշակող արդյունաբերության բաժինը միշտ էլ բարձր է եղել՝ միջինը մոտ 84%, իսկ էլեկտրաէներգիայի, գազի, ջրի արտադրության և բաշխման բաժինը՝ մոտ 14:

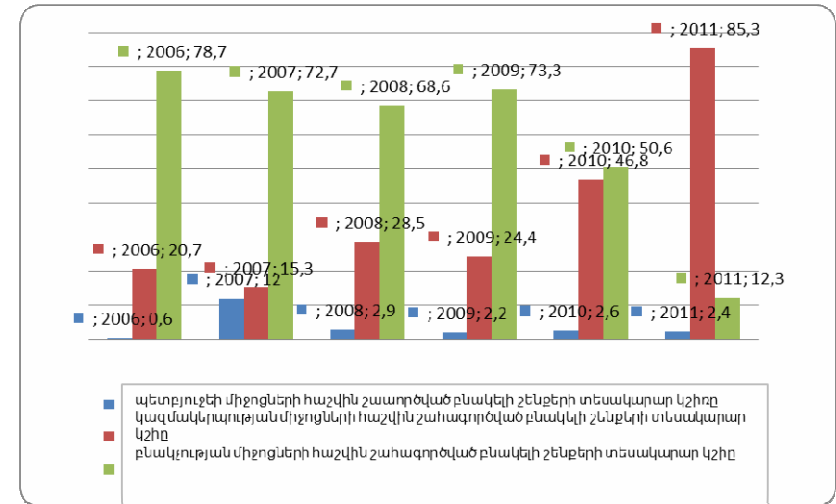
Մայրաքաղաքի սոցիալ-տնտեսական զարգացման գործում մեծ է նաև կապիտալ շինարարության դերը: Բավական է նշել, որ 2011 թ. Երևան քաղաքին բաժին էր ընկնում ՀՀ հիմնական միջոցների գործարկման, մոնտաժային աշխատանքների և շահագործման հանձնված բնակելի շենքերի ընդհանուր մակերեսի գերակշռող մասը:

Այդ ցուցանիշները կազմում են հանրապետության համանուն ցուցանիշների համապատասխանաբար 70.9, 54.7 և 85.4%-ը:

Դիտարկվող ժամանակաշրջանում էական փոփոխություններ է կրել շահագործման հանձնված շենքերի՝ ըստ ֆինանսավորման աղբյուրների կառուցվածքը (տե՛ս գծապատկեր 1):

Վերլուծությունից պարզվում է, որ 2005-2011 թթ. կտրուկ աճել են կազմակերպությունների միջոցներով գործարկված բնակելի տարածքները, իսկ պետական բյուջեի միջոցների հաշվին գործարկված բնակելի տարածքները կրճատվել են: Այս երևույթը մեկ անգամ ևս փաստում է ֆինանսատնտեսական ճգնաժամի հետևանքների, մասնավորապես՝ բնակչության եկամուտների կտրուկ նվազման և հոռետեսական սպասումների մասին:

Առանձնահատուկ վերաբերմունք է ցուցաբերվել բնակարանային ֆոնդի զարգացմանը և մեկ շնչին ընկնող բնակտարածության փոփոխությանը: ՀՀ-ում բնակարանային ֆոնդի ընդհանուր մակերեսը 2006 թ. համեմատությամբ ավելացել է 21.6, իսկ 2009 թ. համեմատությամբ՝ 7%-ով: Իսկ Երևանում 2011 թ. նույն ցուցանիշը 2006 թ. և 2009 թ. համեմատությամբ աճել է համապատասխանաբար՝ 12.5 և 6%-ով: Ընդ որում 2011 թ. Հայաստանում մեկ բնակչի ապահովվածությունը ընդհանուր բնակելի մակերեսով 2006 թ. համեմատ ավելացել է գրեթե 20, իսկ Երևան քաղաքում ընդամենը 10.6 %-ով:



Գծապատկեր 1. Երևան քաղաքում շահագործված շենքերի կառուցվածքը ըստ ֆինանսավորման աղբյուրների 2006-2011 թթ.

Հետազոտությամբ փաստվում է, որ Երևան քաղաքի սոցիալ-տնտեսական վիճակը բնութագրվում է նաև կոմունալ տնտեսության զարգացման այնպիսի ցուցանիշներով, ինչպիսիք են գազի-ֆիկացումն ու գազամատակարարումը, ջեռուցումն ու ռոզման ցանցի երկարությունը: Ուսումնասիրությունից պարզվում է, որ այդ բնագավառում, նաև՝ հանրապետության մասշտաբով էական հաջողություններ կան: Սակայն քննարկվող ոլորտի զարգացման վիճակի գնահատումը և ցուցանիշները թույլ են տալիս պնդելու, որ Երևանում դեռևս առկա են կոմունալ ոլորտին առընչվող հիմնախնդիրներ:

Հետազոտությունում Երևանի սոցիալ-տնտեսական վիճակը բնութագրվել է նաև քաղաքաշինության բնագավառում իրականացվող ծրագրերով և դրանց վիճակով:

Երևան քաղաքում բնակչության սպասարկման բարելավման գործընթացն էապես կախված է մանրաձախ ապրանքաշրջանառության ծավալի, մանրաձախ առևտրի օբյեկտների թվի և մեկ շնչին ընկնող առևտրաշրջանառության քանակի ավելացումից: Այդ ցուցանիշների բարելավմանը զուգընթաց զգալի աճ են ապա-



հովել նաև ծառայությունները, որոնց ծավալը 2011 թ. կազմել է ՀՀ-ում մատուցված ծառայությունների գրեթե 86.2%-ը:

Հետազոտությունում առանձնահատուկ տեղ է հատկացված Երևանի սոցիալական հատվածի վերլուծությանը, որը հնարավորություն է տվել նախաճգնաժամային և հետճգնաժամային ժամանակահատվածներում բնակչության կենսամակարդակի փոփոխություններով բացահայտել բացթողումներն այդ ոլորտում, նախանշել առկա հիմնախնդիրները և առաջարկել դրանք լուծելու միջոցառումների համալիր: Պարզվել է, որ և՛ անվանական, և՛ իրական աշխատավարձերը 2011 թ. Երևանում ավելի բարձր են, քան ՀՀ-ում:

Բնակչության սոցիալական վիճակը բնութագրող հիմնական ցուցանիշներից է աղքատության մակարդակը: Այն և՛ Երևանում, և՛ հանրապետության մակարդակով 2006 թ. բավականին ցածր է եղել՝ համապատասխանաբար կազմելով 26.7 և 26.5%: Սակայն 2011 թ. կազմել է 27.1 և 35.8%: Դրան համապատասխան՝ մեկ շնչի հաշվով սպառողական ծախսերը Երևանում ավելի արագ են աճել, քան հանրապետությունում: Բնականաբար, որքան տնային տնտեսությունը տնտեսապես անապահով է, այնքան սպառողական ծախսերի ավելի մեծ բաժին է հատկացնում սննդամթերքի ձեռք բերմանը: Այսպես՝ 2011 թ. սննդամթերքի վրա կատարված ծախսերը սպառողական ծախսերի մեջ Երևանում կազմել են 45%, հանրապետությունում 53%, իսկ 2009 թ. համապատասխանաբար՝ 46 և 52%:

Կարևոր ցուցանիշ է նաև տնային տնտեսություններում մեկ շնչի հաշվով սպառված սննդամթերքի էներգետիկան:

Ուսումնասիրությունները ցույց են տալիս, որ 2009 թ. Երևանում բնակչության ավելի քան 72.3%-ը, իսկ ՀՀ-ում՝ 52.7%-ը նորմայից (2100 կկալ/օր) պակաս էներգետիկայով սննդամթերք է սպառել: Նշված ցուցանիշը 2011 թ. Երևանում բավականին բարելավվել է՝ 24.5%, իսկ հանրապետությունում շարունակում է բարձրանալ՝ 55.5%: 2011թ. բնակչության այն մասը, որի սննդակարգի 70%-ից ավելին բաժին է ընկնում հացամթերքին և կարտոֆիլին, ՀՀ-ում կազմել է 24.5%, իսկ Երևանում՝ 19.4: Ուսումնասիրությունները ցույց են տալիս, որ չնայած տնտեսական զարգացման դրական

միտումներին՝ աղքատության մակարդակը և՛ Երևանում, և՛ հանրապետությունում 2006-2011 թթ. շարունակ բարձրացել է: 2010 թ. ՀՀ-ում աղքատության մակարդակը կազմել է 35.8%, շատ աղքատները 3%-են, իսկ Երևանում՝ համապատասխանաբար 27.1 և 2.2: 2008-2011 թթ. աղքատների սպառման մակարդակը Երևանում նվազել է ավելի բարձր տեմպերով, քան ընդհանուր սպառումը:

Բնակչության կենսամակարդակը բնութագրվում է նաև կենսաթոշակառուների և նպաստառուների թվով և թոշակի ու նպաստի չափով: Այսպես՝ Հայաստանի կենսաթոշակառուների ընդհանուր թվի մեջ Երևանի տեսակարար կշիռը 2006 թ. կազմել է 33.8%, 2011 թ. 34.6: 1000 բնակչի հաշվով կենսաթոշակառուների թիվը Երևանում նվազել է մոտ 3%-ով: 2005-2011 թթ. և՛ Հայաստանում ընդհանուր առմամբ, և՛ Երևանում նպաստների թիվը նվազել է: Երևան քաղաքում ՀՀ միջին ցուցանիշից բարձր է նաև կենսաթոշակի միջին չափը, որը 2011 թ. կազմել է 29290 դրամ:

Հետազոտությունում ընդգծվում է, որ զգալի դրական տեղաշարժեր են կատարվել Երևանի առողջապահության ոլորտի ցուցանիշների շարժընթացում, որ նույնպես բնութագրում են կենսամակարդակի դրական փոփոխությունները: Այսպես՝ ուսումնասիրվող ժամանակահատվածում նկատելիորեն ավելացել են Երևան քաղաքի առողջապահության բուժաշխատողների թիվը, առողջապահական ծառայությունների ծավալը, հիվանդանոցային մահճակալների քանակը, ընդլայնվել՝ առողջապահական հիմնարկների ցանցը: Հարկ է նշել, որ 10000 բնակչի հաշվով առողջապահության ոլորտի բոլոր հիմնական ցուցանիշներով մայրաքաղաքը շուրջ 1.5-2 անգամ գերազանցում է հանրապետական ցուցանիշները՝ բացառությամբ 10000 բնակչին ընկնող ամբուլատոր-պոլիկլինիկական հիմնարկների թվի:

Հանգամանորեն ուսումնասիրվել են կրթության, մշակույթի և արվեստի բնագավառների զարգացումներն ու տեղաշարժերը՝ ընդգծելով, որ դրական փոփոխություններ են կատարվել Երևան քաղաքի նախադպրոցական, նախնական մասնագիտական, միջին մասնագիտական ուսումնական հաստատություններում, հանրակրթական, երաժշտական արվեստի ու գեղարվեստի դպրոցներում:



րում և բուհերում: Վերլուծությունը կատարվել է ըստ առանձին բնագավառների, և արվել են համապատասխան եզրահանգումներ: Ընդգծվում է, որ տնտեսական աճի միջին տեմպը Երևան քաղաքում զգալիորեն բարձր է եղել, քան ՀՀ-ում ընդհանրապես: Այդպիսի զարգացումների անմիջական արդյունք է Երևանի և մարզերի կենսամակարդակների աստիճանաբար աճող ճեղքվածքը, որը տարածական զարգացման առկա միտումների շարունակության դեպքում ավելի կխորանա: Տնտեսական զարգացման նման անհամաչափությունները խորացել են հատկապես տնտեսական աճի արագացման զուգընթաց: Հետազոտությունում ընդգծվում է, որ թեև մայրաքաղաքի և երկրի մյուս տարածաշրջանների միջև կենսամակարդակների տարբերության շարունակական աճը բնորոշ է համարյա բոլոր անցումային և զարգացող երկրներին, այնուամենայնիվ ՀՀ-ում այդ տարբերությունը ներկայում ամենաբարձրերից է, ինչը վտանգավոր է հատկապես հանրապետության տնտեսական անվտանգության ապահովման տեսանկյունից: Ուստի կարևորվում է տնտեսական զարգացման վրա գործոնների ազդեցության չափի գնահատումը:

Երևանի տնտեսական միջավայրի վրա ազդում են մի շարք մակրոտնտեսական ցուցանիշներ, որոնցից կարևորվել են գնաճը, տրանսֆերտների, տնային տնտեսությունների, ֆինանսների, տրվող վարկերի ծավալները և փոխարժեքը: Երևանը բոլոր առումներով վերածվում է խոշոր քաղաքի՝ մեզապոլիսի: Այդ պատճառով նրա խոշորացումը դիտվում է երկու տեսանկյունից՝ դրական և բացասական:

Որպես դրական երևույթ՝ Երևանը շրջակա միջավայրի և մարդկանց համար նոր հնարավորությունների միջավայր է, մտավոր գործունեության, առևտրի, մշակույթի, արտադրողական աշխատանքի, սոցիալական զարգացման կենտրոն:

Որպես բացասական երևույթ՝ Երևանում կուտակվել են մի շարք հիմնախնդիրներ. գերբեռնվածություն, հիմնարար ծառայությունների ապահովման համար անհրաժեշտ միջոցների բացակայություն, ենթակառուցվածքի ձևախեղում, բնակարանային անբավարարություն, տրանսպորտային կոլապս, բնապահպանական կնճիղներ, քաղաքի առանձին շրջանների անհամաչափ զարգացում: Սրանք

դեռ բոլորը չեն. եթե քաղաքի բնակչության թվի աճը շարունակի գերազանցել քաղաքային ենթակառուցվածքի զարգացման տեմպերը, ապա կառաջանան նոր բարդություններ:

Հետազոտությունում Երևան քաղաքի զարգացման հիմնախնդիրները դիտարկվել են երեք տեսանկյունից.

- Երևան քաղաքի և ՀՀ մարզերի տնտեսական զարգացման անհամաչափության խորացում,
- Երևան քաղաքի ենթակառուցվածքների զարգացման հիմնախնդիրներ,
- Երևան քաղաքի առանձին վարչական շրջանների անհամաչափ զարգացման հիմնախնդիրներ:

Երևանի և հանրապետության մարզերի տնտեսական զարգացման անհամաչափության խորացման բացասական հետևանքներ են սոցիալական հիմնախնդիրների արագացումը և բնակչության կենսամակարդակների էական տարբերությունները, ուստի հետազոտության մեջ ընդգծվում է, որ տնտեսական զարգացման անհամաչափությունների չվերահսկվող աճը վտանգավոր է երկրի հետագա կայուն զարգացման համար:

Ժամանակակից աշխարհի բոլոր խոշոր քաղաքներին բնորոշ տրանսպորտային խնդիրներն առկա են նաև Հայաստանի մայրաքաղաքում: Երևանի տնտեսական և սոցիալական դերի շարունակական աճով պայմանավորված՝ մայրաքաղաքում են կենտրոնացվում դիվանագիտական ներկայացուցչությունների, պետական կառավարման մարմինների, կազմակերպությունների գրասենյակներն ու նստավայրերը, իրական հատվածի ձեռնարկությունների և սպասարկման օբյեկտների մեծ մասը, ինչի արդյունքում տրանսպորտային միջոցների քանակն ու հոսքերը ավելանում են՝ առաջացնելով ճանապարհային խցանումներ և այլ խնդիրներ: Այս բոլորի հետևանքով բնակչության շարժը դեպի Երևան և Երևանի ներսում գնալով մեծանում է, որ բարդացնում է երթևեկության կարգավորումը: Մայրաքաղաքի քաղաքային տրանսպորտի ոլորտի հիմնախնդիրներն են՝ քաղաքային ուղևորատար տրանսպորտի ոչ օպտիմալ, ներքաղաքային վերգետնյա երթուղային ցանցի և Երևանի վարչական տարածք մուտք գործող միջմարզային երթու-

ղիների ոչ արդյունավետ կառուցվածքները, անկանոն կայանատեղերի առկայությունը և այլն:

Երևան քաղաքում պատշաճորեն կարգավորված չեն ջրամատակարարման և ջրահեռացման, ինչպես նաև սանիտարական մաքրման ու աղբահանության կազմակերպման հարցերը: 2012 թ. սանմաքրման ենթակա ընդհանուր մակերեսը կազմել է գրեթե 13000 հազ.քառ.մ: Սակայն ուսումնասիրությունները ցույց են տվել, որ այդ տարածքի մոտ 40-45%-ը ֆինանսների սղության պատճառով չի մաքրվել<sup>7</sup>:

Սանիտարական մաքրման բնագավառում առկա հիմնախնդիրներն են. Երևանի վարչական շրջաններում խիստ տարբեր մակարդակներով ծառայությունների մատուցումը, շահագործվող հատուկ տեխնիկայի մաշվածությունը, անբավարար քանակը, անհամապատասխանությունը եվրոպական չափանիշներին, աղբահանության վճարների հավաքագրման անկատար համակարգը և ցածր մակարդակը:

Երևանում լուրջ հիմնախնդիրներ կան նաև բազմաբնակարան շենքերի կառավարման և վերելակային տնտեսության բնագավառներում: Այդ շենքերի տեխնիկական վիճակն անբավարար է, դրանց՝ կառավարման մարմինները չեն իրականացնում օրենքով իրենց վերապահված լիազորությունները, չկա կառավարման հսկեցակարգ, չի կայանում մրցակցային իրավիճակ:

Քննարկելով Երևան քաղաքի բնապահպանական հիմնախնդիրները՝ ընդգծվում է, որ Երևանը էկոլոգիապես ծանրաբեռնված բնակավայր է, որտեղ անբարենպաստ կլիմայական պայմանները, ծավալվող շինարարությունը, տրանսպորտային միջոցների ավելացումն իրենց բացասական ազդեցությունն են թողնում շրջակա միջավայրի վրա: Հիմնախնդիրներից ամենամտահոգիչը թերևս անբավարար կանաչ տարածքներն են, ինչի հետևանքով իջել է օդի խոնավությունը:

Այժմ վերլուծենք սոցիալ-տնտեսական զարգացման վիճակը ՀՀ մարզերում:

<sup>7</sup> www.yerevan.am/edfiles/files/avagani/2012.12.2011/cragir

## **1. ԱՐԱՐԱՏԻ ՄԱՐԶԻ ՄՈՑԻԱԼ-ՏՆՏԵՍԱԿԱՆ ԶԱՐԳԱՑՄԱՆ ՎԻՃԱԿԻ ՎԵՐԼՈՒԾՈՒԹՅՈՒՆԸ**

Արարատի մարզն իր մեջ ընդգրկում է Արարատի, Արտաշատի և Մասիսի տարածաշրջանները՝ 97 համայնքներով՝ (4 քաղաքային և 93 գյուղական): Մարզն ունի շուրջ 281.7 հազ. բնակչություն, որից 83.1 հազարը քաղաքաբնակներ են (29.5%), 198.6 հազարը՝ գյուղաբնակներ (70.5%)<sup>8</sup>:

Մարզում 2012 թ. ընթացքում թողարկվել է 104.463.5 մլն դրամի (ընթացիկ գներով) արդյունաբերական արտադրանք, որը կազմել է ՀՀ-ում արտադրված արտադրանքի 9.3%-ը (2011 թ. համեմատությամբ մարզում ավելի է արտադրվել 26.2680 մլն դրամի արտադրանք): Վերջին հինգ տարիներին այստեղ արտադրված արդյունաբերական արտադրանքը կազմել է հանրապետությունում արտադրված արդյունաբերական արտադրանքի 7.9-9.3%-ը:

Արդյունաբերական արտադրանքի ծավալները համադրելի գներով համեմատելիս արձանագրվել է աճ՝ 21.986.4 մլն դրամի չափով: Աճ է գրանցվել մշակող արդյունաբերության (շուրջ 20.034.8 մլն դրամ), էլեկտրաէներգիայի արտադրության (շուրջ 1.967.5 մլն դրամ), ջրամատակարարման (շուրջ 58.7 մլն դրամ) ոլորտներում, սակայն նվազում է ամրագրվել հանքագործական արդյունաբերության ոլորտում՝ շուրջ 74.6 մլն դրամ:

Բոլոր աղբյուրներով մարզում 2012 թ. իրականացվել է 9.112.8 մլն դրամի (ընթացիկ գներով) կապիտալ ներդրում, որը նախորդ տարվա նույն ժամանակահատվածի համեմատությամբ պակասել է շուրջ 11.653.6 մլն դրամով և կազմել հանրապետությունում տարվա ընթացքում իրականացված կապիտալ ներդրումների 1.9%-ը:

Զգալի աշխատանք է կատարվել տրանսպորտի ենթակառուցվածքների ոլորտում: Մարզի միջպետական, հանրապետական, մարզային (տեղական) և համայնքային նշանակության ավտոճանապարհներին ընդհանուր առմամբ կատարվել է 2 մլրդ 374.286 մլն դրամի նորոգման, պահպանման և շահագործման աշխատանքներ, որից՝ ՀՀ պետական բյուջեի միջոցներով՝ 1 մլրդ

<sup>8</sup> Աղբյուրը՝ Արարատի մարզի սոցիալ-տնտեսական զարգացման ծրագիր, 2012 թ.

269.962 մլն դրամի, Համաշխարհային բանկի միջոցներով՝ 820.0 մլն դրամի, համայնքային բյուջեների միջոցներով՝ 284.3 մլն դրամի:

Մարզի համեմատաբար խիտ բնակեցված քաղաքային համայնքներում բնակչությունը հնարավորություն ունի բավարար որակով ընդունելու 8-12 հեռուստածրագիր, իսկ որոշ գյուղական բնակավայրերում՝ 1-6:

2012 թ. մարզի գյուղատնտեսության համախառն արտադրանքի ծավալը կազմել է 124.0 մլրդ դրամ, որը հանրապետության գյուղատնտեսության արտադրանքի ծավալի 14.8%ն է. դա նախորդ՝ 2011 թ. համապատասխան ցուցանիշից պակաս է 15.4 մլրդ դրամով:

2012 թ. մարզում պտղի և հատապտղի բերքատու տարածությունը կազմել է 6.543 հա, որը նախորդ տարվա համեմատությամբ ավելի է 121 հա-ով: Ընդհանուր ցանքը կազմել է 21.150 հա՝ նախորդ տարվա 21.197 հա-ի դիմաց: Հացահատիկային մշակաբույսերի ցանքատարածությունները աճել են շուրջ 433 հա-ով, կարտոֆիլի ցանքատարածությունները՝ շուրջ 94 հա-ով, բանջարեղենային մշակաբույսերի ցանքատարածությունները պակասել են շուրջ 420 հա-ով, բոստոնային մշակաբույսերի ցանքատարածությունները՝ 102 հա-ով:

Արձանագրվել է կարտոֆիլի, բանջարեղենի, խաղողի, պտղի և հատապտղի բերքի աճ, իսկ նվազել է հացահատիկի և հատիկաընդեղենի բերքը:

**Աղյուսակ 5**

**2012 թ. Արարատի մարզի գյուղատնտեսական բոլոր մշակաբույսերի համախառն բերքի ցուցանիշների դինամիկան 2011 թ.**

Ցուցանիշը	2011 թ. հազ.տ	2012 թ. հազ.տ	2012 թ. 2011 թ. համեմատությամբ + -
Արտադրվել է հացահատիկ և հատիկաընդեղեն	20.2	19.7	- 0.5
Կարտոֆիլ	24.5	27.5	+ 3.0
Բանջարեղեն	279.9	289.1	+ 9.2
Բոստանային մշակաբույսեր	58.4	64.5	+ 6.1
Պտուղ, հատապտուղ	75.7	86.5	+ 10.8
Խաղող	94.7	1003	+ 5.6

Պետական աջակցության ծրագրերի շրջանակներում ՀՀ Կառավարությունը 2012 թ. մարզի հողօգտագործողներին մատչելի գներով հատկացրել է 4278.0 տ ազոտական պարարտանյութ, 1303871 լ դիզելային վառելանյութ, որոնք ամբողջությամբ բաշխվել են համայնքներին:

Մարզում պետական պատվերով կենդանիների հիվանդությունների դեմ իրականացվել են կանխարգելիչ հակահամաճարակային միջոցառումներ, ձեռք է բերվել շուրջ 22.9 մլն դրամի պատվաստանյութ:

Արարատի մարզն իր բնատնտեսական ներուժով հանրապետությունում առաջատար դիրք է գրավում, հատկապես՝ ձկնաբուծության զարգացմամբ: Ձկնաբուծության նպատակով օգտագործվող ջրային մակերեսը 4088 հա է: Մարզում գործում է 145 ձկնաբուծական տնտեսություն: Հանրապետությունում տարեկան արտադրվող 5400 տ ապրանքային ձկան գրեթե 46%-ը կամ 2500-2600 տ-ն բաժին է ընկնում միայն ՀՀ Արարատի մարզին: Հատկանշական է, որ հանրապետությունում թառափազգի, ծիածանափայլ իշխանի և կարմրախայտի աճեցմամբ մասնագիտացված ամենախոշոր ձկնաբուծարանները Արարատի մարզում են:

Մարզի գյուղատնտեսության կարևոր ճյուղերից է անասնապահությունը: Այստեղ կենտրոնացված է հանրապետության խոշոր եղջերավոր անասունների շուրջ 6.7%-ը, ոչխարների և այծերի՝ գրեթե 12.1%-ը:

2012թ. իրացվել է շուրջ 2.2 հազ. տ միս (կենդանի զանգվածով), 1.4 հազ. տ կաթ և 2.2 մլն ծու: 01.01.2013 թ. դրությամբ մարզում առկա են 1262 տրակտոր, 35 հացահատիկահավաք կոմբայն, 18 կերահավաք կոմբայն: Գյուղատնտեսական տեխնիկան հիմնականում մաշված է, հիմնախնդիր է այն նորով փոխարինումը և առկա հավաքակազմի արդիականացումը: Սկսած 1997 թ.-ից մինչև 2008թ. արտերկրի դրամաշնորհների հաշվին մարզ է ներկվել 8 տրակտոր:

Արարատի մարզում զգալի առաջընթաց է ապրել կրթությունը: Այստեղ գործում են 112 հանրակրթական, այդ թվում՝ 5 ավագ դպրոցներ: Մարզի հանրակրթական դպրոցներում 2012-2013 ուսումնական տարում 32779 աշակերտներով կոմպլեկտավորվել են 1679 դասարաններ:

«Արարատի մարզի 4 խոշոր քաղաքների խոցելի խմբերի թիվը 2011-2012 թթ.»

Բովանդակություն	Արտաշատ	Մասիս	Վեդի	ք. Արարատ	Ընդամենը մարզում
ընտանեկան նպաստ ստացող ընտանիքների թիվը 2011 թ.	2313	2300	1930	486	<b>7029</b>
ընտանեկան նպաստ ստացող ընտանիքների թիվը 2012 թ.	2401	2521	2180	499	<b>7601</b>
երեխայի ծննդյան միանվագ նպաստ ստացածների թիվը 2011 թ.	1143	993	918	210	<b>3264</b>
երեխայի ծննդյան միանվագ նպաստ ստացածների թիվը 2012 թ.	1648	1106	1188	223	<b>4165</b>
գրանցված գործազուրկների թիվը 2011 թ.	901	928	547	736	<b>3112</b>
գրանցված գործազուրկների թիվը 2012 թ.	819	786	559	717	<b>2881</b>

Մանկավարժական դրույքների թիվը 2204 է, միջին դրույքաչափը՝ 86235 դրամ: Դպրոցներում աշխատում են 3253 մանկավարժներ, որոնցից բարձրագույն կրթություն ունեն 97%-ը: Ուսուցչական անձնակազմի հիմնական ծանրաբեռնվածությունը մարզում կազմում է 16.2 ժամ, աշակերտ- ուսուցիչ հարաբերակցությունը՝ 10.0, դասարանների միջին խտությունը՝ 19.5 աշակերտ:

Արտաշատ քաղաքի թիվ 1, Նոր Խարբերդի թիվ 2 միջնակարգ և Արարատ քաղաքի թիվ 2 դպրոցներում իրականացվում է ներառական կրթություն, որում ընդգրկված են կրթության առանձնահատուկ պայմանների կարիք ունեցող 47 երեխաներ: Մարզի դպրոցներում կան 1271 համակարգիչներ, 937 համակարգչային սարքավորումներ, 116 համակարգչային դասարաններ: Բոլոր դպրոցներն ապահովված են համացանցային կապով, ընդ որում 96 դպրոց ընդգրկված է հանրակրթական դպրոցների համացանցում:

Մարզի առողջապահության ոլորտը նույնպես որոշակի հաջողություններ է արձանագրել: Այստեղ բուժապրոֆիլակտիկ աշխատանքները իրականացվում են 4 բժշկական ամբուլատորների և նրանց կազմի մեջ մտնող 44 բուժամանկաբարձական կետերի միջոցով, որտեղ աշխատում են 424 բժիշկներ, 1610 միջին և կրտսեր բուժաշխատողներ:

2012 թ. ընթացքում ամբուլատոր-պոլիկլինիկական հաստատություններ են այցելել շուրջ 796 հազ., իսկ ստացիոնար բուժօգնություն ստացել 13772 հիվանդ, որոնցից վիրահատվել են 3117-ը: Առողջապահական հիմնարկների կողմից իրականացվել է 2 մլրդ դրամի պետական պատվեր, որը ֆինանսավորվել է 100%-ով:

2012 թ. մարզում բնակվել են 44488 կենսաթոշակառուներ, 488 զոհված ազատամարտիների և զինծառայողների ու 11173 փախստական ընտանիքներ:

Արարատի մարզի 4 քաղաքներում խոցելի խմբերի թվի վիճակագրական տվյալները 2011 թ. և 2012 թ. կտրվածքով ներկայացված են աղյուսակ 6-ում:

Ներկայում Արարատի մարզում գործում են 82 արտադրական ձեռնարկություններ և 1232 առևտրային կազմակերպություններ: Խոշոր արտադրական ձեռնարկություններից մարզի տնտեսության մեջ էական կշիռ ունեն «Արարատցեմենտ», «Վեդի-Ալկո», «ՄասիսՏոբակո», «ՄասիսՏոբակ ինտերնեյշնլ», «Արտաշատ վինկոն», «Ավշարի օդու-կոնյակի», Արտաշատի և Արարատի պահածոների գործարանները, Զոդի ոսկու կորզման ֆաբրիկան և այլն:

Մարզում մանրածախ առևտրի շրջանառությունը 2012 թ. կազմում է 28 մլրդ 732 մլն դրամ, այդ թվում՝ խանութների շրջանառությունը՝ 13 մլրդ 734 մլն, սպառողական ապրանքների շուկաների շրջանառությունը՝ 7մլրդ 454.0 մլն, գյուղատնտեսության շուկաների շրջանառությունը՝ 365 մլն, կրպակների շրջանառությունը՝ 955 մլն և առևտրի այլ օբյեկտների շրջանառությունը՝ 6 մլրդ 224 մլն:

Այստեղ գործում են 3 սպառողական ապրանքների և 2 գյուղատնտեսական արտադրանքի շուկաներ, որոնք կայուն են:

2012 թ. ՀՀ Արարատի մարզի զբաղվածության տարածքային կենտրոններում հաշվառված են եղել 3488 աշխատանք փնտրողներ, որոնցից չգբաղված աշխատանք փնտրողներ են 2972 մարդ, իսկ գործազուրկների թիվը կազմել է 2881 մարդ:

Մարզի խոշոր և միջին արդյունաբերական կազմակերպություններում, առևտրի և սպասարկման ոլորտի ձեռնարկություններում աշխատում է 14 400 մարդ, որոնց միջին ամսական աշխատավարձը 95,550 հազ. դրամ է: 2012թ. գյուղատնտեսության ոլորտում զբաղվածների թիվը 86 100 էր, արդյունաբերությունում՝ 6 620, ծառայություններում՝ 7860(տե՛ս աղյուսակ 7):

Աղյուսակ 7

**Աշխատուժի առաջարկն ըստ ՀՀ մարզերի և ք. Երևանի 2012 թ. դեկտեմբերի 31-ի դրությամբ**

	Աշխատանք փնտրողներ /հազ. մարդ/			Նրանցից՝ չգբաղվածներ /հազ.մարդ/			որոնցից՝ գործազուրկներ /հազ. մարդ/		
	Ընդամենը	Նրանցից՝ Երիտասարդներ, տարեկան		Ընդամենը	Նրանցից՝ Երիտասարդներ, տարեկան		Ընդամենը	Նրանցից՝ Երիտասարդներ, տարեկան	
		16-24	25-30		16-24	25-30		16-24	25-30
Ընդամենը	72.6	7.7	10.8	64.6	6.2	9.1	62.4	5.9	8.6
ք. Երևան	22.1	1.6	3.0	20.2	1.4	2.6	19.8	1.3	2.4
Արագածոտն	2.2	0.3	0.4	1.4	0.2	0.2	1.4	0.2	0.2
<b>Արարատ</b>	<b>3.5</b>	<b>0.4</b>	<b>0.5</b>	<b>3.0</b>	<b>0.4</b>	<b>0.4</b>	<b>2.9</b>	<b>0.3</b>	<b>0.4</b>
Արմավիր	3.2	0.3	0.4	2.6	0.3	0.3	2.5	0.2	0.3
Գեղարքունիք	5.9	0.6	1.0	4.8	0.4	0.7	4.7	0.4	0.7
Լոռի	9.5	1.4	1.6	8.7	1.2	1.4	8.6	1.2	1.4
Կոտայք	6.2	0.6	0.9	5.8	0.5	0.8	5.5	0.4	0.8
Շիրակ	9.4	1.2	1.3	8.9	1.1	1.2	8.1	1.0	1.0
Սյունիք	5.0	0.4	0.8	4.3	0.3	0.6	4.2	0.3	0.6
Վայոց ձոր	1.1	0.2	0.2	0.8	0.1	0.2	0.7	0.1	0.2
Տավուշ	4.5	0.7	0.8	4.1	0.5	0.7	4.0	0.5	0.7

Աղյուսակ 8-ում ներկայացված է 2012 թ. մեկ աշխատողի միջին ամսական անվանական աշխատավարձը մարզի կազմակերպություններում:

Աղյուսակ 8

**Միջին ամսական անվանական աշխատավարձը ՀՀ մարզերում և Երևանում 2012 թ. եռամսյակներով**

	Անվանական միջին աշխատավարձը, դրամ			
	I եռամսյակ	II եռամսյակ	III եռամսյակ	IV եռամսյակ
Ընդամենը	114081	118535	121624	130869
ք. Երևան	125559	128899	134214	146928
Արագածոտն	80222	81418	83198	87316
<b>Արարատ</b>	<b>94921</b>	<b>104507</b>	<b>99540</b>	<b>103605</b>
Արմավիր	100394	104266	103838	108729
Գեղարքունիք	90491	95276	98211	101808
Լոռի	88875	91762	94999	99885
Կոտայք	99237	102820	107199	109841
Շիրակ	83480	86658	89916	91431
Սյունիք	142138	161827	149775	157637
Վայոց ձոր	81503	88248	89340	94601
Տավուշ	87812	89179	91128	95378

**2. ՄԱՎԻՐԻ ՄԱՐԶԻ ՄՈՑԻԱԼ-ՏՆՏԵՍԱԿԱՆ ԶԱՐԳԱՑՄԱՆ ՎԻՃԱԿԻ ՎԵՐԼՈՒԾՈՒԹՅՈՒՆԸ**

Արմավիրի մարզն ընդգրկում է Արմավիրի, Վաղարշապատի և Բաղրամյանի տարածաշրջանները՝ 97 համայնքներով (3 քաղաքային, 94 գյուղական): Մարզն ունի 287.4 հազ. բնակչություն, որից 102.4 հազարը՝ քաղաքաբնակներ են(35.6%), 185.0 հազարը՝ գյուղաբնակներ(64.4%)<sup>9</sup>:

Մարզում 2012 թ. թողարկվել է 44,043.4 մլն դրամի (ընթացիկ գներով) արդյունաբերական արտադրանք, որը կազմել է հանրա-

<sup>9</sup> Աղբյուրը՝ Արմավիրի մարզի սոցիալ-տնտեսական զարգացման ծրագիր, 2012 թ.:

պետությունում արտադրված արտադրանքի 3.9%-ը: Ընդհանուր առմամբ վերջին հինգ տարիներին մարզում արտադրված արդյունաբերական արտադրանքը կազմել է հանրապետությունում արտադրված արդյունաբերական արտադրանքի 3.9-5.0%-ը:

Արդյունաբերական արտադրանքի ծավալները համադրելի գներով համեմատելիս արձանագրվել է աճ՝ 1940.3 մլն դրամի չափով: Աճ է գրանցվել մշակող արդյունաբերության (շուրջ 1052.9 մլն դրամ), էլեկտրաէներգիայի արտադրության (շուրջ 884.3 մլն դրամ), ջրամատակարարման (շուրջ 38.8 մլն դրամ) ոլորտներում, մինչդեռ նվազում է ամրագրվել հանքագործական արդյունաբերության (շուրջ 35.7 մլն դրամ) ոլորտում:

2012 թ. մարզում իրականացվել է 15,974.7 մլն դրամի (ընթացիկ գներով) կապիտալ ներդրում, որը նախորդ տարվա նույն ժամանակահատվածի համեմատությամբ պակաս է շուրջ 2,023.1 մլն դրամով և կազմել է հանրապետությունում տարվա ընթացքում իրականացված կապիտալ ներդրումների 3.4%-ը:

Տրանսպորտի ոլորտի և ենթակառուցվածքների վիճակի վերլուծությունից պարզվում է, որ մարզի ճանապարհների ընդհանուր երկարությունը 593.9 կմ է, որից՝ միջպետական նշանակության՝ 109 կմ, հանրապետական նշանակության՝ 186 կմ, մարզային նշանակության՝ 209.4 կմ, համայնքային նշանակության՝ 89.5 կմ:

« 2012 թ. պետական բյուջեով մարզային նշանակության ավտոճանապարհների ձմեռային, ընթացիկ պահպանման և շահագործման աշխատանքների կատարման նպատակով նախատեսված է եղել 35.619 մլն դրամ գումար՝ Արմավիրի մարզպետարանի պատվիրատվությամբ դրա իրացման համար: Իրականացվել է վերահսկողություն:

Մարզում զգալիորեն բարելավվել է գյուղատնտեսության վիճակը: 2012 թ. գյուղատնտեսական համախառն արտադրանքի ծավալը կազմել է 144 մլրդ դրամ (հանրապետության գյուղատնտեսության արտադրանքի համախառն ծավալի 17.1%-ը):

Պտղի և հատապտղի բերքատու տարածությունը կազմել է 5,718 հա էր, որը նախորդ տարվա համեմատությամբ ավելացել է 109 հա-ով: Ընդհանուր ցանքը 2012 թ. կազմել է 29,388 հա՝ նախորդ տարվա 28,306 հա դիմաց (հացահատիկային մշակաբույսե-

րի ցանքատարածություններն աճել են 622 հա-ով, կարտոֆիլինը՝ 247, բանջարանոցային մշակաբույսերինը՝ 9:

Ցանքատարածությունների աճին զուգընթաց նվազել է հացահատիկի և հատիկաընդեղենի բերքը, իսկ կարտոֆիլի, բանջարեղենի, պտղի և հատապտղի, խաղողի բերքը աճել է: 2012 թ. գյուղատնտեսական մշակաբույսերի համախառն բերքը հիմնական մշակաբույսերի առումով ավելի է եղել նախորդ տարվա ցուցանիշներից:

Մեծ ծավալի աշխատանքներ են տարվել տեղական արտադրության էկոլոգիապես մաքուր կենսապարարտանյութերի շրջանացումը մարզում ապահովելու նպատակով: Մարզի հողօգտագործողներին, որպես աջակցություն « Կառավարության համապատասխան որոշումներով 2012 թ. գարնանը և աշնանը հատկացվել է 4997 տ ազոտական պարարտանյութ և 2800 տ դիզելային վառելիք: Ազոտական պարարտանյութն իրացվել է ամբողջությամբ, իսկ 1921074 լ դիզվառելանյութը հատկացվել է 3752 հողօգտագործողների:

Համակարգվել է գյուղատնտեսական մշակաբույսերի հիվանդությունների, վնասատուների և մոլխտուտերի դեմ պայքարի՝ « Գյուղատնտեսության նախարարության ենթակայության մասնագիտական ծառայությունների գործունեությունը և մկնանման կրծողների տարածվածության հաշվառման մոնիթորինգը: Պարբերաբար կատարվել են լաբորատոր փորձաքննություններ և ակնադիտական հետազոտություն: Ուսումնասիրության արդյունքում 14 ֆերմերների պատկանող 5,833 հա խաղողի տարածություններում հաստատվել է ֆիլոքսերա վնասատուի առկայությունը: « Կառավարության համապատասխան որոշման ընդունումից հետո համայնքում կիրականացվեն կարանտինային միջոցառումներ:

Լաբորատոր ստուգումների համաձայն՝ մարզի 4 համայնքներում՝ Գայ, Արևաշատ, Փարաքար և ք. Էջմիածին, մորմազգի մշակաբույսերի վրա հայտնաբերվել են ցեցի վնասի հետքեր: Մարզային վարչության աշխատակիցները հաշվառել և պարզել են, որ նշված համայնքներում օգոստոս ամսին մորմազգիների փաստացի ցանքատարածությունները կազմել են 139,2 հա, որից վարակված է եղել 65 հա-ն: Հարցի կարգավորման նպատակով կազմվել

է կարանտինային միջոցառումների պլան-ժամանակացույց, որը իրականացվել է վերոնշյալ համայնքների հողօգտագործողների մասնակցությամբ:

2012 թ. հունիսի 9-ի և 27-ի կարկտահարության և հեղեղումների հետևանքով 30-100 %-ով վնասվել են մարզի 13 համայնքների 817 հա-ի վրա աճեցված մշակաբույսերը՝ պատճառելով շուրջ 1,3 մլրդ դրամի վնաս:

Կարկտահարության դեպքերը նվազեցնելու նպատակով պետական ծրագրի շրջանակներում 4 համայնքներում տեղադրվել են 14 կայաններ, իսկ «Վիվասել-ՄՏՍ» ՓԲԸ հովանավորությամբ դրանց քանակն ավելացել է 11-ով: Կայանները տեղադրվել են Շենիկ, Արտամետ, Քարակերտ, Լեռնագոգ, Արաքս /Արմ/ և Արևադաշտ համայնքների տարածքում, բարեգործական ծրագրով ևս մեկ կայան է գործում Արզինա համայնքում:

2012 թ. ընթացքում մարզի գյուղացիական տնտեսությունները մթերող կազմակերպություններին են հանձնել 3839,2 տ. պտուղ, 7711,1 տ բանջարեղեն և 59230 տ խաղող: Նախորդ տարվա համեմատությամբ ավելի է մթերվել 840.1 տ գյուղատնտեսական մթերք, կամ եղած ցուցանիշը գերազանցվել է 1.2%-ով:

Մկներով և մկնանման կրծողներով վարակվածությունը կանխելու նպատակով 2012 թ. աշնանը ՀՀ գյուղատնտեսության նախարարության կողմից հատկացված է 127,68 կգ ցինկի ֆոսֆիդ թունաքիմիկատով պայքարի աշխատանքներ են իրականացվել 7 համայնքներին պատկանող 1064 հա հողատարածություններում:

Մարզի գյուղատնտեսության կարևոր ճյուղերից է անասնապահությունը: Այստեղ կենտրոնացված է հանրապետության խոշոր եղջերավոր անասունների շուրջ 8,3 %-ը (54.9 հազ. գլուխ տավար, որից 19.9 հազարը՝ կովեր), ոչխարների և այծերի՝ գրեթե 13.7 %-ը (92.5 հազ. գլուխ) և խոզերի՝ 14.3 %-ը (20,7 հազ. գլուխ): 2012 թ. դեկտեմբերին իրացվել է շուրջ 2,1 հազ. տ միս (կենդանի զանգվածով), 0.9 հազ. տ կաթ և 11.2 մլն ձու:

01.01.2013 թ. դրությամբ մարզում առկա են 1750 տրակտոր, 59 հացահատիկահավաք կոմբայն, 39 կերահավաք կոմբայն: Գյուղատնտեսական տեխնիկական հիմնականում մաշված է, հիմնախնդիր է

այն նորով փոխարինումը և առկա հավաքակազմի արդիականացումը:

Մարզի կրթության ոլորտում 2012-2013 ուստարում գործել են մարզային ենթակայության 21 հիմնական դպրոցներ՝ 385 դասարաններով և 9055 աշակերտներով, 91 միջնակարգ դպրոցներ 1236 դասարաններով և 22911 աշակերտներով: 114 հանրակրթական դպրոցներից 110-ն ապահովված են համացանցային կապով, դպրոցներում առկա է 1200 համակարգիչ: Ուսումնական տարվա ընթացքում Կրթության ազգային ինստիտուտի, Վ. Բրյուսովի անվան լեզվաբանական համալսարանի, «Կրթություն առանց սահմանի» ՀԿ հետ համագործակցությամբ կազմակերպվել է 2012 թ. ատեստավորման ներկայացվող ուսուցիչների վերապատրաստումը: Վերապատրաստվել են 595 ուսուցիչներ:

Մարզում առաջնահերթ են համարվում նախադպրոցական կրթության և դրա մատչելիության ապահովումը, հանրակրթության արդյունավետության բարձրացումը, դպրոցների նյութատեխնիկական բազայի, ուսումնածրագրային և ուսումնամեթոդական նյութերի բարելավումը, մասնագիտական կրթության բովանդակության արդիականացումը և որակի բարձրացման ուղղությունների որոշումը:

Մարզի առողջապահության ոլորտում գործում են առողջապահական 60 հիմնարկներ, որոնցից 8-ը՝ մարզպետարանի ենթակայության: 2012 թ. տեղի հիվանդանոցներում բուժվել են 11286 հիվանդներ, որոնցից 8231-ը՝ պետական պատվերով, համավճարի սկզբունքով հիվանդանոցային բուժօգնություն են ստացել 1441 հիվանդներ, մուծված գումարը կազմել է 43 մլն 896 հազ. դրամ: 1614 հիվանդներ ստացել են վճարովի բուժօգնություն՝ վճարը կազմել է 187 մլն 938 հազ. դրամ:

Պետական առողջապահական ծրագրերի իրականացման նպատակով 2012 թ. տարեկան գլոբալ բյուջեով մարզի առողջապահական հաստատություններին հատկացված 2404.7 մլն դրամից աճողական կարգով տրվել է 2363.3 մլն դրամ: 2012 թ. մարզում ծնվել են 3151 երեխաներ: Մահացել է 0-18 տարեկան 17 երեխա, որից 0-1տ 14 /4,8 պրոմիլետ/, ընդհանուր մահացությունը՝ 2593, որից 121-ը՝ մարզի հիվանդանոցներում: Բնական աճը՝ 558:



Հաշմանդամներին, զոհված ազատամարտիկների ընտանիքների անդամներին տրվել են առողջարանային վերականգնողական բուժման 83 ուղեգրեր. Արզնի՝ 20, Ջերմուկ՝ 32 և Գանձաղբյուր՝ 31: Դիվիզանի մանկական հակատուբերկուլոզային առողջարանի ուղեգրեր են հատկացվել տուբերկուլյոզով հիվանդ երեխաներին:

Մարզի մանկապատանեկան դպրոցների 1170 սաներ պետական պատվերի շրջանակներում ենթարկվել են բուժզննության: Թվով 31 հիվանդ երեխաներ վերցվել են դիսպանսերային հսկողության: 2012 թ. մայիս-հունիս ամիսներին Արմավիրի մարզին կցված Երևան քաղաքի բուժհաստատությունների տարբեր մասնագետներ հետազոտել են 1456 հիվանդների, որոնցից 22-ին տեղում վիրահատել են:

3186 հղիներ համապատասխան խորհրդատվական կենտրոններում ստացել են կամավոր խորհրդատվություն: Ըստ ժամանակացույցի՝ բոլոր հղիներին հատկացվել են ծննդօգնության պետական հավաստագրեր:

Մարզի բոլոր հիվանդանոցները պարբերաբար ձեռք են բերել և մշտապես ապահովված են եղել անտիբյուրզինով, հակափայտացման, հակաբոտուլինային շիճուկներով, հակակատաղության վակցինայով և հակափայտացման անատոքսինով:

Մարզպետարան դիմած 246 քաղաքացիների տրվել են միջնորդագրեր և ուղեգրեր՝ մարզի տարածքում գործող հիվանդանոցներում և հանրապետության մասնագիտական բուժհաստատություններում պետական պատվերի շրջանակներում ստացիոնար բուժում ստանալու և հետազոտության ենթարկվելու համար:

Մարզում բնակվում են 39445 կենսաթոշակառուներ, 1062 փախստականներ, զոհված ազատամարտիկների 263 ընտանիքներ: 1988-1994 թթ. Ադրբեջանից բռնագաղթված և մարզում բնակություն հաստատած կարիքավոր փախստական ընտանիքների համար 2001-2007 թթ. ընթացքում միջազգային կազմակերպությունների կողմից կառուցվել են 37 քոթեջներ և վերակառուցվել 4 բազմաբնակարան շենքեր (114 բնակարանով): Մարզի 3 քաղաքներում ընտանեկան նպաստներ են ստացել. 2011 թ.՝ 4452, 2012 թ.՝ 5039 ընտանիք: Գրանցված գործազուրկները 2011 թ. եղել է 2604, իսկ 2012 թ.՝ 2501 մարդ: Աշխատանքի է նշանակվել 474 մարդ:

ՀՀ Կառավարության 09.06.2005թ. N 947-Ն որոշմամբ հաստատված «Զոհված (մահացած) կամ հաշմանդամ դարձած զինծառայողների (ազատամարտիկների) կարիքավոր ընտանիքներին բնակարանային հաշվառման վերցնելու և բնակարանային պայմանները բարելավելու նպատակով անհատույց պետական ֆինանսական աջակցություն տրամադրելու» կարգի համաձայն 2012 թ. անհատույց պետական ֆինանսական աջակցություն է տրամադրվել Արցախյան պատերազմի 6 զոհվածների և 7 հաշմանդամների ընտանիքների: Արմավիրի մարզպետարանի կողմից իրականացվող ծրագրերի շրջանակներում, այլ նպաստներ բյուջեից հողվածով 13555.0 հազ. դրամ գումարի չափով օգնություն է հատկացվել 334 ընտանիքների:

ՀՀ տարածքային կառավարման նախարարության փախստականների և միգրացիայի վարչության հետ համագործակցությամբ՝ իրականացվում են փախստականների հպատակագրման աշխատանքներ: Արդյունքում 2012 թ. 4 փախստականներ ստացել են ՀՀ քաղաքացիություն:

Ներկայում մարզում կան 92 արտադրական ձեռնարկություն, 1364 առևտրի և 70 հասարակական սննդի օբյեկտներ, 216 կենցաղային ծառայություններ: Խոշոր արտադրական ձեռնարկություններից մարզի տնտեսության մեջ էական կշիռ ունեն «ՄԱՊ» ՓԲԸ-ն, ՀԱԷԿ-ը, «Հաստոցաշինական գործարան» ՓԲԸ-ն, Էջմիածնի պահածոների գործարանը, Երևանի «Արարատ» կոնյակի գործարանի Արմավիրի մասնաճյուղը, «Բիգա», «Ամստեր ֆլաուերս» հայ-հոլանդական համատեղ ձեռնարկությունները, «Արաքս թոչնաֆաբրիկա» ՓԲԸ-ն, «Տիեռաս դե Արմենիա» (Հայաստանի հողեր) ՓԲԸ-ն և այլն:

Ըստ e-register.am կայքի տվյալների՝ գրանցված են Արմավիրի մարզի 1335 առևտրային կազմակերպություններ (3.4%), 417 հասարակական կազմակերպություններ (4.6%) և 6194 անհատ ձեռնարկատերեր (8.9%): 2012 թ. մարզի սպառողական շուկայում մանրածախ առևտրի շրջանառությունը կազմել է 26734.2 մլն դրամ, բնակչությանը մատուցված ծառայությունների ծավալը՝ 16 756.8 մլն:

Մարզի զբաղվածության տարածքային գործակալություններում հաշվառված է եղել աշխատանք փնտրող 3185 մարդ, նրանցից

գործազուրկներ են 2501-ը: Գործակալություններում հաշվառված աշխատանք փնտրող անձանցից աշխատանքի է տեղավորվել 474 մարդ:

### **3. ԱՐԱԳԱԾՈՏՆԻ ՄԱՐԶԻ ՍՈՑԻԱԼ-ՏՆՏԵՍԱԿԱՆ ԶԱՐԳԱՑՄԱՆ ՎԻՃԱԿԻ ՎԵՐԼՈՒԾՈՒԹՅՈՒՆԸ**

Արագածոտնի մարզն ընդգրկում է Աշտարակի, Ապարանի, Թալինի և Արագածի տարածաշրջանները՝ 114 համայնքներով (3 քաղաքային և 111 գյուղական): Մարզն ունի շուրջ 142.9 հազ. բնակչություն, որից 33.3 հազարը քաղաքաբնակներ են (23.3 %), 109.6 հազարը՝ գյուղաբնակներ (76.7%)<sup>10</sup>:

Մարզում 2012 թ. ընթացքում թողարկվել է 19,555.5 մլն դրամի (ընթացիկ գներով) արդյունաբերական արտադրանք, որը կազմել է Հանրապետությունում արտադրված արտադրանքի 1.7%-ը: Ընդհանուր առմամբ վերջին հինգ տարիներին այստեղ արտադրված արդյունաբերական արտադրանքը կազմել է հանրապետությունում արտադրված արդյունաբերական արտադրանքի 1.7-2.2%-ը:

2012 թ. մարզում թողարկվել է 2,083 մլն դրամով պակաս արդյունաբերական արտադրանք. նախորդ տարվա նույն ժամանակահատվածի 21,638.4 մլն դրամի փոխարեն այն կազմել է 19,555.5 մլն դրամ: Արդյունաբերական արտադրանքի ինդեքսը կազմել է 83.8%, կամ նախորդ տարվա նույն ժամանակահատվածի համեմատությամբ նվազել է 54.0 %-ով:

Արդյունաբերական արտադրանքի 2012 թ. ծավալները համադրելի գներով 2011 թ. հետ համեմատելիս նույնպես արձանագրվում է նվազում՝ 2381.5 մլն դրամի չափով: Նվազում է գրանցվել հանքագործական արդյունաբերության (շուրջ 85.5 մլն դրամ), մշակող արդյունաբերության (շուրջ 2742.4 մլն դրամ), ջրամատակարարման (շուրջ 5.4 մլն դրամ) ոլորտներում, և աճ՝ էլեկտրականության արտադրության (շուրջ 451.8 մլն դրամ) ոլորտում:

Բոլոր աղբյուրներով՝ մարզում 2012 թ. իրականացվել է 23,664.3 մլն դրամի կապիտալ ներդրում, որը նախորդ տարվա նույն ժամանակահատվածի համեմատությամբ ավելի է 10,725.1 մլն դրամով (ընթացիկ գներով): 2012 թ. իրականացված կապիտալ ներդրումները կազմել են հանրապետությունում իրականացված կապիտալ ներդրումների 5.0 %-ը:

Ճանապարհաշինության ոլորտում իրականացվող քաղաքակառուցողական ուղղված է առկա ճանապարհային ցանցի հիմնանորոգմանը, վերականգմանը ու պահպանմանը: 2012 թ. ապրիլի 15-ից սկսած՝ կատարվել են միջպետական և հանրապետական նշանակության 217.3 կմ ավտոճանապարհների պահպանման և շահագործման աշխատանքներ:

Կատարվել են նաև մարզային նշանակության 65.3 կմ ավտոճանապարհների պահպանման և շահագործման աշխատանքներ: Ճանապարհներն ամբողջությամբ երթևեկելի են: Հյուսիս-հարավ ճանապարհի կառուցման համար ՀՀ 2012 թ. պետբյուջեով նախատեսված էր մարզում ներդնել 25.1 մլրդ դրամ: Սակայն ներդրվել է ընդամենը 5.2 մլրդ դրամի: Այդ պատճառով ճանապարհաշինության ծրագիրն իրականացվել է 31.7%-ով: Մարզի համայնքներն ամբողջությամբ կատարել են ճանապարհաշինության տարեկան աշխատանքի ծավալը: Նախորդ տարվա համեմատությամբ մարզում բեռնափոխադրումների ծավալներն աճել են 25.0%-ով: Սակայն ուղևորափոխադրումների ծավալները նվազել են 23.1%-ով:

Մարզի համեմատաբար խիտ բնակեցված քաղաքային համայնքներում բնակչությունը հնարավորություն ունի բավարարող ընդունելու 3-6 հեռուստաձրագիր, իսկ որոշ գյուղական բնակավայրերում՝ 1-5:

2012 թ. մարզի գյուղատնտեսության համախառն արտադրանքի ծավալը կազմել է 82.0 մլրդ դրամ, որը հանրապետության գյուղատնտեսության համախառն արտադրանքի ծավալի 9.8%-ն է: 2011 թ. համեմատությամբ ավելի է արտադրվել 2.0 մլրդ դրամի արտադրանք: 2012 թ. մարզում պտղի և հատապտղի բերքատու տարածությունը կազմել է 5597 հա, որը նախորդ տարվա համեմատությամբ ավելի է 908 հա-ով: Ընդհանուր ցանքատարածու-

<sup>10</sup> Աղբյուրը՝ Արագածոտնի մարզի սոցիալ-տնտեսական զարգացման ծրագիր, 2012 թ.:

թյունը 2012 թ. կազմել է 33623 հա՝ նախորդ տարվա 32420 հա-ի դիմաց:

Ցանքատարածությունների աճին զուգընթաց արձանագրվել է կարտոֆիլի, բանջարեղենի, պտղի և հատապտղի, հացահատիկի և հատիկալընդեղենի բերքի աճ: 2012 թ. գյուղատնտեսական հիմնական մշակաբույսերի համախառն բերքը ավելի է եղել նախորդ տարվա ցուցանիշներից (տե՛ս աղյուսակ 9):

**Աղյուսակ 9**

**Արագածոտնի մարզի գյուղատնտեսական մթերքների համախառն բերքը 2011-2012 թթ.**

Ցուցանիշը	2011 թ. հազ. տ	2012 թ. հազ. տ	2012 թ.՝ 2011 թ. համեմատությամբ
Արտադրվել է հացահատիկ և հատիկալընդեղեն	60.5	65.5	+5.0
Կարտոֆիլ	36.2	38.1	+1.9
Բանջարեղեն	26.9	31.3	+4.4
Պտուղ, հատապտուղ	28.9	67.4	+38.5
Խաղող	12.3	14.1	1.8

Նախորդ տարվա 5500 տ-ի դիմաց 2012 թ. մարզի խաղողագործներից մթերվել է 6200 տ խաղող: Պետական աջակցության ծրագրերի շրջանակներում ՀՀ Կառավարությունը 2012 թ. մարզի հողօգտագործողներին մատչելի գներով հատկացրել է 42,835.0 տ ազոտական պարարտանյութ: Գյուղացիական տնտեսություններին կենտրոնացված կարգով մատակարարվել է 1027 տ թունաքիմիկատ, այն դեպքում, երբ 2011թ. նման կարգով պարարտանյութ և թունաքիմիկատ չի վաճառվել նրանց: Տարվա ընթացքում կատարվել են 119048 գլուխ գյուղատնտեսական կենդանիների հակահամաճարակային պատվաստումներ և բուժումներ:

2012 թ. «Վոլրդ Վիժըն» կազմակերպության ֆինանսական օժանդակությամբ 660 հազ դրամ ընդհանուր գումարով, սերմնավորվել է 300 գլուխ խոշոր եղջերավոր անասուն:

Ընդհանուր առմամբ համաճարակների դեմ պատվաստվել են 1109486 գլուխ խոշոր և մանր եղջերավոր անասուններ, խոզեր, թռչուններ և մեղվաընտանիքներ:

Մարզի գյուղատնտեսության կարևոր ճյուղերից է անասնապահությունը: Այստեղ՝ կենտրոնացված է հանրապետության խոշոր եղջերավոր անասունների շուրջ 12.8%-ը, ոչխարների և այծերի գրեթե 14.2%-ը և խոզերի 7.2%-ը: 2012 թ. դեկտեմբերին իրացվել է շուրջ 3.8 հազ. տ միս (կենդանի զանգվածով), 1.8 հազ. տ կաթ և 3.9 մլն ձու: 01.01.2013թ. դրությամբ մարզում կան 1022 տրակտոր, 120 հացահատիկահավաք կոմբայն, 30 կերահավաք կոմբայն: Գյուղատնտեսական տեխնիկան հիմնականում մաշված է, հիմնախնդիր է այն նորով փոխարինումը և առկա հավաքակազմի արդիականացումը: 1997-2007 թթ. արտերկրի դրամաշնորհների հաշվին մարզ են ներկրվել 7 կոմբայն և 77 տրակտոր: ՀՀ Կառավարության կողմից Հնաբերդ և Ներքին Սասնաշեն համայնքներին 50% զեղչված գներով տրամադրվել է մեկական տրակտոր: Հայաստանի ֆերմերների ասոցիացիայի միջոցով 8 կոոպերատիվներին զեղջ գներով մեկական տրակտոր է վաճառվել:

Արագածոտնի մարզում գործում է կրթության ոլորտի 127 կազմակերպություն, այդ թվում՝ 122 հանրակրթական, 2 հատուկ /1-ը՝ օժանդակ, 1-ը՝ արտակարգ ունակություններով օժտված երեխաների/ դպրոցներ, 2 արհեստագործական ուսումնարան, 1 մարզային և 5 համայնքային ենթակայության մարզադպրոցներ: Կա 3 ավագ դպրոց: Համաշխարհային բանկի վարկային ծրագրի շրջանակներում շարունակվել են ուսուցիչների վերապատրաստման աշխատանքները: Կրթական տեխնոլոգիաների ազգային կենտրոնի (ԿՏԱԿ) ֆինանսական ներդրումների հաշվին 2012 թ. մարզի հանրակրթական դպրոցները ապահովվել են համացանցային կապով: Ուսումնական հաստատություններում իրականացվել են 1258.8 մլն դրամի ներդրումներ:

Արագածոտնի մարզում գործում են 22 բժշկական կազմակերպություններ, որոնցից 5-ը մարզպետարանի, 17-ը համայնքային ենթակայության են: Պետության կողմից երաշխավորված անվճար բժշկական օգնության և սպասարկման շրջանակներում առողջապահական համակարգի ֆինանսավորման հաստատված ծավալը 2012 թ. կազմել է 1297.0 մլն դրամ, այդ թվում՝ հիվանդանոցային բուժօգնության գծով՝ 458.0 մլն դրամ, արտահիվանդանոցային բուժօգնության գծով՝ 839.0 մլն դրամ:

Հիվանդանոցային բուժօգնության որակի և մատչելիության ապահովման համար ձեռնարկվել են միջոցառումներ, որոնք ուղղված են պերինատալ մահացության ցուցանիշի նվազեցմանը, մայրական մահերի բացառմանը, երկրորդ մակարդակի հիվանդանոցային ծառայությունների որակական ցուցանիշների բարելավմանը: Մարզի տարածքում նորագույն բժշկական տեխնոլոգիաների ներդրման առումով առաջնահերթ միջոցառումներից է «Ապարանի ԲԿ»-ի շահագործումը:

2012 թ.-ին մարզի ծննդատներում գրանցվել է 1180 ծնունդ, որը նախորդ տարվա նույն ժամանակամիջոցի համեմատությամբ ավելի է 100-ով: Ըստ ՔԿԱԳ տվյալների՝ մարզում եղել է 1922 ծնունդ: Մնացած 742 ծնունդները գրանցվել են այլ մարզերի, հիմնականում՝ Երևանի հիվանդանոցներում:

Ապարանի ԲԿ հիմնանորոգման աշխատանքներից հետո ներդրվել են նորագույն բժշկական սարքավորումներ: Ավարտվել է 2010 թ. սկսված՝ Կոչի դիագնոստիկական կենտրոնի շինարարությունը՝ 1523.3 մլն դրամ արժեքով: Բացի դրանից, մարզի բուժ-հիմնարկներում կատարվել է 5.4 միլիոն դրամի շինարարություն, որից՝ պետբյուջեի միջոցներով՝ 1.4 միլիոն դրամի, Համաշխարհային բանկի վարկի միջոցներով՝ 4.0 միլիոն դրամի:

Մարզում բնակվում են 22,025 կենսաթոշակառու, 231 զոհված ազատամարտիկների, 635 փախստական ընտանիքներ: Ադրբեջանից բռնազաղթված և մարզում բնակություն հաստատած կարիքավոր փախստական ընտանիքների համար 2001-2007 թթ. միջազգային կազմակերպությունների կողմից կառուցվել են 152 քոթեջներ՝ 287 բնակարանով և 2 բազմաբնակարան շենք՝ 40 բնակարանով: Այստեղ 2012 թ. աղքատության ընտանեկան նպաստ է տրվել 5037 ընտանիքի, և միանվագ՝ 5584 ընտանիքի: Միանվագ օգնություն է ստացել 547 ընտանիք:

Տարվա ընթացքում մարզի սոցիալապես անապահով ընտանիքներին տարբեր տիպի դրամական և նյութական օգնություն է ցուցաբերվել: Կարիքավորներն ստացել են լսողության ապարատներ, ակնոցներ, հաշմանդամի սայլակներ: Մեծ քանակությամբ մանկական հագուստ է տրվել կարիքավոր ընտանիքների երեխաներին:

Մարզում սպառողական շուկան կայուն է: Ներկայում մարզի բնակավայրերում գործում են 870 մանրածախ օբյեկտներ, որոնց ապրաքառաջանառությունը 2012 թ. կազմել է 24.3 մլրդ դրամ: Սակայն առևտրի համեմատական ակտիվությունը դեռևս ցածր է: Չնայած 2012 թ. մարզի քաղաքներում բացվել են 3 սուպերմարկետներ, բարելավվել է սպաասարկումների մակարդակը, այնուամենայնիվ նախորդ տարվ համեմատությամբ առևտրի շրջանառությունն աճել է ընդամենը 1.8 %-ով: Դա մարզի ներքին ռեսուրսներին չի համապատասխանում: Խնդիրն այն է, որ մարզը մոտիկ է Երևանին, և նրա բնակիչները, հատկապես՝ Աշտարակի տարածաշրջանի, առևտուրն իրականացնում են Երևանում:

Գործազրկության մակարդակով մարզը հանրապետությունում ամենաբարվոք վիճակում է: Այստեղ գրանցված են 1400 գործազուրկներ, ովքեր պետությունից նպաստ են ստանում: Նրանցից 400-ը երիտասարդներ են: Մյուսների տարիքը գերազանցում է 30-ը:

Աշխատանք փնտրողների և գործազուրկների թիվն ամենամեծն է Աշտարակի տարածաշրջանում: Աշխատուժի հիմնական մասը զբաղված է գյուղատնտեսության ոլորտում: Զբաղվածության տեսանկյունից հաջորդում են առևտրի, սպասարկումների և արդյունաբերության ոլորտները:

#### **4. ԳԵՂԱՐՔՈՒՆԻՔԻ ՄԱՐԶԻ ՍՈՑԻԱԼ-ՏՆՏԵՍԱԿԱՆ ԶԱՐԳԱՑՄԱՆ ՎԻՃԱԿԻ ՎԵՐԼՈՒԾՈՒԹՅՈՒՆԸ**

Գեղարքունիքի մարզն ընդգրկում է Գավառի, Մարտունու, Վարդենիսի, Սևանի և Ճամբարակի տարածաշրջանները՝ 92 համայնքներով (5 քաղաքային և 87 գյուղական): Մարզն ունի շուրջ 243.1 հազ. բնակչություն, որից 80.1 հազարը՝ քաղաքաբնակներ են (32.9%), 163.0 հազարը՝ գյուղաբնակներ (67.1%): Մարզում 2012 թ. թողարկվել է 21657.7 մլն դրամի (ընթացիկ գներով) արդյունաբերական արտադրանք, որը կազմել է հանրապետությունում արտադրված արտադրանքի 1.9%-ը (2011 թ. համեմատ այս-

տեղ ավելի է արտադրվել 4778.0 մլն դրամի արտադրանք): Ընդհանուր առմամբ վերջին հինգ տարիներին արտադրված արդյունաբերական արտադրանքը կազմել է հանրապետությունում արտադրված արդյունաբերական արտադրանքի 1.4-1.9%-ը:

Արդյունաբերական արտադրանքի ծավալները համադրելի գներով համեմատելիս արձանագրվել է աճ՝ 3719.4 մլն դրամի չափով: Աճ է գրանցվել հանքագործական արդյունաբերության (շուրջ 2354.3 մլն դրամ), մշակող արդյունաբերության (շուրջ 650.5 մլն դրամ), էլեկտրաէներգիայի արտադրության (շուրջ 684.6 մլն դրամ) և ջրամատակարարման (շուրջ 30.1 մլն դրամ) ոլորտներում:

Բոլոր աղբյուրներով՝ մարզում 2012 թ. իրականացվել է 13,072.2 մլն դրամի (ընթացիկ գներով) կապիտալ ներդրում, որը կազմել է հանրապետությունում իրականացված կապիտալ ներդրումների 2.8 %-ը:

ՀՀ պետական բյուջեից Տրանսպորտի և կապի նախարարության պատվիրատվությամբ 151.6 մլն դրամ ուղղվել է 376.9 կմ միջպետական և հանրապետական նշանակության ավտոճանապարհների ձմեռային պահպանությանը և 415.4 մլն դրամ՝ նույն նշանակության 337.1 կմ ավտոճանապարհների ընթացիկ ամառային պահպանմանն ու շահագործմանը:

Ընդհանուր առմամբ 2012 թ. մարզի տարածքում ՀՀ պետական բյուջեով և Համաշխարհային բանկի միջոցներով հիմնանորոգվել են 22.9 կմ և կոպճապատվել 2.4 կմ տարբեր նշանակության ավտոճանապարհներ, ինչի համար ներդրվել է 2354.7 մլն դրամ, իսկ ընթացիկ ձմեռային և ընթացիկ ամառային պահպանության նպատակով՝ 661.1 մլն դրամ: Մարզում ճանապարհաշինության բնագավառի ընդհանուր ներդրումը կազմել է 3015.8 մլն դրամ:

Մարզի համեմատաբար խիտ բնակեցված քաղաքային համայնքներում բնակչությունը հնարավորություն ունի բավարար որակով ընդունելու 3-10 հեռուստաձրագիր, իսկ որոշ գյուղական բնակավայրերում՝ 1-7:

2012 թ. մարզի գյուղատնտեսության համախառն արտադրանքի ծավալը կազմել է 160.6 մլրդ դրամ, որը հանրապետության գյուղատնտեսության արտադրանքի համախառն ծավալի 19.1%-ն է: 2012 թ. մարզում պտղի և հատապտղի բերքատու տարածությունը

նր կազմել է 1,396 հա: Ընդհանուր ցանքատարածությունը եղել է 75,150 հա՝ նախորդ տարվա 72,264 հա-ի դիմաց: Մարզում հացահատիկային մշակաբույսերի ցանքատարածություններն աճել են շուրջ 2342, կարտոֆիլինը՝ շուրջ 1026, բանջարեղենային մշակաբույսերինը՝ շուրջ 229 հա-ով:

2012 թ. արձանագրվել է կարտոֆիլի, բանջարեղենի, խաղողի, պտղի և հատապտղի բերքի աճ, մինչդեռ փաստվել է հացահատիկի և հատիկաընդեղենի բերքի նվազում: Յորենի սերմնաբուծության և սերմնարտադրության զարգացման 2010-2014 թթ. ծրագրով մարզին հատկացվել է 947 տ աշնանացան ցորենի էլիտար և բարձր վերարտադրության սերմ, որի շնորհիվ մարզի համայնքներում առաջին անգամ կատարվեց շուրջ 20 հազ. հա ցանք:

2012 թ. աշնանը ՀՀ գյուղատնտեսության նախարարությունը մարզին անվճար հատկացրել է 576 կգ ցինկի ֆոսֆիդ, ինչի արդյունքում մկնանման կրծողների դեմ պայքարի միջոցառումներ են իրականացվել 4600 հա-ի վրա:

Մարզի գյուղատնտեսության կարևոր ճյուղերից է անասնապահությունը: Այստեղ կենտրոնացված է հանրապետության խոշոր եղջերավոր անասունների շուրջ 16.9 %-ը (112.2 հազ. գլուխ տավար, որից 54.3 հազարը՝ կովեր), ոչխարների և այծերի գրեթե 15.0%-ը (101.4 հազ. գլուխ) և խոզերի՝ 8.2 %-ը (11.9 հազ. գլուխ): 2012 թ. դեկտեմբերին իրացվել է շուրջ 5.8 հազ. տ միս (կենդանի զանգվածով), 3.0 հազ. տ կաթ և 1.9 մլն ձու:

01.01.2013 թ. դրությամբ մարզում կան 2163 տրակտոր, 246 հացահատիկահավաք կոմբայն, 73 կերահավաք կոմբայն: Գյուղատնտեսական տեխնիկական հիմնականում մաշված է, հիմնախնդիր է այն նորով փոխարինումը և առկա հավաքակազմի արդիականացումը:

Գեղարքունիքի մարզում գործում է 126 հանրակրթական դպրոց, որտեղ սովորում է 33263 աշակերտ, կոմպլեկտավորված է 1723,3 դասարան. դասարանի միջին խտությունը կազմում է 19.3: Ուսուցիչների թիվը 3549 է: Ուսուցիչ-աշակերտ հարաբերակցությունը մարզում՝ 1/11.6, իսկ մարզի քաղաքային դպրոցներում՝ 1/19:

Մարզն ունի նաև 1 նախնական և 7 միջնակարգ մասնագիտական կրթական ծրագրեր իրականացնող ուսումնական հաստատություններ:

տություններ: Բարձրագույն մասնագիտական կրթություն իրականացնում են Գավառի պետական համալսարանը և Վարդենիսի մանկավարժական ինստիտուտը:

2012 թ. մարզում վերանորոգվել է 20 դպրոց, համակարգչային դասարաններ ունի մարզի դպրոցների 87%-ը: Կրթության ազգային ինստիտուտի տարեկան գործունեության՝ ուսուցիչների վերապատրաստման ծրագրի շրջանակներում վերապատրաստվել են մարզի բոլոր ուսուցիչները:

Մարզի կրթական ոլորտի հիմնախնդիրներից է լուծարման եզրին հայտնված բազմաթիվ գյուղական դպրոցների առկայությունը: Ներքին և արտաքին միգրացիայի հետևանքով մարզի սակավաբնակ գյուղերի դպրոցներում կան մեկ, երկու աշակերտով դասարաններ, ուստի ձևավորվել է տարբեր տարիքային խմբերի համատեղ ուսուցման 133 դասարան /երկհամալիր/: Երկհամալիր դասարանների պրակտիկան կիրառվում է ոչ միայն տարրական, այլև հիմնական դասարաններում 1-ին դասարան չի համալրվել մարզի 4 դպրոցներում:

Մարզում առաջնահերթ են համարվում նաև նախադպրոցական կրթության և դրա մատչելիության ապահովումը, հանրակրթության արդյունավետության բարձրացումը, դպրոցների նյութատեխնիկական բազայի, ուսումնածրագրային և ուսումնամեթոդական նյութերի բարելավումը, մասնագիտական կրթության բովանդակության արդիականության և որակի բարձրացման ռազմավարության իրականացումը:

Մարզում 40 առողջապահական կազմակերպություններ ներկայացված են փակ բաժնետիրական ընկերությունների ձևով. երկու բժշկական կենտրոն, 4 պոլիկլինիկա, երկու հիվանդանոց, մեկ ծննդատուն, երկու առողջության կենտրոն, 29 ամբուլատորիաներ և առողջության առաջնային պահպանման կենտրոններ:

Առաջնային բժշկական օգնության անձնակազմը ընտանեկան է: Այստեղ շարունակվում են՝ առողջության առաջնային պահպանման որակի բարելավմանն ուղղված աշխատանքները: Որակի վերահսկման համար նշանակվել են համապատասխան մասնագետներ: Ներկայում աշխատանքներ են տարվում առաջնային օղակի բոլոր ընկերություններում, անկախ բժիշկների թվից որակի վերահսկողություն իրականացնելու ուղղությամբ:

Ծննդօգնության հավաստագրերի ներդրումից հետո խիստ բարձրացել է հղիների ընդգրկվածության մակարդակը և ծննդօգնության որակը: Վերջին 7 տարում մարզում չի արձանագրվել մայրական մահացության դեպք: Վերականգնողական և առողջարանային բուժման ուղեգրեր է հատկացվել շուրջ 68 հաշմանդամի:

Շահագործման են հանձնվել Գավառի բժշկական կենտրոնի և Սևանի պոլիկլինիկայի նոր վերանորոգված շենքերը: Ֆրանսիական Իզերի նահանգի ֆինանսական միջոցներով շինվերանորոգման աշխատանքներ են իրականացվել «Գավառի պոլիկլինիկա» ՊՓԲԸ-ում՝ 16 հազ. եվրոյի, Վարդենիսի հիվանդանոցում՝ 2000 եվրոյի, Սևանի հիվանդանոցում՝ 12000 եվրոյի չափով:

Մարզում բնակվում են 35.043 կենսաթոշակառուներ, 361 զոհված ազատամարտիկների, 7.800 փախստականների ընտանիքներ: Կենսաթոշակի միջին չափը 27.950 դրամ է, ընտանեկան նպաստի միջին չափը՝ 30.566 դրամ: Նպաստառու ընտանիքների թիվը 12283 է: Գործազրկության ցուցանիշը մոտ 7.4% է, որը բարձր է հանրապետական միջինից:

Ներկայում մարզում գործում է 476 առևտրական ձեռնարկություն, այդ թվում՝ 2 սպառողական ապրանքների և 2 գյուղատնտեսական արտադրանքի շուկաներ: Սպառողական շուկան կայուն է, 2012 թ. ապրանքաշրջանառության ծավալը կազմել է 12.4 մլրդ դրամ:

2012 թ. տվյալներով մարզի սպառողական շուկայում մանրածախ ապրանքաշրջանառությունը (ընթացիկ գներով) կազմել է 13654.58 մլն դրամ, բնակչությանը մատուցված վճարովի ծառայությունների ծավալը՝ 7942.4 մլն դրամ (ընթացիկ գներով):

Զբաղվածների թիվը արդյունաբերության ոլորտում 8 492 մարդ է, գյուղատնտեսության ոլորտում՝ 14163, կրթության և մշակույթի ոլորտում՝ 5 222, առևտրի ոլորտում՝ 3 818:

Մարզի զբաղվածության կենտրոններում հաշվառված՝ աշխատանք փնտրողները 5911 մարդ են. Գավառի տարածաշրջանում՝ 852, Սևանի տարածաշրջանում՝ 1980, Մարտունու տարածաշրջանում՝ 1209, Վարդենիսի տարածաշրջանում՝ 1668, Ճամբարակի տարածաշրջանում՝ 202:



## 5. ԿՈՏԱՅՔԻ ՄԱՐԶԻ ՍՈՑԻԱԼ-ՏՆՏԵՍԱԿԱՆ ԶԱՐԳԱՑՄԱՆ ՎԻՃԱԿԻ ՎԵՐԼՈՒԾՈՒԹՅՈՒՆԸ

«Կոտայքի մարզն իր մեջ ընդգրկում է Հրազդանի, Աբովյանի և Նաիրիի տարածաշրջանները՝ 67 համայնքներով (7 քաղաքային և 60 գյուղական): Մարզն ունի շուրջ 283.5 հազ. բնակչություն, որից 159.2 հազարը քաղաքաբնակներ են (56.2%), 124.3 հազարը՝ գյուղաբնակներ (43.8%):

Մարզում 2012 թ. թողարկվել է 144,864.5 մլն դրամի (ընթացիկ գներով) արդյունաբերական արտադրանք, որը հանրապետությունում արտադրված արտադրանքի 12.9 %-ն է: Ընդհանուր առմամբ վերջին հինգ տարիներին մարզում արտադրված արդյունաբերական արտադրանքը կազմել է հանրապետությունում արտադրված արդյունաբերական արտադրանքի 10.3-12.9%-ը: 2012 թ. արդյունաբերական արտադրանքի ինդեքսը եղել է 124.9%, որը նախորդ տարվա նույն ժամանակահատվածի համեմատությամբ ավելի է 2.3%-ով:

Արդյունաբերական արտադրանքի 2012թ. ծավալները համադրելի գներով 2011 թ. հետ համեմատելիս նույնպես արձանագրվել է աճ՝ 35345.4 մլն դրամի չափով: Աճ է գրանցվել մշակող արդյունաբերության (շուրջ 9681.1 մլն դրամ), էլեկտրաէներգիայի արտադրության (շուրջ 24852.4 մլն դրամ), ջրամատակարարման (շուրջ 138.4 մլն դրամ) և հանքագործական արդյունաբերության (շուրջ 673.6 մլն դրամ) ոլորտներում:

Բոլոր աղբյուրներով՝ մարզում 2012 թ. իրականացվել է 43556.3 մլն դրամի կապիտալ ներդրում, որը նախորդ տարվա նույն ժամանակահատվածի համեմատությամբ ավելացել է 7684.8 մլն դրամով (ընթացիկ գներով): 2012 թ. կապիտալ ներդրումները կազմել են հանրապետությունում իրականացված կապիտալ ներդրումների 9.3 %-ը:

2012 թ. «Կետբյուր»-ը միջպետական և հանրապետական նշանակության ավտոճանապարհների ձմեռային և ընթացիկ պահպանության ու շահագործման աշխատանքների իրականացման համար նախատեսվել է 382.2 մլն դրամ գումար: Նշված գու-

մարից 75.3 մլն դրամն ուղղվել է Տրանսպորտի և կապի նախարարության պատվիրատվությամբ 274.6 կմ միջպետական և հանրապետական նշանակության ավտոճանապարհների ձմեռային պահպանությանը, 280.2 մլն դրամը՝ նույն նշանակության 266.8 կմ ավտոճանապարհների ընթացիկ պահպանության և շահագործման աշխատանքների կատարմանը: 2012 թ. պետ բյուջեով Կոտայքի մարզային նշանակության ավտոճանապարհների ձմեռային և ընթացիկ պահպանության ու շահագործման համար նախատեսվել է 80.953 մլն դրամ, որից փաստացի ծախսվել է 75.72 մլն դրամը:

2013 թ. «Կետ»-ը պետական բյուջեով միջպետական և հանրապետական նշանակության ավտոճանապարհների ձմեռային, ընթացիկ պահպանության և շահագործման աշխատանքների իրականացման համար հատկացվել է 437.577 մլն դրամ: Տվյալ ծրագրի շրջանակներում Տրանսպորտի և կապի նախարարության պատվիրատվությամբ նախատեսված է իրականացնել 325.8 կմ ավտոճանապարհների ձմեռային պահպանության աշխատանքներ՝ շուրջ 91.013 մլն դրամ արժեքով և 289.0 կմ ավտոճանապարհների ընթացիկ պահպանության ու շահագործման աշխատանքներ՝ 346.563 մլն դրամ արժեքով:

2013 թ. պետբյուջեով Կոտայքի մարզի մարզային նշանակության ավտոճանապարհների ձմեռային, ընթացիկ պահպանության և շահագործման համար հատկացվել է 80.953 մլն դրամ: Տվյալ ծրագրի շրջանակներում Կոտայքի մարզպետարանի պատվիրատվությամբ նախատեսված է իրականացնել 126.6 կմ ավտոճանապարհների ձմեռային պահպանության աշխատանքներ՝ 34.3 մլն դրամ արժեքով, և 78.4 կմ ավտոճանապարհների ընթացիկ պահպանության և շահագործման աշխատանքներ՝ 46.65 մլն դրամ արժեքով:

2012 թ. մարզի գյուղատնտեսության համախառն արտադրանքի ծավալը կազմել է 52.7 մլրդ դրամ, որը հանրապետության գյուղատնտեսության համախառն արտադրանքի ծավալի 6.3%-ն է: Մարզում պտղի և հատապտղի բերքատու տարածությունը կազմել է 4129 հա, որը նախորդ տարվա համեմատությամբ ավելի է 289



հա-ով, իսկ ընդհանուր ցանքատարածությունը՝ 15062 հա՝ նախորդ տարվա 13803 հա դիմաց:

Ցանքատարածությունների աճին զուգընթաց արձանագրվել է կարտոֆիլի, բանջարեղենի, պտղի և հատապտղի բերքի աճ, մինչդեռ ամրագրվել է հացահատիկի և հատիկաղնեղենի բերքի նվազում: «Հայաստանի Հանրապետության 2010-2014 թթ. ցորենի սերմնաբուծության և սերմնարտադրության զարգացման ծրագրով» 2012 թ. մարզին հատկացվել է 229 տ ցորենի սերմացու, իսկ ֆերմերային տնտեսություններին՝ 7.5 տ էլիտային վերարտադրության աշնանացան ցորենի սերմացու:

Պետական աջակցության ծրագրերի շրջանակներում մարզի հողօգտագործողներին մատչելի գներով վաճառվել է 1632 տ ազոտական պարարտանյութ: 2012 թ. աշնանը Գյուղատնտեսության նախարարության կողմից անվճար հատկացվել է 412.8 կգ ցինկի ֆոսֆիդ: Մկանանման կրծողների դեմ պայքարի միջոցառումներ են իրականացվել 3440 հա-ի վրա:

Մարզի գյուղատնտեսության կարևոր ճյուղերից է անասնապահությունը: Այստեղ կենտրոնացված է հանրապետության խոշոր եղջերավոր անասունների շուրջ 8,9%-ը, ոչխարների և այծերի գրեթե 6.6%-ը և խոզերի 13.2%-ը: 2012 թ. դեկտեմբերին իրացվել է շուրջ 2,9 հազ. տ միս (կենդանի քաշով), 1,3 հազ. տ կաթ և 10,9 մլն ձու: 01.01.2013 թ. դրությամբ մարզում կան գյուղատնտեսական աշխատանքներին պատրաստ 628 տրակտոր, 61 հացահատիկահավաք կոմբայն, 18 կերահավաք կոմբայն: Գյուղատնտեսական տեխնիկան հիմնականում մաշված է, հիմնախնդիր է այն նորով փոխարինումը և առկա հավաքակազմի արդիականացումը:

Ներկայում մարզում գործում է 104 պետական և 1 ոչ պետական հանրակրթական հիմնական ծրագիր իրականացնող դպրոց, որտեղ սովորում է 35084 աշակերտ: Առաջին դասարանցիների թիվը 2011-2012 ուստարում կազմել է 3425 աշակերտ: 104 դպրոցներում կոմպլեկտավորված է 1721 դասարան, դասարանների միջին խտությունը 20.4-է (գյուղական փոքր դպրոցներում խտությունը շատ ցածր է): Ուսուցիչների թիվը 3327 է: Ուսուցիչ - աշակերտ հարաբերակցությունը՝ 1/10.5: Համակարգիչներ և համակարգչային դասարաններ ունեն բոլոր դպրոցները:

Դպրոցների համակարգչային սարքավորումներով ապահովվածությունը մեկ համակարգչին 26.7 աշակերտ է /հանրապետական միջինը՝ 23.4/: Համացանցին միացված են մարզի բոլոր հանրակրթական դպրոցները:

Վերջին տարիներին իրականացված դպրոցաշինության համալիր ծրագրի շնորհիվ էապես բարելավվել է դպրոցական շենքերի վիճակը: Այժմ առաջնային խնդիր է մարզադահլիճների և խաղահրապարակների կառուցումը: Էապես բարելավվել է նաև դպրոցական շենքերի ջերմամատակարարումը: Տեղային ջեռուցմամբ 2011-2012 ուստարում նոր դպրոցներ չեն ապահովվել. այդպիսի ջեռուցմամբ ապահովված են մարզի 87 ուսումնական հաստատություններ (ընդհանուրի 82%-ը), իսկ մնացած դպրոցները /բոլոր գյուղական համայնքների/ ջեռուցվում են էլեկտրական մարտկոցներով և փայտի վառարաններով:

Վերանորոգվել են Սոլակի, Բյուրեղավանի մանկապարտեզները: Կատարված աշխատանքների շնորհիվ շուրջ 300-ով ավելացել է նախադպրոցական ուսումնական հաստատություններ հաճախող երեխաների թիվը:

Մարզում առաջնահերթ են համարվում նախադպրոցական կրթության և դրա մատչելիության ապահովումը, հանրակրթության արդյունավետության բարձրացումը, դպրոցների նյութատեխնիկական բազայի, ուսումնաձրագրային և ուսումնամեթոդական նյութերի բարելավումը, մասնագիտական կրթության բովանդակության արդիականության և որակի բարձրացման ռազմավարության իրականացումը:

Այստեղ գործում են մարզային ենթակայության 35 և համայնքային ենթակայության 5 բժշկական հաստատություններ. 4 բժշկական կենտրոն, 2 պոլիկլինիկա, 2 առողջության կենտրոն, 1 մարզային արյան բանկ և 30 առողջության առաջնային պահպանման կենտրոններ, որոնց ամրակցված են 29 բուժակ-մանկաբարձական կետեր: 2012 թ. դեկտեմբերի 30-ի դրությամբ մարզի առողջապահության համակարգում աշխատողների թիվը կազմում է 1692 մարդ. բժիշկներ՝ 378, միջին՝ բուժանձնակազմ՝ 817:

Մարզի առողջապահության համակարգի հիվանդանոցային ծառայության մահճակալային ֆոնդը 250 է, որից թերապևտիկ՝ 75,

վիրաբուժական՝ 58, ինֆեկցիոն՝ 22, մանկաբարձագինեկոլոգիական 95: 2012 թ. հիվանդանոցային բուժում է ստացել 9502 անձ, որոնց պետական պատվերի շրջանակներում՝ 7548, վճարովի հիմունքներով՝ 1943:

Պետության կողմից երաշխավորված անվճար բժշկական օգնության և սպասարկման շրջանակներում մարզի առողջապահական ընկերությունների ֆինանսավորման հաստատված ծավալը 2012 թ. կազմել է 2371.9 մլն դրամ:

Բազմաթիվ հիմնադրամներ ներդրումներ են կատարել «Արովյանի ծննդատուն» ՊՓԲԸ մանկաբարձական բաժանմունքում, «Մայակովսկու ԱԱՊԿ» ՓԲԸ շենքի կառուցման գործում, «Կոտայքի ԱԱՊԿ» ՓԲԸ-ում և այլն:

Մարզի առողջապահության ոլորտի հիմնախնդիրներից են հիվանդանոցային համակարգի (Նաիրիի ԲԿ, Չարենցավանի ԲԿ, Գառնիի ԱԿ) և Հրազդանի մարզային արյան բանկի հիմնանորոգումը, արդիականացումը և որակյալ բժշկական կադրերով համալրումը, ախտաբանաանատոմիական ծառայության արդիականացումը և բժշկական թափոնների ոչնչացման և վարակազերծման համակարգի ստեղծումը:

Մարզում բնակվում են 40269 կենսաթոշակառուներ: Կենսաթոշակի միջին չափը 29,000 դրամ է: Մարզի 102 զոհված և 149 վիրավոր ազատամարտիկների ընտանիքներ հաշվառված են բնակարանային պայմանների բարելավման հերթացուցակներում: 2012 թ. դրությամբ բնակարանի կարիք ունի ժամանակավոր կացարաններում բնակվող 326 փախստական ընտանիք, իսկ անապահովության գնահատման համակարգում հաշվառված են 9560 ընտանիքներ, որոնցից նպաստառու են 8303-ը: ԽՍՀՄ բանկերում ունեցած ավանդների փոխհատուցման համար դիմել է 6000 քաղաքացի: 2006-2012 թթ. փոխհատուցում է ստացել 2396 մարդ, որոնց 250-ը Հայրենական մեծ պատերազմի վետերաններ են:

Ընտանեկան նպաստի միջին չափը 27,000 դրամ է: Նպաստառու ընտանիքների թիվը 2012 թ. կազմել է 8303: Մարզում գործազուրկների թիվը հասնում է շուրջ 6600-ի, գործազրկության ցուցանիշը մոտ 0.6%-ով բարձր է հանրապետական միջինից:

Կոտայքի մարզում բջջային հեռախոսակապի ծառայություններ են մատուցում երեք օպերատորներ՝ «ԱրմենՏել», «Ղ-ՏԵԼԵԿՈՄ» և «Օրանժ-Արմենիա» ՓԲԸ-ները: «ԱրմենՏել» ընկերությունն իրականացնում է նաև ֆիքսված հեռախոսակապի ծառայություններ: Ֆիքսված հեռախոսակապի պահանջարկն այստեղ ամբողջությամբ բավարարված է:

Մարզի բնակչությունը հիմնականում հնարավորություն ունի բավարար որակով ընդունելու 8-10 հեռուստածրագիր, որոշ տարածքներում՝ մինչև 3:

Ներկայում մարզում կան 170 արտադրական ձեռնարկություններ, 1545 առևտրի օբյեկտներ, 5 սպառողական ապրանքների և 2 գյուղարտադրանքի շուկաներ: Ձեռնարկություններից առաջատարների շարքում են «Հրազդանջեկ» ԲԲԸ-ն, «Միկա ցեմենտը», «Պոռչյանի կոնյակի գործարանը», «Գեղարդ» մսամթերքի կոմբինատը, «Կոտայք» գարեջրի գործարանը, «Թամարա» ՍՊԸ-ն, Արզնու և Գետամեջի թռչնաֆաբրիկաները, «Սարանիստ» ՍՊԸ-ն և այլն:

2012 թ. մարզում մանրածախ առևտրի շրջանառության ծավալը կազմել է 39729.6 մլն դրամ, իսկ բնակչությանը մատուցած ծառայություններինը՝ 28227.0 մլն դրամ:

Կոտայքի մարզի զբաղվածության կենտրոններում 2012 թ. հաշվառված աշխատանք փնտրողները 6.2 հազ. մարդ են, որոնցից չզբաղված աշխատանք փնտրողներ են 5.8 հազարը, իսկ գործազուրկների թիվը կազմում է 5.5 հազ. մարդ:

## **6. ԼՈՌՈՒ ՄԱՐԶԻ ՍՈՑԻԱԼ-ՏՆՏԵՍԱԿԱՆ ԶԱՐԳԱՑՄԱՆ ՎԻՃԱԿԻ ՎԵՐԼՈՒԾՈՒԹՅՈՒՆԸ**

Լոռու մարզն ընդգրկում է Սպիտակի, Ստեփանավանի, Տաշիրի, Թումանյանի և Գուգարքի տարածաշրջանները՝ 113 համայնքներով (8՝ քաղաքային և 105՝ գյուղական): Մարզն ունի 282.2 հազ. բնակչություն, որից 165.3 հազարը քաղաքաբնակ (58.6%), 116.9 հազարը՝ գյուղաբնակներ(41.4%): Այստեղ, 2012 թ. թողարկվել է 80,043.7 մլն դրամի (ընթացիկ գներով) արդյունաբերական արտադրանք, որը հանրապետությունում արտադրված արտադրանքի 7.1%-ն է: Ընդհանուր առմամբ վերջին հինգ տարիներին մարզում արտադրված արդյունաբերական արտադրանքը կազմել է հանրապետությունում արտադրված արդյունաբերական արտադրանքի 5.6-7.4%-ը:

Արդյունաբերական արտադրանքի ինդեքսը 113.7 է. նախորդ տարվա նույն ժամանակահատվածի համեմատությամբ նվազել է 1.5%-ով: Արդյունաբերական արտադրանքի ծավալները համադրելի գներով համեմատելիս արձանագրվել է աճ՝ 5,862.9 մլն դրամի չափով: Աճ է գրանցվել հանքագործական և մշակող արդյունաբերություններում, էլեկտրականության, գազի, գոլորշու և լավորակ օդի արտադրության և ջրամատակարարման, կոյուղու, թափոնների կառավարման և վերամշակման ոլորտներում:

Բոլոր աղբյուրներով՝ 2012 թ. մարզում իրականացվել է 13,674.6 մլն դրամի կապիտալ ներդրում, որը նախորդ տարվա նույն ժամանակահատվածի համեմատությամբ պակաս է շուրջ 10,827.3 մլն դրամով և կազմել է հանրապետությունում տարվա ընթացքում իրականացված կապիտալ ներդրումների 2.9%-ը:

Մարզի արտադրանքի ընդհանուր ծավալում զգալի տեսակարար կշիռ ունեն Ալավերդու «Էյ-Սի-Փի», «Ախթալայի ԼՀԿ», «Սագամար» ՓԲԸ-ները, «ԱՏ Գրեյն», «Ձորագետ հիդրո» (Ձորահէկ), «Ավտոգեն-Մ» ՍՊԸ-ները:

Լոռու մարզի ավտոմոբիլային ճանապարհների ցանցը 928.1 կմ է, որից միջպետական ճանապարհներ՝ 218.9 կմ, հանրապետական՝ 486.1 կմ, մարզային՝ 223.1 կմ: Մարզում կան 175 կամուրջներ

ու կամրջային անցումներ և 5 ավտոմոբիլային թունելներ: 2012 թ. պետբյուջեի միջոցներից մարզի ճանապարհաշինության ոլորտին հատկացվել է 1,893.780 հազ. դրամ:

2012 թ. մարզի գյուղատնտեսության համախառն արտադրանքի ծավալը կազմել է 59.7 մլրդ դրամ, որը հանրապետության գյուղատնտեսության արտադրանքի համախառն ծավալի 7.1%-ն է: Պտղի և հատապտղի բերքատու տարածությունը 2339 հա է. նախորդ տարվա համեմատությամբ աճել է 181 հա-ով: Ընդհանուր ցանքատարածությունը 2012 թ. կազմել է 23612 հա՝ նախորդ տարվա 22362 հա դիմաց: Հացահատիկային մշակաբույսերի ցանքատարածությունները աճել են շուրջ 1041 հա-ով, կարտոֆիլինը՝ շուրջ 254, իսկ բանջարանոցային մշակաբույսերի ցանքատարածությունները նվազել են շուրջ 2 հա-ով:

Ցանքատարածությունների աճին զուգընթաց արձանագրվել է նաև կարտոֆիլի, բանջարեղենի, պտղի և հատապտղի բերքի աճ: Նվազել է միայն հացահատիկի և հատիկալնդեղենի բերքը: «Հայաստանի Հանրապետության 2010-2014 թթ. ցորենի սերմնաբուծության և սերմնարտադրության զարգացման ծրագրի» շրջանակներում 2012թ. մարզին հատկացվել է 53.4 տ աշնանացան ցորենի էլիտային և 293 տ աշնանացան ցորենի առաջին վերարտադրության սերմացու:

Գյուղատնտեսության նախարարության կողմից մարզին անվճար հատկացվել է 1441,4 կգ ցինկի ֆոսֆիդ, մկնանման կրծողների դեմ պայքարի միջոցառումներ են իրականացվել առավել վարակված 12012 հա-ի վրա:

2012 թ. տարերային տարբեր աղետներից տուժել են 22 համայնքների շուրջ 1715 հա ցանքատարածություններ: Վնասի չափը կազմել է 776,5 մլն դրամ: Գարգառ, Գյուլագարակ, Վարդաբլուր, Կուրթան համայնքներում 2012 թ. տեղադրվել են 6 հակակարկտային կայանքներ:

Ֆինանսական բոլոր աղբյուրների հաշվին մարզի գյուղատնտեսության բնագավառում կատարվել է 355,7 մլն դրամի կապիտալ ներդրում, որից 346,5 մլն-ը՝ միջազգային ծրագրերի և հիմնադրամների միջոցներով, 9,2 մլն-ը՝ համայնքային բյուջեներից:

Համաշխարհային բանկի ֆինանսավորմամբ «Ոռոգման համակարգերի վերականգնում» ծրագրով վերակառուցվել են Նալբանդի ջրանցքի շուրջ 5,0 կմ երկարությամբ հատվածը և Ջրաշեն համայնքի ոռոգման 3-րդ կարգի 1,6 կմ երկարությամբ ջրանցքը: ՀՀ-ում Լեհաստանի դեսպանատան ֆինանսական աջակցությամբ վերակառուցվել է Արջուտ համայնքի ոռոգման ներքին ցանցի 1.6 կմ երկարությամբ հատված: 2011-2015 թթ. իրականացվող ծրագրի շրջանակներում 2012 թ. Լորուտ, Դսեղ, Շամուտ, Աինիձոր, Քարինջ, Մարց համայնքների արոտներում ավարտվել են անասունների ջրամատակարարման և ճանապարհների վերանորոգման աշխատանքները:

Մարզի գյուղատնտեսության կարևոր ճյուղերից է անասնապահությունը: Այստեղ կենտրոնացված է հանրապետության խոշոր եղջերավոր անասունների շուրջ 12.3%-ը, ոչխարների և այծերի՝ գրեթե 4.8 1%-ը և խոզերի 9.4%-ը: 2012 թ. դեկտեմբերին իրացվել է շուրջ 4.0 հազար տ միս (կենդանի քաշով), 2.1 հազ. տ կաթ և 2.1 մլն ձու: 01.01.2013թ. դրությամբ մարզում կան 1350 տրակտոր, 87 հացահատիկահավաք և 10 կերահավաք կոմբայններ: Տեխնիկայի ընդհանուր պատրաստությունը կազմել է 84.15%: Գյուղատնտեսական տեխնիկան հիմնականում մաշված է, հիմնախնդիր է այն նորով փոխարինումը և առկա հավաքակազմի արդիականացումը: 1997-2007 թթ. արտերկրի դրամաշնորհների հաշվին մարզ է ներկրվել 10 կոմբայն և 52 տրակտոր:

Լոռու մարզում գործում է 152 մարզային ենթակայության հանրակրթական հաստատություն, որտեղ սովորում է 25771 աշակերտ, կոմպլեկտավորված 1624 դասարան, դասարանների միջին խտությունը 15,8 է (գյուղական փոքր դպրոցներում խտությունը մնում է ցածր): Ուսուցիչների թիվը 3616 է, որից բարձրագույն կրթությամբ՝ 3386(94%): Ուսուցիչ-աշակերտ հարաբերակցությունը մարզում 1/7.2 է, իսկ մարզի քաղաքային դպրոցներում՝ 1/8.2:

2012 թ. ՀՀ Լոռու մարզի մանկապարտեզներում և մարզային ենթակայության հանրակրթական ուսումնական հաստատություններում իրականացվել են 402.35 մլն դրամի կապիտալ ներդրումներ: Կառուցվել է 3 մանկապարտեզ, նորոգվել՝ 4-ը, մոնտաժվել՝ ջեռուցման տեղային մեկ համակարգ: Մարզում գործող 67 նախա-

դպրոցական ուսումնական հաստատություններում ընդգրկված են 4077 երեխաներ:

Այստեղ գործում են մարզային ենթակայության 36 բուժհաստատություն, 1 հիվանդանոց, 5 բժշկական կենտրոն, 1 դիսպանսեր, 1 արյան փոխներարկման կայան, 3 առողջության կենտրոն, 5 պոլիկլինիկա, 20 առողջության առաջնային պահպանման կենտրոն, որտեղ աշխատում են 426 բժիշկ, 970 միջին բուժաշխատող:

Մարզի տարածքում բուժական տարբեր թեքումներով հետևյալ կազմակերպությունները. Վանաձորում՝ «Հովարդ Կարագյոզյան» բարեգործական ատամնաբուժական և ակնաբուժական կենտրոնը, «Գուգարք» կենտրոնական պոլիկլինիկա» ՊԲԲԸ-ում՝ «Արաբկիր» բժշկական համալիրի երեխաների և դեռահասների առողջության պահպանման ինստիտուտի Վանաձորի մասնաճյուղը, Սպիտակում՝ նույն բժշկական համալիրի երեխաների և դեռահասների առողջության պահպանման ինստիտուտի Սպիտակի մասնաճյուղը, Ավետարանչական եկեղեցու հովանավորությամբ՝ «Հույս Հայաստանին» և «Ֆրանսահայ միության» մանկական բժշկական կենտրոնները, Ալավերդիում՝ «Հիպոկրատ» հունական բարեգործական բժշկական կենտրոնը:

2013թ. հունվարի 1-ի դրությամբ ստացիոնար բուժօգնություն է ստացել 17651 բնակիչ, որոնցից վճարովի հիմունքներով հիվանդանոցային բուժօգնություն՝ 3687 հիվանդ: 2012 թ. մարզի ԱԱՊ հաստատություններ հաճախումների թիվը կազմել է 705514 մարդ 1 բնակչի հաճախումները 2.5 են՝ նախորդ տարվա 2.4-ի դիմաց: Համավճարի սկզբունքով մարզի առողջապահական հիմնարկներում հիվանդանոցային բուժօգնություն է ստացել 746 մարդ՝ 37,665.5 հազ. դրամ գումարով: Հիվանդանոցներում 1 մահճակալի միջին տարեկան ծանրաբեռնվածությունը 2012 թ. կազմել է 73.6%:

Մարզում 01.01.2013 թ. դրությամբ բնակվում են 50618 կենսաթոշակառու, 17061 հաշմանդամ (որոնցից մանկուց հաշմանդամը՝ 730), 2666 ծնողազուրկ երեխա (որոնցից 55-ը՝ երկկողմանի) և 7773 փախստական ընտանիք: Կենսաթոշակի միջին չափը 31500 դրամ է: 2012 թ. անապահովության գնահատման համակարգում հաշվառվել են 23461 ընտանիքներ, որոնցից նոր նպաստառու են 4827-ը: Ընտանեկան նպաստի միջին չափը 26500 դրամ է:

Նախորդ տարվա համեմատությամբ նպաստառու ընտանիքների միջին թիվը նվազել է 1517-ով: Մարզում գործազուրկների թիվը 2012 թ. կազմել է 10167, 2013 թ.՝ 8398 մարդ:

Լոռու մարզում գործում են 1103 առևտրի օբյեկտներ, այդ թվում՝ 315 խանութ, 3 սպառողական ապրանքների շուկա, 2 գյուղատնտեսական ապրանքների շուկա, 721 առևտրի կրպակ և 62 այլ օբյեկտներ: Մարզի մանրածախ ապրանքաշրջանառության ծավալը կազմել է 23.26 մլրդ դրամ, որը 1.49 մլրդ դրամով պակաս է 2011 թ. համապատասխան ցուցանիշից: 2012 թ. 2011 թ. համեմատությամբ առևտրի օբյեկտների քանակը նվազել է 42-ով: Դրանք հիմնականում առևտրի կրպակներ են:

2012 թ. փոքր անկում է գրանցվել մարզի ծառայությունների ծավալում՝ կրճատվել է 2011 թ. համեմատությամբ և կազմել 14.71 մլրդ դրամ:

## **7. ՇԻՐԱԿԻ ՄԱՐԶԻ ՍՈՑԻԱԼ-ՏՆՏԵՍԱԿԱՆ ԶԱՐԳԱՑՄԱՆ ՎԻՃԱԿԻ ՎԵՐԼՈՒԾՈՒԹՅՈՒՆԸ**

Շիրակի մարզն ընդգրկում է Ախուրյանի, Արթիկի, Անիի, Աշոցքի և Ամասիայի տարածաշրջանները՝ 119 համայնքներով (3 քաղաքային, 116 գյուղական): Մարզն ունի շուրջ 282.3 հազ. բնակչություն, որից 169.5 հազարը քաղաքաբնակներ են (60.0%), 112.8 հազարը գյուղաբնակներ (40.0%):

Մարզում 2012 թ. թողարկվել է 40,671.6 մլն դրամի (ընթացիկ գներով) արդյունաբերական արտադրանք, որը հանրապետությունում արտադրված արտադրանքի 3.6 %-ն է: Ընդհանուր առմամբ վերջին հինգ տարիներին այստեղ արտադրված արդյունաբերական արտադրանքը կազմել է ՀՀ-ում արտադրված արդյունաբերական արտադրանքի 2.4-4.3%-ը: Արդյունաբերական արտադրանքի ինդեքսը 88.2% է: Արդյունաբերական արտադրանքի 2012 թ. ծավալները համադրելի գներով համեմատելիս արձանագրվել է նվազում՝ 2850.6 մլն դրամի չափով: Աճ է գրանցվել ջրամատակարարման (շուրջ 39.8 մլն դրամ), էլեկտրաէներգիայի արտադրության

(շուրջ 809.6 մլն դրամ) և նվազում՝ հանքագործական արդյունաբերության (շուրջ 17.4 մլն դրամ), մշակող արդյունաբերության (շուրջ 3682.5 մլն դրամ) ոլորտներում:

Բոլոր աղբյուրներով մարզում 2012թ. իրականացվել են 27,239 մլն դրամի կապիտալ ներդրում, որը նախորդ տարվա նույն ժամանակահատվածի համեմատությամբ ավելի է 88.1 հազ. դրամով (ընթացիկ գներով): Այստեղ իրականացված կապիտալ ներդրումները կազմել են հանրապետությունում իրականացված կապիտալ ներդրումների 5.8 %-ը:

2012 թ. պետբյուջեով միջպետական և հանրապետական նշանակության ավտոճանապարհների ձմեռային և ընթացիկ պահպանության ու շահագործման համար նախատեսվել է 561.2 մլն դրամ, իսկ մարզային նշանակության ավտոմոբիլային ճանապարհների համար՝ 105.2 մլն:

Տվյալ ծրագրի շրջանակներում Շիրակի մարզպետարանի պատվիրատվությամբ կատարվել են 156.3 կմ ավտոճանապարհների ձմեռային պահպանության և 107 կմ ավտոճանապարհների ընթացիկ պահպանության և շահագործման աշխատանքներ:

Շիրակի մարզում բջջային հեռախոսակապի ծառայություններ են մատուցում երեք օպերատորներ՝ «ԱրմենՏել», «Ղ-տելեկոմ» և «Օրանժ-Արմենիա» ՓԲԸ-ները: «ԱրմենՏել» ՓԲԸ-ն մարզում տեղակայված ավտոմատ հեռախոսակայանների միջոցով մատուցում է նաև ֆիքսված հեռախոսակապի ծառայություններ: Ֆիքսված հեռախոսակապի պահանջարկը բավարարված է՝ կայանների ընդհանուր ունակությունը 40000 հեռախոսահամար է:

2012 թ. մարզի գյուղատնտեսության համախառն արտադրանքի ծավալը կազմել է 97.8 մլրդ դրամ, որը հանրապետության գյուղատնտեսության արտադրանքի համախառն ծավալի 11.6%-ն է: Պտղի և հատապտղի բերքատու տարածությունը կազմել է 468 հա. նախորդ տարվա համեմատությամբ ավելացել է 35 հա-ով: Ընդհանուր ցանքը 2012 թ. 57318 հա է՝ նախորդ տարվա 52352 հա-ի դիմաց: Հացահատիկային մշակաբույսերի ցանքատարածություններն աճել են շուրջ 3314 հա-ով, կարտոֆիլինը՝ շուրջ 481, իսկ բանջարանոցային մշակաբույսերինը կրճատվել են շուրջ 37 հա-ով: Ցանքատարածությունների աճին զուգընթաց արձանագրվել է

հացահատիկի և հատիկաընդեղենի, կարտոֆիլի, բանջարեղենի, պտղի և հատապտղի բերքի աճ:

2012 թ. ընթացքում Գյուղատնտեսության նախարարության կողմից մարզին հատկացվել է 1434.4 կգ ցինկի ֆոսֆիդ տեսակի մկնասպան թունանյութ: ՀՀ հողօգտագործողներին մատչելի գներով ազոտական պարարտանյութի և դիզելային վառելանյութի ձեռքբերման նպատակով պետական աջակցության ծրագրերի շրջանակներում մարզին հատկացվել է 4493.0 տ ազոտական պարարտանյութ և 4684000.0 դիզելային վառելանյութ:

Շիրակի մարզի գյուղատնտեսության կարևոր ճյուղերից է անասնապահությունը: Այստեղ կենտրոնացված է հանրապետության խոշոր եղջերավոր անասունների շուրջ 15.9 %-ը, ոչխարների և այծերի գրեթե 12.8%-ը և խոզերի 10.8 %-ը: 2012 թ. դեկտեմբերին իրացվել է շուրջ 5.1 հազ. տ միս (կենդանի քաշով), 2.6 հազ տ կաթ և 1.3 մլն ձու:

Մարզում կան 1203 տրակտոր, 218 հացահատիկահավաք և 41 կերահավաք կոմբայներ: Գյուղատնտեսական տեխնիկան հիմնականում մաշված է, հիմնախնդիր է հավաքակազմի արդիակա-նացումը:

2012 թ. «Համայնքների գյուղատնտեսական ռեսուրսների կառավարման մրցունակության» վարկային նոր ծրագրի շրջանակներում Բերդաշեն, Զրառատ, Մեծ Մանթաշ, Այգաբաց, Բասեն, Հառիճ, Ադին համայնքներին հատկացվել է գյուղատնտեսական տեխնիկա և գյուղգործիքներ:

Շիրակի մարզպետարանի իրավասությամբ գործում են 155 պետական ուսումնական հաստատություններ, որոնցից 149-ը՝ հանրակրթական, 2-ը՝ հատուկ կրթության, 1-ը՝ երեկոյան, 1-ը՝ մարզական և 1-ը՝ արվեստի: Դպրոցներից 1-ն ունի վարժարանի կարգավիճակ: Մարզում գործում են նաև ՀՀ կրթության և գիտության նախարարության ենթակայության 13 ավագ դպրոցներ, 1 վարժարան, ԳՊՄԻ և ՀՊՃՀ հենակետային ավագ դպրոցները, ՀՊՏՀ հենակետային վարժարանը: Պետական հանրակրթական դպրոցներում սովորում են շուրջ 26236 աշակերտներ: Դպրոցների և աշակերտների թիվը կազմում է հանրապետությունում գործող դպրոցների և աշակերտների թվի մոտ 10%-ը: Դպրոցներից 55-ը

(32%-ը) մարզի 3 քաղաքներում են, 115-ը՝ (68%-ը) 112 գյուղերում: Քաղաքային դպրոցներում սովորում են շուրջ 17528 աշակերտներ (աշակերտների ընդհանուր թվի 56.6%-ը):

Հանրակրթական դպրոցներից 30-ը բարձր լեռնային, 44-ը՝ լեռնային, 13-ը՝ սահմանամերձ բնակավայրերում են: Երկու հատուկ դպրոցներ իրականացնում են կրթության առանձնահատուկ պայմանների կարիք ունեցող երեխաների համար նախատեսված կրթական ծրագրեր: Այդ դպրոցներում ընդգրկված են 135 երեխաներ: Ոչ պետական 4 հանրակրթական դպրոցներում սովորում է շուրջ 475 երեխա: Բարձրագույն մանկավարժական կրթություն ունի մանկավարժների 77.8, բարձրագույն ոչ մանկավարժական՝ 3.8, միջին մասնագիտական մանկավարժական՝ 15.1, թերի բարձրագույն՝ 3,3%-ը: Մանկավարժական կրթություն ունի ուսուցիչների 92.6%-ը: Միայն միջնակարգ կրթությամբ ուսուցիչներ համակարգում չեն աշխատում: Մանկավարժների 80%-ը իգական սեռի են:

2011-2012 ուսումնական տարում 4 դպրոցներ (Գյումրու թիվ 1, թիվ 2, թիվ 26 և թիվ 37) վերակազմակերպվեցին ավագ դպրոցների: Մարզի 13 ավագ դպրոցներում ընդգրկված են 4351 աշակերտներ:

Շիրակի մարզի հինգ՝ Գյումրու թիվ 1, թիվ 7, թիվ 40, թիվ 11 միջնակարգ, թիվ 31 հիմնական, Արթիկի թիվ 1 հիմնական դպրոցներում 159 երեխայի համար իրականացվում է ներառական կրթություն: Խնդիր է դրված առաջիկայում ավելացնել ներառական կրթություն իրականացնող դպրոցների թիվը:

Մարզում առաջնահերթ են համարվում նախադպրոցական կրթության և դրա մատչելիության ապահովումը, հանրակրթության արդյունավետության բարձրացումը, դպրոցների նյութատեխնիկական բազայի, ուսումնաձրագրային և ուսումնամեթոդական նյութերի բարելավումը, մասնագիտական կրթության բովանդակության արդիականությունը և որակի բարձրացման ուղղությունների մշակումը:

Շիրակի մարզպետարանի ենթակայությամբ գործում է 33 բուժհաստատություն՝ 5 պոլիկլինիկա, 1 ընտանեկան բժշկության կենտրոն, 2 ծննդատուն, 2 դիսպանսեր, 3 բժշկական կենտրոն, 6 գյուղական բժշկական ամբուլատորիա, 8 գյուղական առողջության

կենտրոն, 1 շտապ բուժօգնության կայան, 1 արյան փոխներարկման կայան, 1 պաթոլոգո-անատոմիական լաբորատորիա: Գյուղական բժշկական ամբուլատորիաներին ամրակցված են 119 բուժակ-մանկաբարձական կետեր: Մարզի բուժօգնությունը ամրապահված է 476 բժիշկ և 1263 բուժքույր:

Շիրակի մարզի ամբուլատոր-պոլիկլինիկական հաստատություններ այցելությունների թիվը 2012 թ. կազմել է 663823: Ծնունդների թիվը 3810 է, 2011 թ. 3805 էր: Պետպատվերի շրջանակներում իրականացված բժշկական ծառայությունների ծավալը դրամական արտահայտությամբ կազմում է 3052.256 հազար դրամ: Մատուցված վճարովի ծառայությունների ծավալը՝ 320574 հազ.դրամ է: Շիրակի մարզպետի միջնորդությամբ 165 հիվանդներ, ովքեր ընդգրկված չեն պետության կողմից երաշխավորված անվճար բժշկական օգնության և սպասարկման առանձին /հատուկ/ խմբերում, սակայն գտնվում են սոցիալական խիստ ծանր պայմաններում, ստացել են անվճար հիվանդանոցային բժշկական օգնություն:

«Հ առողջապահության նախարարությունից 2012 թ. ստացվել է 273022.6 դրամի դեղորայք, որից կենտրոնացված գնումների հաշվին՝ 115331.2, իսկ մարդասիրական օգնության հումանիտար կենտրոնի կողմից՝ 157691.4 դրամի:

«Ջերմուկ», «Արզնի», «Գանձաղբյուր» առողջարանների ուղեգրեր են տրամադրվել մարզի 94 հաշմանդամների: Մանկական ուղեղային կաթված հիվանդությամբ տառապող հինգ երեխաների և նրանց խնամողների վերականգնողական-առողջարանային բուժումը կազմակերպվել է Ջերմուկ քաղաքի «Արարատ» մանկական առողջարանում:

Երևանի «Սուրբ Գրիգոր Լուսավորիչ» բժշկական կենտրոն ՓԲԸ մասնագետների կողմից մարզի բնակչության համար կազմակերպվել են բաց դռների օրեր, որոնց ընթացքում խորհրդատվություն են անցել 1006 հիվանդներ, որոնց 10-ը վիրահատվել են «Գյումրու բժշկական կենտրոն» ՓԲԸ-ում, իսկ 15՝ ուղեգրվել Երևանի «Սուրբ Գրիգոր Լուսավորիչ» բժշկական կենտրոն ՓԲԸ:

Մարզում բնակվում են 45777 կենսաթոշակառուներ, 240 փախստական ընտանիքներ՝ թվով 820 մարդ: Բնակարանով

ապահովվել է 162 ընտանիք: 2012 թ. ընտանեկան նպաստ է ստացել 14970 մարդ, իսկ գրանցված գործազուրկների թիվը 8101 է:

Ներկայում այստեղ գործում են 1035 առևտրի օբյեկտներ, այդ թվում՝ 4 սպառողական ապրանքների և 2 գյուղատնտեսական արտադրանքի շուկաներ: Սպառողական շուկան կայուն է, և 2012 թ. մանրածախ ապրանքաշրջանառության ծավալը կազմել է 25 մլրդ 051 մլն դրամ, կամ 2011 թ. համեմատությամբ աճել է 2.9%-ով: Մարզում բնակչությանը մատուցված վճարովի ծառայությունների ծավալը 2012 թ. տվյալներով կազմել է 18 մլրդ 451 մլն դրամ:

## **8. ԱՅՈՒՆԻՔԻ ՄԱՐԶԻ ՍՈՑԻԱԼ-ՏՆՏԵՍԱԿԱՆ ԶԱՐԳԱՑՄԱՆ ՎԻՃԱԿԻ ՎԵՐԼՈՒԾՈՒԹՅՈՒՆԸ**

Սյունիքի մարզն ընդգրկում է Կապանի, Գորիսի, Սիսիանի և Մեղրու տարածաշրջանները՝ 109 համայնքներով (7 քաղաքային, 102 գյուղական): Մարզն ունի շուրջ 153.0 հազ. բնակչություն, որից 103.6 հազարը քաղաքաբնակներ են (67.7%), 49.4 հազարը՝ գյուղաբնակներ (32.3%):

Մարզում 2012 թ. թողարկվել է 198,577.3 մլն դրամի (ընթացիկ գներով) արդյունաբերական արտադրանք, որը հանրապետությունում արտադրված արտադրանքի 17.7%-ն է: Ընդհանուր առմամբ վերջին հինգ տարիներին մարզում արտադրված արդյունաբերական արտադրանքը կազմել է Հայաստանում արտադրված արդյունաբերական արտադրանքի 14.4-18.3%-ը: 2012թ. 2011թ. համեմատությամբ թողարկվել է 20,334 մլն դրամի ավել արդյունաբերական արտադրանք: Արդյունաբերական արտադրանքի ինդեքսը 110.5 է, որը նախորդ տարվա նույն ժամանակահատվածի համեմատությամբ պակաս է 3.4%-ով:

Արդյունաբերական արտադրանքի ծավալները հաշվարկված համադրելի գներով աճել են 19696.5 մլն դրամի չափով: Աճ է գրանցվել հանքագործական արդյունաբերության (շուրջ 16687.7 մլն դրամ), մշակող արդյունաբերության (շուրջ 291.6 մլն դրամ),



էլեկտրաէներգիայի արտադրության(շուրջ 2768.9 մլն դրամ) և նվազում է ամրագրվել ջրամատակարարման (շուրջ 51.5 մլն դրամ) ոլորտում:

Բոլոր աղբյուրներով՝ մարզում 2012 թ. իրականացվել է 26,303.4 մլն դրամի (ընթացիկ գներով) կապիտալ ներդրում, որը նախորդ տարվա նույն ժամանակահատվածի համեմատությամբ պակաս է շուրջ 360.0 մլն դրամով և կազմել է հանրապետությունում տարվա ընթացքում իրականացված կապիտալ ներդրումների 5.6 %-ը:

Ֆինանսավորման տարբեր աղբյուրներով 2012 թ. մարզի ճանապարհաշինարարական և այլ կազմակերպությունների կողմից ընդհանուր առմամբ իրականացվել է շուրջ 3.6 մլրդ դրամի աշխատանք, որից ՀՀ պետական բյուջեով՝ 2,69 մլրդ դրամի այլ աղբյուրների հաշվին՝ 886.0 մլն դրամի:

Պետբյուջեից ֆինանսավորմամբ իրականացվել են ավելի քան 2.69 մլրդ դրամի տարբեր նշանակության ճանապարհների հիմնանորոգման, ինչպես նաև պետական ու մարզային նշանակության ճանապարհների ձմեռային պահպանության, ընթացիկ պահպանման և շահագործման աշխատանքներ. այդ գումարից՝ միջպետական և հանրապետական նշանակության ճանապարհների հիմնանորոգման վրա ծախսվել է 1.15 մլրդ դրամ: Միայն միջպետական, հանրապետական և մարզային նշանակության ճանապարհների ձմեռային պահպանության, ընթացիկ պահպանման ու շահագործման համար ծախսվել է 826.0 մլն դրամ: ՀՀ Կառավարության կողմից հատկացված 710.0 մլն դրամ ընդհանուր գումարով ասֆալտապատվել են Կապան, Գորիս, Սիսիան, Մեղրի և Ագարակ քաղաքների ներհամայնքային ճանապարհները:

Մարզի համեմատաբար խիտ բնակեցված քաղաքային համայնքներում բնակչությունը հնարավորություն ունի բավարարակով ընդունելու 4-7 հեռուստածրագիր, իսկ փոքր քաղաքներում և որոշ գյուղական բնակավայրերում՝ 1: Միայն 1 հեռուստաալիք է դիտում մարզի բնակչության 12%-ը (բնակավայրերի 33%-ը):

2012 թ. մարզի գյուղատնտեսության համախառն արտադրանքի ծավալը կազմել է 52.7 մլրդ դրամ, որը հանրապետության գյուղատնտեսության արտադրանքի համախառն ծավալի 6.3%-ն է:

Պտղի և հատապտղի բերքատու տարածությունը կազմել է 2436 հա, կամ նախորդ տարվա համեմատությամբ ավելացել է 26 հա-ով: Ընդհանուր ցանքատարածությունը 2012 թ. 28745 հա է՝ նախորդ տարվա 24761 հա-ի դիմաց: Հացահատիկային մշակաբույսերի ցանքատարածություններն ավելացել են շուրջ 3809 հա-ով, բանջարանոցային մշակաբույսերինը՝ շուրջ 6 հա-ով և կարտոֆիլինը՝ շուրջ 26 հա-ով:

Արձանագրվել է հացահատիկի, հատիկաընդեղենի, կարտոֆիլի, բանջարեղենի, պտղի և հատապտղի բերքի աճ: 2012 թ. գյուղատնտեսական հիմնական մշակաբույսերի համախառն բերքը ավելի է եղել նախորդ տարվա ցուցանիշներից:

Տնտեսավարող սուբյեկտների ունեցած ցանքի համար անհրաժեշտ սերմացուների մեծ մասն անհայտ ծագմամբ է և չի կարող ապահովել բարձր բերքատվություն: Բացի դրանից, 2012 թ. գարնանային ցրտահարությունները լուրջ դժվարություններ են ստեղծել պտղատու ծառատեսակների մշակությամբ զբաղվող տնտեսավարողների համար, իսկ առատ տեղումները պատճառ են դարձել հիվանդությունների և վնասատուների արագ զարգացման: Եղանակային անբարենպաստ պայմանների պատճառով խախտվել են ցանքերի ժամկետները, ինչը նույնպես բացասաբար է անդրադարձել բերքատվության վրա: 2012 թ. մարզում որոշակի աշխատանքներ են կատարվել օրգանական գյուղատնտեսության զարգացման ուղղությամբ: 2013թ. այգիների տարածությունները ավելացնել ևս 2 հա-ով:

ՀՀ գյուղատնտեսության նախարարության կողմից, մկնանման կրծողների դեմ պայքար կազմակերպելու համար, 2012 թ. մարզ է առաքվել 1423 կգ ցինկի ֆոսֆիդ տեսակի թունանյութ: Շոշափելի աշխատանք է կատարվել հանքային պարարտանյութերի և թունաքիմիկատների ձեռքբերման և օգտագործման նպատակով: Պետպատվերի շրջանակներում ժամանակին կատարվել են գյուղատնտեսական կենդանիների հիվանդությունների դեմ պատվաստումներ, ինչպես նաև ախտորոշիչ բոլոր հետազոտությունները, անասնաբուժական և անասնաբուժասանիտարական միջոցառումները:

Մարզի գյուղատնտեսության կարևոր ճյուղերից է անասնապահությունը: Այստեղ կենտրոնացված է հանրապետության խոշոր եղջերավոր անասունների շուրջ 8.5, ոչխարների և այծերի գրեթե 15.1 և խոզերի 7.3 %-ը: 2012 թ. դեկտեմբերին իրացվել է շուրջ 3.0 հազ. տ միս (կենդանի քաշով), արտադրվել 1.5 հազ. տ կաթ և 1.0 մլն հատ ծու:

01.01.2013 թ. դրությամբ մարզում կան 818 տրակտոր, 121 հացահատիկահավաք և 20 կերահավաք կոմբայներ: 1997-2007 թթ. արտերկրի դրամաշնորհների հաշվին մարզ է ներկրվել 14 կոմբայն և 64 տրակտոր:

Գյուղատնտեսական տեխնիկան հիմնականում մաշված է, հիմնախնդիր է այն նորով փոխարինումը և առկա հավաքակազմի արդիականացումը: Այս ուղղությամբ որոշակի ներդրումներ է կատարել «Ջանգեզուրի ՊՄԿ» ՓԲ ընկերությունը՝ մարզի Դավիթ Բեկ, Կաղնուտ, Վ.Խոտանան, Տաթև, Ակներ, Խոզնավար, Վաղատուր, Վերիշեն, Խնածախ, Խնձորեսկ, Հարժիս, Շուռնուխ, Տաշտուն, Բալաք, Գորայք, Իշխանասար համայնքներին տրամադրելով շուրջ 76.5 մլն դրամ ընդհանուր արժողությամբ գյուղտեխնիկա /համաֆինանսավորմամբ/:

Սյունիքի մարզում գործում է 118 հանրակրթական դպրոց, որից 114-ը՝ մարզային ենթակայության, որտեղ սովորում է 14307 աշակերտ: 114 դպրոցներում կոմպլեկտավորված է 1015 դասարան, դասարանների միջին խտությունը կազմում է 15.1: Ուսուցիչների թիվը 2300 է: Ուսուցիչ-աշակերտ հարաբերակցությունը մարզում 1/6.7 է, իսկ մարզի քաղաքային դպրոցներում՝ 1/9.6:

Այստեղ գործում են նաև 1 նախնական և 8 միջին մասնագիտական կրթական ծրագրեր իրականացնող ուսումնական հաստատություններ: Բարձրագույն մասնագիտական կրթություն իրականացնում են Գորիսի պետական համալսարանը, Հայաստանի պետական ճարտարագիտական համալսարանի Կապանի մասնաճյուղը, Հայաստանի պետական ագրարային համալսարանի Սիսիանի մասնաճյուղը և Գորիսի «Սյունիք» ինստիտուտը:

Կրթության ոլորտում ներկայում կատարվում են ծավալուն բարեփոխումներ: Բարեփոխումների գործընթացում առանձնապես կարևորվում է ՀԲ աջակցությամբ իրականացվող «Կրթության

որակ և համապատասխանություն» վարկային ծրագիրը, որի նպատակն է՝ համընդհանրացման արդի պայմաններում Հայաստանի կրթական համակարգի զարգացումն ուղղորդել դեպի «գիտելիքների տնտեսության» պահանջները: Վարկային երկրորդ ծրագրի շրջանակներում 2011-2012 թթ. Սյունիքում, մարզի հանրակրթական ուսումնական կամ նախադպրոցական հաստատությունների հիմքի վրա, նախադպրոցական քիչ ծախսատար մոդելներով 7 ծրագիր է իրականացվել: Գործընթացը շարունակելի է:

2012 թ. այստեղ վերանորոգվել է 20 դպրոց, համակարգչային դասարաններ ունի մարզի դպրոցների 86%-ը: Կրթության ազգային ինստիտուտի տարեկան գործունեության՝ ուսուցիչների վերապատրաստման ծրագրի շրջանակներում վերապատրաստվել են մարզի բոլոր ուսուցիչները: Աշխատանքները կազմակերպվել և իրականացվել են վերոնշյալ ինստիտուտի Կապանի և Գորիսի մասնաճյուղերում:

2011-2012 ուստարում հանրապետության համալիր դասարանների մեծ մասը կազմակերպվել է Սյունիքի մարզում: Բազմաձևալիր դասարանների պրակտիկան կիրառվում է ոչ միայն տարրական, այլև հիմնական, երբեմն՝ ավագ դասարանների նկատմամբ: 1-ին դասարան չի համալրվել 13 դպրոցներում:

Մարզում առաջնահերթ են համարվում նաև նախադպրոցական կրթության և դրա մատչելիության ապահովումը, հանրակրթության արդյունավետության բարձրացումը, դպրոցների նյութատեխնիկական բազայի, ուսումնածրագրային և ուսումնամեթոդական նյութերի բարելավումը, մասնագիտական կրթության բովանդակության արդիականությունը և որակի բարձրացման ռազմավարական ուղղությունների որոշումը:

Այստեղ գործում են մարզային ենթակայության 17 առողջապահական հաստատություններ. քաղաքային համայնքներում՝ 5 բժշկական կենտրոններ, 1 մարզային նյարդահոգեբուժական դիսպանսեր, 1 մարզային արյան փոխներարկման կայան, գյուղական համայնքներում՝ 10 առողջության առաջնային պահպանման կենտրոն, որոնց ամրակցված են 101 բուժակ-մանկաբարձական կետ: Մարզի բուժհիմնարկներում աշխատում են 63 ընտանեկան բժիշկներ:

Սյունիքի մարզի ամբուլատոր-պոլիկլինիկական հաստատություններ այցելությունների թիվը 2012 թ. կազմել է 595828 (մեկ բնակչի հաշվով՝ 3.8 այցելություն): Պետության կողմից երաշխավորված անվճար բժշկական օգնության և սպասարկման շրջանակներում ստացիոնար պայմաններում բուժում է ստացել 10577 հիվանդ: Վճարովի հիմունքներով ստացիոնար բուժօգնություն են ստացել 1202, իսկ համավճարի սկզբունքի կիրառմամբ՝ 491 քաղաքացիներ: Առողջապահական հիմնարկներում մահճակալների միջին ծանրաբեռնվածությունը 51.4% է:

Պետության կողմից երաշխավորված անվճար բժշկական օգնության և սպասարկման շրջանակներում մարզի առողջապահական ընկերությունների ֆինանսավորման հաստատված ծավալը կազմել է 1,672 մլրդ դրամ: 2012 թ. մարզի բուժհաստատությունները հիվանդներին անվճար և արտոնյալ պայմաններով տրամադրել են 49.9 մլն դրամի դեղորայք, որը մոտ 10.0 մլն դրամով գերազանցում է 2011 թ. ցուցանիշը:

Մարզում բնակվում են 25390 կենսաթոշակառու, 565 զոհված ազատամարտիկների ընտանիքներ: Մարզի գերակա խնդիրներից մեկը մնում է սոցիալապես անապահով խավի՝ բնակարանով ապահովության խնդիրը: Շվեյցարական զարգացման և համագործակցության գործակալության, ՀՀ քաղաքաշինության, Աշխատանքի և սոցիալական հարցերի նախարարությունների, Սյունիքի մարզպետարանի, Գորիսի քաղաքապետարանի համագործակցությամբ Գորիս քաղաքում շահագործման է հանձնվել 20 բնակարանով սոցիալական տուն: Մարզում ընտանեկան նպաստ է ստանում 3634 մարդ, հաշմանդամներ են 8639 հոգի, իսկ գրանցված գործազուրկների թիվը կազմում է 4671:

Ներկայում մարզում գործում է 383 առևտրի ձեռնարկություն, այդ թվում՝ 4 սպառողական ապրանքների շուկա: Սպառողական շուկան կայուն է, և 2012 թ. ապրանքաշրջանառության ծավալը կազմել է 15.36 մլրդ դրամ: Բնակչությանը մատուցված վճարովի ծառայությունների ծավալը 11,7 մլրդ դրամ է (ընթացիկ գներով):

2012 թ. դեկտեմբերի վերջի դրությամբ Սյունիքի մարզի զբաղվածության կենտրոններում հաշվառված աշխատանք փնտրողները 5.0 հազ. մարդ են, որոնցից գործազուրկները՝ 4671 մարդ:

Գործող արտադրական կազմակերպություններից մարզի տնտեսության մեջ էական կշիռ ունեն «Ձանգեզուրի ՊՄԿ», «Դինո Գոլդ Մայնինգ Քամփրնի», «Ագարակի ՊՄԿ», «Որոտանհեկ-երի համակարգ»ՓԲԸ-ները և այլն:

Գեղատեսիլ բնությամբ և հարուստ պատմամշակութային ժառանգությամբ Սյունիքի մարզում զբոսաշրջությունը մնում է թույլ զարգացած. մարզի հարուստ զբոսաշրջային ռեսուրսը լիակատար կերպով չի օգտագործվում: Հետազոտությունները ցույց են տալիս, որ զբոսաշրջության զարգացումը կարող է լինել Սյունիքի մարզի տնտեսական զարգացման կարևորագույն խթանը, ինչը կբարձրացնի բնակչության կենսամակարդակը և հնարավորություններ կստեղծի մարզի կայուն տնտեսական աճի համար: Այս նպատակով ՀՀ էկոնոմիկայի նախարարության կողմից մշակվել է «Տաթև» զբոսաշրջային կենտրոնի զարգացման ծրագիրը, որը կոչված է Հայաստանի հարավային տարածաշրջանը դարձնել զբոսաշրջության գրավիչ կենտրոն:

## **9. ՏԱՎՈՒՇԻ ՄԱՐԶԻ ՍՈՑԻԱԼ-ՏՆՏԵՍԱԿԱՆ ԶԱՐԳԱՑՄԱՆ ՎԻՃԱԿԻ ՎԵՐԼՈՒԾՈՒԹՅՈՒՆԸ**

Տավուշի մարզն իր մեջ ընդգրկում է Իջևանի, Դիլիջանի, Բերդի և Նոյեմբերյանի տարածաշրջանները՝ 62 համայնքներով՝ (5 քաղաքային և 57 գյուղական): Մարզն ունի շուրջ 134.8 հազ. բնակչություն, որից 52.8 հազարը քաղաքաբնակներ են (39.2%), 82.0 հազարը՝ գյուղաբնակներ (60.8%):

Մարզում 2012 թ. թողարկվել է 7,407.5 մլն դրամի (ընթացիկ գներով) ար-դյունաբերական արտադրանք, որը հանրապետությունում արտադրված արտադրանքի 0.7%-ն է: Ընդհանուր առմամբ վերջին հինգ տարիներին մարզում արտադրված արդյունաբերական արտադրանքը կազմել է Հայաստանում արտադրված արդյունաբերական արտադրանքի 0.6-0.8%-ը:

2012 թ. մարզում թողարկվել է նախորդ տարվանից 1,148 մլն դրամով ավելի արդյունաբերական արտադրանք: Արդյունաբերա-

կան արտադրանքի ինդեքսը 106.6% է: Արդյունաբերական արտադրանքի 2012 թ. ծավալները համադրելի գներով համեմատելիս նույնպես աճել են՝ 758.1 մլն դրամի չափով: Աճ է գրանցվել հանքագործական արդյունաբերության (շուրջ 140.1 մլն դրամ), մշակող արդյունաբերության (շուրջ 302.8 մլն դրամ), էլեկտրաէներգիայի արտադրության (շուրջ 309.2 մլն դրամ) և ջրամատակարարման (շուրջ 6.0 մլն դրամ) ոլորտներում:

Բոլոր աղբյուրներով՝ մարզում 2012 թ. իրականացվել է 35,731.5 մլն դրամի կապիտալ ներդրում, որը նախորդ տարվա նույն ժամանակահատվածի համեմատությամբ պակաս է 12,282.7 հազ. դրամով (ընթացիկ գներով): Այստեղ իրականացված կապիտալ ներդրումները կազմել են հանրապետությունում իրականացված կապիտալ ներդրումների 7.6 %-ը:

2012 թ. ՀՀ պետական բյուջեով միջպետական և հանրապետական նշանակության ավտոճանապարհների ձմեռային, ընթացիկ պահպանության և շահագործման նպատակով նախատեսվել էր 510.0 մլն դրամ գումար: Իսկ Տավուշի մարզային նշանակության ավտոճանապարհների ձմեռային, ընթացիկ պահպանության և շահագործման աշխատանքների իրականացման համար 72.8 մլն:

2012 թ. մարզի գյուղատնտեսության համախառն արտադրանքի ծավալը կազմել է 41.2 մլրդ դրամ, որը հանրապետության գյուղատնտեսության արտադրանքի համախառն արտադրանքի ծավալի 4.9%-ն է: Պտղի և հատապտղի բերքատու տարածությունը կազմել է 2241 հա, որը նախորդ տարվա համեմատությամբ պակաս է 17 հա-ով: Ընդհանուր ցանքատարածությունները 2012 թ. 14923 հա են՝ նախորդ տարվա 14252 հա դիմաց: Հացահատիկային մշակաբույսերի ցանքատարածություններն աճել են շուրջ 101 հա-ով, կարտոֆիլինը՝ շուրջ 270 հա-ով, բանջարանոցային մշակաբույսերինը՝ շուրջ 70 հա-ով:

Ցանքատարածությունների աճին զուգընթաց արձանագրվել է հացահատիկի և հատիկաընդեղենի, կարտոֆիլի, բանջարեղենի, պտղի և հատապտղի բերքի աճ: Կառավարության որոշմամբ՝ «ՀՀ հողօգտագործողներին մատչելի գներով ազոտական պարարտանյութի ձեռքբերման նպատակով պետական աջակցության ծրագրով»

մարզին 2012 թ. գարնանը հատկացվել է 375,45 տ ազոտական պարարտանյութ:

2010 թ.-ից որոշակի աշխատանքներ են կատարվում սերմնաբուծության և սերմարտադրության զարգացման ուղղությամբ, իսկ 2012 թ. աշնանը հիմնվել են ցորենի սերմնաբուծական տնտեսություններ. Արծվաբերդում՝ 10, Նավուրում՝ 20 հա-ի վրա 18 համայնքի օգնության կարգով տրամադրվել է Ռուսաստանի Դաշնությունից ներկրված 42.515 տ աշնանացան ցորենի սերմացու:

2012 թ. «Մասիս-Տաբակի» կողմից գյուղացիական տնտեսությունների հետ պայմանագիր է կնքվել 470 հա ծխախոտի մշակության համար:

Վերջին տարիներին մարզի 13 համայնքներում կառուցվել են 60 ջերմատներ՝ 6970 քառ.մ ընդհանուր տարածությամբ:

«Հայաստան» համահայկական հիմնադրամի ծրագրերի շրջանակներում 2010 թ. մարզ է ներկրվել շվեյցարական 50 գլուխ «Ֆլեգվի» ցեղի կաթնամսատու տեսակի երկնջ: Որպես տոհմային կորիզ՝ 2011 թ. ներկրվել է 80 գլուխ դանիական «Ջերսեյ» ցեղի 4-5 ամսական հղի երկնջ:

Մարզի գյուղատնտեսության կարևոր ճյուղերից է անասնապահությունը: Այստեղ կենտրոնացված է հանրապետության խոշոր եղջերավոր անասունների շուրջ 5.4 %-ը, ոչխարների և այծերի գրեթե 2.3 %-ը և խոզերի 11.4 %-ը: 2012 թ. դեկտեմբերին իրացվել է շուրջ 2.1 հազ. տ միս (կենդանի քաշով), 0.9 հազ. տ կաթ և 1.3 մլն ձու:

Մարզում կան 768 տրակտոր, 43 հացահատիկահավաք և 3 կերահավաք կոմբայներ: Գյուղատնտեսական տեխնիկայի 90 %-ի ամորտիզացիայի սահմանված ժամկետներն անցել են: Կազմվել է «Գյուղատնտեսության տեխնիկական վերազինման և գյուղատնտեսական տեխնիկայի օգտագործման արդյունավետության բարձրացման միջոցառումների ծրագիր»:

Տավուշի մարզում գործում է 77 հանրակրթական դպրոց, որտեղ սովորում է 15033 աշակերտ: Դպրոցներում կոմպլեկտավորված է 889 դասարան, դասարանների միջին խտությունը 17 է: Գյուղական փոքր դպրոցներում խտությունը շատ ցածր է, այդ պատճառով առաջացել է երկհամալիր և եռհամալիր դասարան-

ների անհրաժեշտություն: Դպրոցում աշխատող ուսուցիչների թիվը հասնում է 1994-ի, նրանց հիմնական մասն ունի բարձրագույն կրթություն: Համակարգչային դասարաններ ունեցող դպրոցների թիվը 74 է: Կազմակերպվել են դպրոցների տնօրենների մրցույթներ: 2011 թ.-ից մարզի բոլոր դպրոցներն անցել են ներառական կրթության համակարգի:

Մարզում գործում է 79 մանկապարտեզ՝ 4560 երեխաներով: Այստեղ առաջնահերթ են համարվում նախադպրոցական կրթության և դրա մատչելիության ապահովումը, հանրակրթության արդյունավետության բարձրացումը, դպրոցների նյութատեխնիկական բազայի, ուսումնաձրագրային և ուսումնամեթոդական նյութերի բարելավումը, մասնագիտական կրթության բովանդակության արդիականացումը և որակի բարձրացման ուղղությունների որոշումը:

Տավուշի մարզի առողջապահական համակարգը ներկայացված է 26 ՓԲԸ-ներով. Իջևանի, Դիլիջանի, Բերդի, Նոյեմբերյանի ԲԿ-ներ, Իջևանի առողջության առաջնային պահպանման կենտրոն, 3 առողջության կենտրոն /Աչաջուր, Արծվաբերդ, Այգեձոր/ և 18 գյուղական բժշկական ամբուլատորիաներ /4-ը՝ համայնքային ենթակայության/:

Ընդհանուր առմամբ վերջին 5 տարիներին մարզի առողջապահական համակարգում իրականացվել է շուրջ 1.1 մլրդ դրամի շինարարական աշխատանք: 26 բուժհաստատություններից 13-ը ապահովված են շտապ օգնության մեքենաներով: Ծննդաբերությունների թիվը 1334 է: 2012 թ.-ի մարզում արձանագրվել է բուտոլիզմի 6 դեպք:

Հաղարծնի ԱԱԴԿ-ն ստացել է ԷՍԳ ապարատ: ՎիվաՍել-ՄՏՍ ընկերությունը Իջևանի ԲԿ-ին նվիրաբերել է նորածնային պուլսօքսիմետր և տաքացնող ներքնակ: 2012 թ. բարերարի միջոցներով լուծվել են Թոփուզի ԲՄԿ գազիֆիկացման և ջեռուցման խնդիրները:

2012թ.Նոյեմբերյանի ԲԿ-ն ստացել է ջրի մաքրման սարք՝ հեմոդիալիզի բաժանմունքի համար:

2012թ. մարզպետարանից դրամական աջակցություն է ստացել շուրջ 1100 ընտանիք: Մարզի 45 գործատուներ ընդգրկվել են

գրադվաճության ակտիվ ծրագրերում: 25 գործատուների մոտ անցկացված մասնագիտական ուսուցման դասընթացներում անհրաժեշտ հմտություններ են ձեռք բերել 155 աշխատանք փնտրողներ, որոնց 66-ը նշանակվել են աշխատանքի: Աշխատավարձի մասնակի փոխհատուցման ծրագրում ընդգրկվել են 19, մասնագիտություն ունեցող սակայն աշխատանքային ստաժ չունեցող աշխատանքային պրակտիկայի ծրագրում՝ 15, հաշմանդամի աշխատատեղի հարմարեցման ծրագրում՝ 3 աշխատանք փնտրողներ: 2012 թ. ապրիլ-դեկտեմբեր ամիսներին վերապատրաստվել են Իջևանի գրադվաճության մարզային կենտրոնում հաշվառված 69 աշխատանք փնտրողներ, որոնք ստացել են ձեռագործի, համակարգչային օպերատորի և սեղանի ձևավորողի մասնագիտություններ: Նրանցից 15-ը (ուսուցումն ավարտածների 25%-ը) նշանակվել է աշխատանքի:

Հունիս ամսին կազմակերպվել է մարզի 80 անապահով ընտանիքների երեխաների ամառային հանգիստը Հանքավանի «Լուսաբաց» ճամբարում: 2012 թ. ընտանեկան նպաստ է ստացել 4904 մարդ, իսկ գործազուրկների թիվը 4863 մարդ է:

Ներկայում Տավուշի մարզում գրանցված է 138 արտադրական ձեռնարկություն: Խոշոր արտադրական ձեռնարկություններից մարզի տնտեսության մեջ էական կշիռ ունեն «Քարարտ» ՓԲԸ-ն, «Իջևանի բենտոնիտ» ԲԲԸ-ն, Երևանի կոնյակի գործարանի Բերդի մասնաճյուղը, «Իջևանի գինու-կոնյակի գործարան» ԲԲԸ-ն, «Դիլիջանի հանքային ջրերի գործարան» ԲԲԸ-ն և այլն:

Մարզում սպառողական շուկան կայուն է, ապրանքաշրջանառության ծավալը 2012 թ. կազմել է ավելի քան 13 մլրդ դրամ: Ապրանքաշրջանառությունն իրականացվել է 1058 առևտրի օբյեկտների միջոցով: Մոտ 196 նոր աշխատատեղ է բացվել ջերմոցային տնտեսություններում և վերամշակող ձեռնարկություններում: Մարզի արդյունաբերական կազմակերպություններում, առևտրի և սպասարկման ոլորտի ձեռնարկություններում աշխատում է շուրջ 16500 մարդ, որոնց միջին ամսական աշխատավարձը մոտ 82000 դրամ է: 2012 թ. տվյալներով՝ արդյունաբերության ոլորտում գրադվածների թիվը կազմում է մոտ 2000, իսկ ծառայություններում՝ մոտ 14600 մարդ: Այստեղ գրանցված են 142 արտադրական, 1058

մանրածախ և մեծածախ առևտրի և 36 սպասարկում իրականացնող սուբյեկտներ: Կան 47 հասարակական կազմակերպություններ: Գրանցված արտադրական ձեռնարկություններից գործում է 48-ը, իսկ մեծածախ և մանրածախ առևտրի և սպասարկում իրականացնող ձեռնարկություններից՝ 662-ը:

## **10. ՎԱՅՈՑ ԶՈՐԻ ՄԱՐԶԻ ՍՈՑԻԱԼ-ՏՆՏԵՍԱԿԱՆ ԶԱՐԳԱՑՄԱՆ ՎԻՃԱԿԻ ՎԵՐԼՈՒԾՈՒԹՅՈՒՆԸ**

Վայոց ձորի մարզն ընդգրկում է Վայքի և Եղեգնաձորի տարածաշրջանները՝ 44 համայնքներով (3 քաղաքային, 41 գյուղական): Մարզն ունի շուրջ 56.1 հազ. բնակչություն, որից 19.4 հազարը քաղաքաբնակներ են (34.6%), 36.7 հազարը՝ գյուղաբնակներ (65.4%):

Մարզում 2012 թ. թողարկվել է 9151.1 մլն դրամի (ընթացիկ գներով) արդյունաբերական արտադրանք, որը հանրապետությունում արտադրված արտադրանքի 0.8%-ն է: Ընդհանուր առմամբ վերջին հինգ տարիներին այստեղ արտադրված արդյունաբերական արտադրանքը կազմել է Հայաստանում արտադրված արդյունաբերական արտադրանքի 0.8-0.9%-ը:

2012 թ. մարզում նախորդ տարվանից ավելի է թողարկվել 1467.3 հազ. դրամի արդյունաբերական արտադրանք: Արդյունաբերական արտադրանքի ինդեքսը 113.5 է, նախորդ տարվա նույն ժամանակահատվածի համեմատությամբ ավելացել է 12.4%-ով:

Արդյունաբերական արտադրանքի ծավալները համադրելի գներով համեմատելիս նույնպես արձանագրվել է աճ՝ 1332.0 մլն դրամի չափով: Աճ է գրանցվել մշակող արդյունաբերության (շուրջ 829.8 մլն դրամ), ջրամատակարարման (շուրջ 14.2 մլն դրամ) և էլեկտրաէներգիայի արտադրության ոլորտներում, իսկ հանքագործական արդյունաբերության ոլորտում ամրագրվել է նվազում (շուրջ 55.7 մլն դրամ):

Բոլոր աղբյուրներով 2012 թ. մարզում իրականացվել է 5,597.7 մլն դրամի (ընթացիկ գներով) կապիտալ ներդրում, որը նախորդ

տարվա նույն ժամանակահատվածի համեմատությամբ նվազել է շուրջ 1,497.1 մլն դրամով և կազմել է հանրապետությունում տարվա ընթացքում իրականացված կապիտալ ներդրումների 1.2%-ը:

2012 թ. պետական բյուջեի միջոցներով միջպետական և հանրապետական նշանակության ավտոճանապարհների ձմեռային, ընթացիկ պահպանության և շահագործման համար կատարվել է 301.4 մլն դրամի աշխատանք:

ՀՀ տրանսպորտի և կապի նախարարության պատվիրատվությամբ կատարվել են 235.1 կմ ճանապարհների ձմեռային պահպանության աշխատանքներ՝ 70.4 մլն դրամ արժեքով և 191.0 կմ ավտոճանապարհների ընթացիկ պահպանության ու շահագործման աշխատանքներ՝ 230.98 մլն դրամ արժեքով:

Ֆինանսավորման բոլոր աղբյուրներից 2012 թ. մարզի ընդհանուր օգտագործման ավտոմոբիլային ճանապարհների, արհեստական կառուցվածքների /կամուրջներ/ հիմնանորոգման, վերանորոգման, ձմեռային, ընթացիկ պահպանության և շահագործման նպատակով ներդրումները կազմել են 850.4 մլն դրամ:

Մարզի քաղաքային համայնքների բնակչությունը հնարավորություն ունի բավարար որակով ընդունելու 4-7 հեռուստածրագիր, իսկ գյուղական՝ 1-ից 3:

2012 թ. գյուղատնտեսության համախառն արտադրանքի ծավալն այստեղ կազմել է 18.2 մլրդ դրամ, որը հանրապետության գյուղատնտեսության արտադրանքի համախառն ծավալի 2.1%-ն է: Պտղի և հատապտղի բերքատու տարածությունը կազմել է 1,914 հա, որը նախորդ տարվա համեմատությամբ ավելի է 21 հա-ով: Ընդհանուր ցանքատարածությունը 4603 հա է՝ նախորդ տարվա 4513 հա դիմաց: Հացահատիկային մշակաբույսերի ցանքատարածություններն աճել են շուրջ 57 հա-ով, կարտոֆիլինը՝ շուրջ 5 հա-ով, բանջարանոցային մշակաբույսերինը՝ շուրջ 16 հա-ով: Ցանքատարածությունների աճին զուգընթաց արձանագրվել է հացահատիկի և հատիկալնդեղենի, կարտոֆիլի, բանջարեղենի, պտղի, հատապտղի և խաղողի բերքի աճ: 2012 թ. գյուղատնտեսական հիմնական մշակաբույսերի համախառն բերքը ավելի է եղել նախորդ տարվանից:

Պետական աջակցության ծրագրերի շրջանակներում ՀՀ Կառավարությունը 2012 թ. մարզի հողօգտագործողներին մատչելի գներով հատկացրել է 772 տ ազոտական պարարտանյութ, 857172 լ դիզելային վառելանյութ, 71 տ առաջին վերարտադրության աշնանացան ցորենի սերմացու: Բույսերի պաշտպանության ծրագրով Գետափ, Գլածոր և Եղեգնաձոր համայնքներում 200 հա հողատարածքի վրա իրականացվել են մորեխների դեմ պայքարի միջոցառումներ:

2012 թ. մարզի վերամշակող կազմակերպությունների կողմից մթերվել է 4200 տ խաղող:

Վայոց ձորի մարզի գյուղատնտեսության կարևոր ճյուղերից է անասնապահությունը: Այստեղ կենտրոնացված է հանրապետության խոշոր եղջերավոր անասունների շուրջ 3.4%-ը, ոչխարների և այծերի գրեթե 3.2%-ը և խոզերի 1.3 %-ը: 2012 թ. դեկտեմբերին իրացվել է շուրջ 1.3 հազ. տ միս (կենդանի քաշով), 0.5 հազ. տ. կաթ և 0.7 մլն ձու:

01.01.2013 թ. դրությամբ մարզում կան 555 տրակտոր, 24 հացահատիկահավաք կոմբայն: Գյուղատնտեսական տեխնիկան հիմնականում մաշված է, հիմնախնդիր է այն նորով փոխարինումը և առկա հավաքակազմի արդիականացումը:

2007-2012 թթ. արտերկրի դրամաշնորհների հաշվին մարզ է ներկրվել 4 կոմբայն և 18 անվավոր տրակտոր:

Վայոց ձորի մարզում գործում է 50 հանրակրթական դպրոց, այդ թվում՝ 15 հիմնական և 35 միջնակարգ, որոնցից 2-ը՝ վարժարան, 3-ը՝ ավագ դպրոց՝ ՀՀ ԿԳ նախարարության ենթակայությամբ: 5 դպրոց գտնվում է սահմանամերձ գյուղերում, 5-ը՝ բարձր լեռնային բնակավայրերում:

Մարզային ենթակայությամբ գործող դպրոցներում սովորում է 5876 աշակերտ: 47 դպրոցներում կոմպլեկտավորված է 474 դասարան, դասարանների միջին խտությունը կազմում է 12,4: Ուսուցիչների թիվը 921 է: Ուսուցիչ-աշակերտ հարաբերակցությունը մարզում 1/6,3 է: Այստեղ գործում է նաև 1 միջին մասնագիտական պետական քոլեջ: Բարձրագույն մասնագիտական կրթություն իրականացնում է Հայաստանի պետական տնտեսագիտական համալսարանի Եղեգնաձորի մասնաճյուղը: Մարզի կրթական ոլորտի

հիմնախնդիրներից է լուծարման եզրին հայտնված բազմաթիվ գյուղական դպրոցների առկայությունը: Ներքին և արտաքին միգրացիայի հետևանքով սակավաբնակ գյուղերի դպրոցներում բազմաթիվ են մեկ, երկու աշակերտով դասարանները: Այդ է պատճառը, որ ձևավորվել են տարբեր տարիքային խմբերի համատեղ ուսուցման դասարաններ /երկհամալիր/:

Տարբեր առարկաների գծով վերապատրաստվել և ատեստավորվել են 186 ուսուցիչներ: Մարզի հանրակրթական բոլոր դպրոցներում հաջողությամբ իրականացվում է շախմատի ուսուցումը: Այդ նպատակով դպրոցներն ապահովվել են անհրաժեշտ գույքով: Մարզում առաջնահերթ են համարվում նախադպրոցական կրթության և դրա մատչելիության ապահովումը, հանրակրթության արդյունավետության բարձրացումը, դպրոցների նյութատեխնիկական բազայի, ուսումնաձրագրային և ուսումնամեթոդական նյութերի բարելավումը, մասնագիտական կրթության բովանդակության արդիականացումը և որակի բարձրացման ռազմավարական ուղղությունների որոշումը: Մարզի 17 նախադպրոցական հաստատություններում ընդգրկված են 946 երեխաներ:

Այստեղ գործում են մարզային ենթակայության 9 բուժական հաստատություններ. քաղաքային համայնքներում՝ 1 բժշկական կենտրոն, 1 բուժական միավորում, 1 առողջության կենտրոն և 1 մարզային արյան փոխներարկման կայան Եղեգնաձորի ԲԿ կազմում, գյուղական համայնքներում՝ 4 առողջության առաջնային պահպանման կենտրոններ: Քաղաքային բնակավայրերում գործում են նաև տուբերկուլյոզի դեմ պայքարի կաբինետներ՝ Եղեգնաձորի և Վայքի տարածաշրջանների համար: Նշված բուժհիմնարկներին ամրակցված են 37 բուժակ-մանկաբարձական կետեր: Մարզի բուժհիմնարկներում աշխատում են 17 ընտանեկան բժիշկներ:

2012 թ. պետության կողմից երաշխավորված անվճար բժշկական օգնության և սպասարկման շրջանակներում ստացիոնար բուժօգնություն է ստացել 1501, վճարովի հիմունքներով հիվանդանոցային բուժօգնություն՝ 315 բնակիչ: Աճել է հիվանդանոցային ծառայություններից օգտվողների թիվը: Մարզպետի կողմից պետական պատվերով բուժման և հետազոտման են ուղեգրվել մարզի 41 քաղաքացիներ:



Վայոց ձորի մարզի բժշկական հաստատություններում առկա են թափուր 18 բժշկական հաստիքներ:

ՀԲ աջակցությամբ իրականացվող՝ «Առողջապահական համակարգի արդիականացում» վարկային ծրագրի «Ընտանեկան բժշկության զարգացում» բաղադրիչի և «Տուբերկուլյոզի դեմ պայքարի 2007-2015 թթ. ազգային ծրագրի» շրջանակներում մարզի առաջնային օղակի բուժաշխատողներից մինչևայսօր մասնագիտացել են 11 բժիշկ և 7 բուժքույր:

Մարզում զգալի աշխատանքներ են կատարվել ազգաբնակչության սոցիալական հարցերի բարելավման ուղղությամբ: Սոցիալական ծառայությունների տարածքային կենտրոններում՝ Եղեգնաձոր, Վայք և Ջերմուկ քաղաքներում, տարվա ընթացքում փաստագրվել են 2674 ընտանիքներ, որոնցից նպաստի իրավունք են ստացել 1836-ը:

Սոցիալական աջակցության ծրագրի շրջանակներում վճարված ընտանեկան նպաստ ընդհանուր գումարը կազմել է 660.9 մլն դրամ, իսկ հրատապ օգնության շրջանակներում վճարված ընդհանուր գումարը՝ 36.2 մլն դրամ:

Մարզի զբաղվածության տարածքային երեք կենտրոններում 2012 թ. գրանցվել են 731 գործազուրկներ, աշխատանքի է նշանակվել 363 մարդ: Երեք ՍԱՏԿ-ներում հաշվառված է 10252 կենսաթոշակառու, ամսական կենսաթոշակի միջին չափը 33.0 հազ. դրամ է:

Ուշադրության կենտրոնում են Հայրենական մեծ պատերազմի մասնակիցների, Արցախյան պատերազմում զոհված, հաշմանդամ դարձած և դժվարին պայմաններում ապրող ընտանիքների սոցիալական աջակցության խնդիրները: 915 քաղաքացիների մարզպետի կողմից հատկացվել է դրամական օգնություն:

Ներկայում մարզում գործում է 227 առևտրային ձեռնարկություն, այդ թվում՝ 1 գյուղատնտեսական արտադրանքի շուկա:

2012 թ. հունվար-դեկտեմբեր ամիսների տվյալներով՝ մարզի սպառողական շուկայում մանրածախ ապրանքաշրջանառությունը (ընթացիկ գներով) կազմել է 4279,3 մլն դրամ, բնակչությանը մատուցված վճարովի ծառայությունների ծավալը՝ 4373,1 մլն:

## Գրականության ցանկ

1. ՀՀ օրենքը «Երևան քաղաքում տեղական ինքնակառավարման մասին», ընդունված 26.02.2008, ՀՀ պաշտոնական տեղեկագիր, N 3 /669/, Երևան, 2009:
2. ՀՀ օրենքը «Տեղական ինքնակառավարման մասին», ընդունված 07.05.2002:
3. Տեղական ինքնակառավարման եվրոպական խարտի», Ստրասբուրգ, «Պաշտոնական տեղեկագիր», Տեղական ինքնակառավարման մարմինների օրենսդրական և ենթօրենսդրական ակտեր, Հատուկ թողարկում, «Տիգրան Մեծ», 2009:
4. ՀՀ օրենքը «Հայաստանի Հանրապետության բյուջետային համակարգի մասին», Երևան, 24.06.1997 թ.:
5. ՀՀ օրենքը «Հայաստանի Հանրապետության վարչատարածքային բաժանման մասին», ընդունված 07.11.1995, Հայաստանի Հանրապետության օրենքների ժողովածու /1995–1999 թթ./, Գիրք Ա, Երևան, 1999 թ., հոդված 5:
6. ՀՀ օրենքը «Հայաստանի Հանրապետության վարչատարածքային բաժանման մասին ՀՀ օրենքում փոփոխություն և լրացում կատարելու մասին», Հայաստանի Հանրապետության Ազգային ժողովի տեղեկագիր, 1996 թ., թիվ 13-14, էջեր 6-7:
7. ՀՀ օրենքը «Հայաստանի Հանրապետության բյուջետային համակարգի մասին», Հայաստանի Հանրապետության օրենքների ժողովածու (1995-1999), Գիրք Բ, Երևան, 1999 թ. էջ 170:
8. ՀՀ օրենքը «Ֆինանսական համահարթեցման մասին», ընդունված 24.11.1998, Հայաստանի Հանրապետության պաշտոնական տեղեկագիր, 2000թ. N 14:
9. «ՀՀ հողային օրենսգիրք», Երևան, 02.05.2001 թ.:
10. ՀՀ Սահմանադրություն:
11. ՀՀ օրենքը «Տեղական տուրքերի և վճարների մասին»:
12. ՀՀ օրենքը «Գույքահարկի մասին»:
13. ՀՀ օրենքը «Հողի հարկի մասին»:
14. Երևան քաղաքի զարգացման 2010-2013 թվականների քառամյա ծրագիր, ընդունված 23.12.2009:
15. Հայաստանի Հանրապետության մարզերը թվերով, վիճակագրական ժողովածու, ՀՀ ազգային վիճակագրական ծառայություն, Երևան, 2002-2011 թթ.:
16. ՀՀ վիճակագրական տարեգիրք, վիճակագրական ժողովածու, Հայաստանի Հանրապետության ազգա-

յին վիճակագրական ծառայություն, Երևան, 2001-2012 թթ. հրապարակումներ:

17. ՀՀ սոցիալ-տնտեսական վիճակը հունվար-դեկտեմբեր ամիսներին, վիճակագրական ժողովածու, ՀՀ ազգային վիճակագրական ծառայություն, Երևան, 2003-2012 թթ. հրապարակումներ:
18. Հայաստանի Հանրապետության մարզերը և Երևան քաղաքը թվերով, 2010, 2012, վիճակագրական ժողովածու, ՀՀ ազգային վիճակագրական ծառայություն, Երևան, 2010, 2012 թթ. հրապարակումներ:
19. Հայաստանի սոցիալական պատկերը և աղքատությունը, վիճակագրական ժողովածու, ՀՀ ազգային վիճակագրական ծառայություն, Երևան, 2010, 2012 թթ. հրապարակումներ:
20. Բեգիրջյան Խ., Ապակենտրոնացման հիմնախնդիրներ. քաղաքական դիտարկում, Ապակենտրոնացման հիմնախնդիրները Հայաստանի Հանրապետությունում, գիտաժողովի նյութերի ժողովածու, Երևան, «Պետական ծառայություն», 2001թ.:
21. Գրիգորյան Կ., Տեղական ինքնակառավարման հիմնական մոդելները և զարգացման ուղղությունները Հայաստանի Հանրապետությունում, հոդված, Տարածքային կառավարման արդյունավետության բարձրացման հիմնախնդիրները ՀՀ-ում, հանրապետական գիտաժողովի նյութեր, ՀՊՏՀ Գյումրու մասնաճյուղ, Երևան, «Նահապետ» հրատարակչություն, 2009, էջ 30-33:
22. Եղիգարյան Վ., Պետական և մունիցիպալ վարչաքաղաքական կառավարում, Երևան, 2005թ.:
23. Թումանյան Դ.Ս., Ռազմավարական պլանավորում և համայնքի կապիտալ զարգացման ծրագրի կազմում, Երևան, 2010:
24. Թումանյան Դ., Տեղական ինքնակառավարման բարեփոխումները Հայաստանում (2007-2008 թթ): Գիրք 3 եր, 2009թ.:
25. Հարությունյան Խ., Հարությունյան Ա., Տեղական ինքնակառավարման համակարգը ՀՀ-ում, Եր., 1997 թ.:
26. Հարությունյան Վ., Թամազյան Ա., Համայնքների սոցիալ-տնտեսական զարգացման և ֆինանսական հիմնախնդիրների լուծման ուղիները, «Գիտություն» հրատ., Եր., 2008 թ.:
27. Հայաստանի Հանրապետության վարչատարածքային բաժանման օպտիմալացումը և տեղական ինքնակառավարման զարգացումը, Դ. Թումանյանի ընդհանուր խմբագրությամբ, Երևան, 2003 թ.:

28. Ղազարյան Է., 100 հարց և պատասխան տեղական ինքնակառավարման մասին, Երկրորդ հրատարակություն, Երևան, «Դար», 2006 թ.:
29. Սովարյան Յու.Մ., Չոբանյան Մ.Խ., Տնտեսության տարածքային կառավարման մեթոդաբանությունը և հիմնախնդիրները, Երևան: ԱՌՏ, 2007 թ.:
30. Վանյան Ի., Քաղաքային համայնքների զարգացման ռազմավարական պլանավորում և կառավարում, Եր.: ԵրճՇՊՀ հրատ., 2009 թ.:
31. Վարդանյան Վ., Քաղաքային տնտեսության սոցիալ-տնտեսական զարգացման պլանավորման հիմնախնդիրները, հոդված, 2010:
32. Վարդանյան Զ., ՀՀ պետական կառավարման համակարգի բարեփոխումները և մակրոտնտեսական իրավիճակը, «Պետական կառավարման արդի հիմնահարցերը» թեմայով գիտաժողովի նյութերի ժողովածու, Գիրք 1-ին, Երևան, 1999 թ.:
33. Տեղական ինքնակառավարման հզորացում, Ծրագիր, ՀՀ պետական կառավարման ակադեմիա, Երևան, 2003 թ.:
34. Տեղական ինքնակառավարման հիմունքներ. նոր զարգացումներ, ուսումնական ձեռնարկ, Է. Օրդյանի ընդհանուր խմբագրությամբ, «Պետական ծառայություն», Երևան, 2002 թ.:
35. Քաղաքային համայնքների զարգացման ռազմավարական պլանավորում և կառավարում, ուսումնական ձեռնարկ, Եր., 2009, էջ 17:
36. Քալաշյան Վ., Պետական կառավարման համակարգի զարգացման հեռանկարները և առաջնահերթությունները, Եր., 2003 թ.:
37. Анимиа Е.Г., Местное самоуправление: история и современность, Москва, 1998 г.
38. Боголюбов В.С., Актуальные проблемы крупных городов.- СПб., 1997. стр. 8.
39. Велихов Л.А., Основы городского хозяйства, Москва, 1996 г.
40. Местное самоуправление: теория и практика, под ред. Г. Лютерхандт, Москва, 2006 г.
41. Муниципальное право: учебник, под общ. ред. Коваленко А.И., Москва 1997 г.
42. Моисеев Н., Научиться жить в мегаполисах/ Моя Москва. 1998. N 6, стр. 4.

43. Маршалова А.С., Новоселов А. С., Основы теории регионального воспроизводства: курс лекций. М., 1997. стр. 7.
44. Основы местного самоуправления в городах России, под ред. Когута А.Е., СПб., 1995, стр. 250.
45. Симагин Ю.А., Современный этап субурбанизации в Московском столичном регионе.-М., Геовектор, 1997. стр. 42.
46. Стратегическое планирование в городах Европы, Иван Тошич, Метрополитен, Рисерч институт, Москва, 2003.
  
47. [www.yerevan.am](http://www.yerevan.am)
48. [www.gov.am](http://www.gov.am)
49. [www.mta.gov.am](http://www.mta.gov.am)
50. [www.armstat.am](http://www.armstat.am)
51. [www.parliament.am](http://www.parliament.am)
52. [www.region.am](http://www.region.am)
53. [www.mineconomy.am](http://www.mineconomy.am)
54. [www.mss.am](http://www.mss.am)
55. [www.edu.am](http://www.edu.am)
56. [www.mincult.am](http://www.mincult.am)
57. [www.moh.am](http://www.moh.am)
58. [www.mud.am](http://www.mud.am)
59. [www.mtc.am](http://www.mtc.am)
60. [www.cadaastre.am](http://www.cadaastre.am)
61. [www.spm.am](http://www.spm.am)
62. [www.caa.am](http://www.caa.am)

## АННОТАЦИЯ

---

**И.Т. Тигранян, К.Дж. Варданян, Г.А. Авагян,  
К.А. Григорян, В.И. Тигранян**

### ***Социально-экономические проблемы развития города Ереван и регионов РА***

С точки зрения регионального развития еще существует ряд проблем, которые проявляются в виде неравномерного территориального развития. Они существуют как между столицей и регионами, так и между различными районами. Хотя в течении последних двух десятилетий для осуществления территориальной экономической политики в РА создались определенные условия, разработались и реализовываются различные программы социально-экономического развития, тем не менее различия территориального развития начали усугубляться и в основном выражаются ростом экономической роли и значения столицы, в результате чего еще более возросла расщелина уровня жизни между Ереваном и регионами. В исследовании поставлена задача изучения современного состояния социально-экономического развития города Ереван и всех регионов РА, выявить проблемы связанные с неравномерным развитием и вынести рекомендации обеспечивающие улучшение социально-экономического состояния города Ереван и отдельных регионов.

## SUMMARY

---

I.T. Tigranyan, Q.J. Vardanyan, G.A. Avagyan,  
K.A. Grigoryan, V.I. Tigranyan

### *Socio-economic problems of development of Yerevan and regions of Armenia*

From the perspective of regional development there are still a number of problems that appear in the form of unequal territorial development. They exist as between the capital and the regions, and between different regions. Although during the last two decades to implement territorial policy in RA have created certain conditions, established and executed a variety of socio-economic development programmes, nevertheless differences of territorial development began to worsen and basically expressed growing economic role and importance of the capital, resulting in even more cleft increased living standards between Yerevan and regions.

The study seeks to elucidate the current state of socio-economic development of Yerevan and regions of Armenia, identify the problems associated with the uneven development and to make recommendations providing improvement of socio-economic condition of the city of Yerevan and individual regions.

**ՀՊՏՀ ՆԵՐՀԱՄԱՍՏԱՐԱՆԱԿԱՆ  
ԳԻՏԱԿԱՆ ԴԻԱՄԱՇՆՈՐՀԱՅԻՆ  
ՀԵՏԱԶՈՏՈՒԹՅՈՒՆՆԵՐԻ ՇԱՐՔԻՑ**

**Ծրագրի գիտական ղեկավար՝**  
տ.գ.դ., պրոֆեսոր Ի.Տ. Տիգրանյան

**Կատարողներ՝**  
տ.գ.թ., դոցենտ Բ.Զ. Վարդանյան  
տ.գ.թ., դոցենտ Գ.Ա. Ավագյան  
տ.գ.թ., դոցենտ Կ.Հ. Գրիգորյան  
հայցորդ Վ.Ի. Տիգրանյան

**ԵՐԵՎԱՆ ՔԱՂԱՔԻ ԵՎ  
ՀՀ ՄԱՐԶԵՐԻ ՍՈՑԻԱԼ-ՏՆՏԵՍԱԿԱՆ  
ԶԱՐԳԱՑՄԱՆ ՀԻՄՆԱԽՆԴԻՐՆԵՐԸ**

Խմբագիր՝ Վ. Զադայան  
Էջադրումը և սրբագրումը՝ Ռ. Պետրոսյանի  
Ձևավորումը՝ Ն. Խչեյանի

Չափս՝ 60x84<sup>1</sup>/<sub>16</sub>:  
5 տպ. մամուլ:  
Տպաքանակ՝ 100:

---

ՀՊՏՀ «ՏՆՏԵՍԱԳԵՏ» հրատարակչություն  
Երևան, Նալբանդյան 128  
010 59 34 37