




ՏԱՐԱԾՔԱՅԻՆ

ԶԱՐԳԱՅՈՒՄ


#### ՄԱՆՈՒԿ ՄՈՎՍԻՍՅԱՆ

ՀՊՏՀ կառավարման ֆակուլտետի դեկան,  
տնտեսագիտության թեկնածու, դոցենտ

 <https://orcid.org/0000-0003-0779-7000>


#### ԾՈՎԻՆԱՐ ԿԱՐԱՊԵՏՅԱՆ

ՀՊՏՀ մակրոէկոնոմիկայի ամբիոնի դոցենտ,  
տնտեսագիտության թեկնածու

 <https://orcid.org/0000-0001-5927-7213>


#### ԹԱԳՈՒՎՈՒՄ ՕՇԱՆՅԱՆ

ՀՊՏՀ կառավարման ամբիոնի դոցենտ,  
տնտեսագիտության թեկնածու

 <https://orcid.org/0000-0002-6426-7623>

#### ԱՆՆԱ ՄԻՆԱՍՅԱՆ

ՀՊՏՀ կառավարման ամբիոնի դոցենտ,  
տնտեսագիտության թեկնածու

 <https://orcid.org/0000-0002-6575-6306>

### ՀՀ ՏԱՐԱԾՔԱՅԻՆ ԱՆՀԱՄԱԶԱՓՈՒԹՅԱՆ ԳՆԱՀԱՏՈՒՄ ԵՎ ՎԵՐԼՈՒԾՈՒԹՅՈՒՆ

Հոդվածում հիմնական գներով համախառն տարածաշրջանային արդյունքի հեղինակային հաշվարկների միջոցով, ըստ ՀՀ մարզերի և Երևան քաղաքի, իրականացվել է 2008–2020 թթ. ՀՀ տարածքային անհամաչափ զարգացման վերլուծություն և գնահատում, բացահայտվել են տարածքային անհամաչափության օրինաչափություններն ու առանձնահատկությունները, ինչպես նաև, ըստ տնտեսական գործունեության, գնահատվել է մարզերի մասնագիտացման աստիճանը, և տնտեսաչափական մոդելի միջոցով բացահայտվել է ՀՀ տարածքային զարգացման վարիացիայի գործակցի աճի (նվազման) և տնտեսական աճի (անկման) միջև ռեգրեսիոն կապի առկայությունը:

Տարածքային անհամաչափությունը բնութագրող ցուցանիշների վերլուծության արդյունքում արձանագրվել է ինչպես Երևան քաղաքի և մարզերի, այնպես էլ մարզերի միջև անհամաչափության բարձր մակարդակ, ինչը պայմանավորված է եղել առանձին մարզերի՝ ըստ գործունեության տեսակների մասնագիտացման աստիճանից և ՀՀ տնտեսության մեջ գործունեության այդ տեսակների մասնաբաժնից:

**Հիմնաբառեր.** տարածքային անհամաչափություն, տարածքային զարգացում, համախառն տարածաշրջանային արդյունք, սրանդարտ շեղում, վարիացիայի գործակից

JEL: R11, R58

DOI: 10.52174/1829-0280\_2022.4-41

**Ներածություն:** Տարածքային զարգացման անհամաչափություններն այս կամ այն չափով բնորոշ են բոլոր երկրներին: Դրանք պայմանավորված են աշխարհագրական, բնակլիմայական, ժողովրդագրական և տնտեսական զարգացման վրա ազդեցություն ունեցող այլ գործոններով: Տարածքային զարգացման անհամաչափությունների խորացումը բնորոշ է հատկապես զարգացող և անցումային տնտեսությամբ երկրներին:

Հայաստանի տարածքների սոցիալ-տնտեսական զարգացումը խիստ անհամաչափ է: Ձևավորված անհամաչափությունը պայմանավորված է ժողովրդագրական միտումների (ցածր բնական հավելված, ներքին և արտաքին միգրացիայի բացասական մնացորդ, ժողովրդագրական ծերացում և այլն), ՀՆԱ արտադրության և բաշխման, գյուղատնտեսական, արդյունաբերական և շինարարական արտադրության, ծառայությունների, արտահանման և ներմուծման ծավալների, աշխատուժի, գործազրկության, զբաղվածության և աղքատության մակարդակների տարբերությունների, գործառնական և ֆինանսատնտեսական չափազանց սահմանափակ շրջանակ ունեցող (պետության լայն ընդգրկվածությունը և բյուջետային ազդեցությունը) ապակենտրոնացման և այլ պատճառներով:

Ընդ որում, մի շարք դեպքերում զարգացման առանցքային ցուցանիշների մակարդակների պահպանումը կամ անկումը վտանգում են տեղական ինքնակառավարման համակարգի արդյունավետ գործունեությունը:

ՀՀ մարզերի և համայնքների սոցիալ-տնտեսական զարգացման անհամաչափությունները մեղմելու նպատակով ՀՀ Կառավարությունը շարունակում է տեղական ինքնակառավարման համակարգի բարեփոխման քաղաքականությունը (համայնքների խոշորացում, միջհամայնքային միավորների ձևավորում, լիազորությունների ապակենտրոնացում և այլն):

Հետազոտության նպատակն է գնահատել և վերլուծել ՀՀ տարածքային տնտեսական անհամաչափ զարգացումն ըստ ՀՀ մարզերի և Երևան քաղաքի՝ բացահայտելով միջմարզային անհամաչափությունների աստիճանը, օրինաչափություններն ու առանձնահատկությունները:

**Գրականության ակնարկ:** Տարածքային սոցիալ-տնտեսական զարգացման անհամաչափությունը կարևորագույն հիմնախնդիր է աշխարհի տարբեր երկրների համար:

Տարածքային զարգացման անհամաչափությունն ավտորոշելիս առաջին պլան են մղվում ցուցանիշների ընտրությունը և դրանց հիմնավորումը: Տարածաշրջանների (մարզերի) շերտավորման չափերը կարելի է որոշել հա-

մախառն տարածաշրջանային արդյունքի (մարզային ՀՆԱ), տնտեսական գործունեության առանձին տեսակների համախառն ավելացված արժեքի, տնային տնտեսությունների եկամուտների (միջին ամսական աշխատավարձ), զբաղվածության, գործազրկության, աղքատության, ժողովրդագրական, բյուջեի սեփական (հարկային և ոչ հարկային) եկամուտների և այլ ցուցանիշներով:

Տարածքային անհամաչափությունը բնութագրող ցուցանիշների և մոդելների վերաբերյալ բազմաթիվ մասնագիտական հետազոտություններում սոցիալական (այդ թվում՝ սոցիալ-ժողովրդագրական) և տնտեսական տեսանկյուններից հիմնավորվում են տարածաշրջանների տարբերությունները: Մասնավորապես՝ Ա. Սենի<sup>1</sup> և Ջ. Գելբրայթի<sup>2</sup> հետազոտություններում դիտարկված մոտեցումները հնարավորություն են տալիս գտնելու ընդհանրացնող ցուցանիշներ, որոնք նկարագրում են տարածքային զարգացման միտումները:

Ռ. Շևելյովան<sup>3</sup> առաջարկում է տարածքային անհամաչափության գնահատումների ժամանակ կիրառել նաև բնակչության կենսամակարդակը բնութագրող ցուցանիշներ (աղքատության, եկամուտների, զբաղվածության և այլն):

Նորդասական դպրոցի ներկայացուցիչների՝ Ռ. Սոլոուի<sup>4</sup>, Ն. Մենքյուի և Դ. Ռոմերի<sup>5</sup> մշակած տարածաշրջանային աճի գնահատման մոդելները թեև կիրառվել են տարածաշրջանային և միջերկրային համագործակցությունների վերլուծությունների ժամանակ, դրանք կարող են օգտագործվել նաև երկրի առանձին շրջանների անհամաչափությունների վերլուծության դեպքում:

Տարածքային համաչափ զարգացման հիմնախնդիրներն ուսումնասիրվել են նաև հայ գիտնականների կողմից (Ջ. Թադևոսյան, Դ. Գալոյան, Ծ. Կարապետյան, Կ. Հակոբյան և այլք)<sup>6,7</sup>:

Միջազգային և հայրենական գրականության ուսումնասիրությունից կարելի է փաստել, որ տարածքային զարգացման անհամաչափության խնդիրն առկա է աշխարհի բազում երկրներում, որոնք առաջին հերթին բախվում են այդ անհամաչափությունների գնահատման խնդրին: Յուրաքանչյուր երկիր իր տարածքային քաղաքականության շրջանակներում մշակում է անհամաչափությունները բնութագրող չափանիշներ՝ դրանց համարժեք ցուցանիշների ցանկով:

<sup>1</sup> Տե՛ս **Сен А.**, Об этике и экономике (пер. с англ.). М., «Наука», 1996, էջ 7-8:

<sup>2</sup> Տե՛ս **Гэлбрейт Дж.**, Экономические теории и цели общества (пер. с англ.). М., «Прогресс», 1979, էջ 27-28:

<sup>3</sup> Տե՛ս **Шевелева Р.Н.**, К вопросу оценки качества жизни населения // Региональная экономика: теория и практика, №14(149), 2010, էջ 67:

<sup>4</sup> Տե՛ս **Solow R.**, Contribution to Theory Economic Growth // Quarterly Journal of Economics, №70, 1956, էջ 65:

<sup>5</sup> Տե՛ս **Mankiw G.A., Romer D., Weil D.**, Contribution to the Empirics of Economic Growth // Quarterly Journal of Economics, vol. 107, 1992, էջ 407:

<sup>6</sup> Տե՛ս **Թադևոսյան Ջ., Հակոբյան Կ., Գալոյան Դ.** և ուրիշներ, «Տարածքային համաչափ զարգացման սոցիալ-տնտեսական հիմնախնդիրները», Եր., «Տնտեսագետ», 2015, 140 էջ:

<sup>7</sup> Տե՛ս **Կարապետյան Ծ.** և ուրիշներ, Համայնքային տնտեսության զարգացման և ապակենտրոնացման ազդեցությունը ՀՀ մակրոտնտեսական կայունության ապահովման վրա, Եր., «Տնտեսագետ», 2019, էջ 9:

**Մեթոդաբանություն:** Երկրի տարբեր տարածաշրջանների (մարզերի) տնտեսական վիճակի և անհամաչափ զարգացման դինամիկայի նկարագրման, ազգային տնտեսությունում դրանց ունեցած տեղի և դերի գնահատման, միջմարզային տնտեսական համադրումների նպատակով օգտագործվում է մեկ շնչի հաշվով համախառն տարածաշրջանային արդյունք (ՀՏԱ) ցուցանիշը: Այս ցուցանիշը Հայաստանի պաշտոնական վիճակագրության կողմից առաջին անգամ շուկայական գներով հաշվարկվել է 2015–2017 թթ. համար<sup>8</sup>: Դրա կարևորությունն ընդգծվում է, երբ տարածաշրջանները գտնվում են տարբեր բնակլիմայական և սոցիալ-տնտեսական պայմաններում: Այս համատեքստում կարելի է պնդել, որ երկրի տարբեր տարածաշրջանների միջև տնտեսական զարգացման անհավասարությունների առկայության պայմաններում վերլուծություն և տարածաշրջանային զարգացման քաղաքականություն իրականացնելու գործում ՀՏԱ-ն առանցքային նշանակություն ունի:

Հիմք ընդունելով ցուցանիշի հաշվարկման «վերևից-ներքև» մեթոդը<sup>9</sup>, համաձայն որի՝ տնտեսական գործունեության տեսակների համախառն ավելացված արժեքները (ՀԱԱ) բաշխվել են ըստ ՀՀ մարզերի և Երևան քաղաքի՝ ելնելով տնտեսական գործունեության առանձին տեսակների թողարկման ծավալների տարածաշրջանային կառուցվածքից, և պաշտոնական վիճակագրության տվյալները՝ իրականացրել ենք ՀՀ ՀՏԱ (հիմնական գներով), ինչպես նաև տնտեսական գործունեության տեսակների համախառն ավելացված արժեքի փորձագիտական հաշվարկներ 2008–2020 թթ. համար<sup>10</sup>: Հաշվարկված ցուցանիշների միջոցով իրականացվել է ՀՀ տարածքային զարգացման անհամաչափության վերլուծություն և գնահատում՝ ըստ մարզերի և Երևան քաղաքի, ինչի արդյունքում բացահայտվել են առանձին մարզերի ՀՏԱ և տնտեսական գործունեության մասնաբաժինները ՀՆԱ-ի մեջ, ինչպես նաև, ըստ տնտեսական գործունեության, գնահատվել է մարզերի մասնագիտացման աստիճանը:

Հաշվի առնելով հոդվածի նպատակը և ուղղվածությունը՝ կիրառվել են նկարագրական վիճակագրության, վարիացիայի, հարաբերական, համեմատական, ինդեքսային և ռեգրեսիոն վերլուծության մեթոդները:

Հետազոտության համար որպես տեղեկատվական հիմք են հանդիսացել ՀՀ վիճակագրական կոմիտեի, ֆինանսների, տարածքային կառավարման և ենթակառուցվածքների նախարարությունների պաշտոնական տվյալները:

**Վերլուծություն:** Դիտարկվող ժամանակաշրջանում (2008–2020 թթ.) ՀՀ-ում հիմնական գներով ՀՆԱ 56-68 տոկոսը ստեղծվել է Երևան քաղաքում, իսկ Արարատի, Կոտայքի և Սյունիքի մարզերի ՀՏԱ մասնաբաժինը համախառն ավելացված արժեքի մեջ կազմել է շուրջ 20 տոկոս: Մնացած մարզերի ընդհանուր մասնաբաժինը տարեցտարի նվազելով՝ 2020 թ. կազմել է 21 տոկոս:

<sup>8</sup> Տե՛ս Հայաստանի Հանրապետության սոցիալ-տնտեսական վիճակը 2019 թ. հունվար-օգոստոսին, տեղեկատվական ամսական զեկույց, ՀՎԿ, Եր., 2019, էջ 10:

<sup>9</sup> Տե՛ս **Մովսիսյան Մ.**, Տարածքային ՀՆԱ-ի հաշվարկման հիմնախնդիրները, «Մարզերի զարգացման սոցիալ-տնտեսական հիմնախնդիրները ՀՀ-ում» ՀՊՏՀ 2-րդ հանրապետական գիտաժողովի նյութեր, Եղեգնաձոր, 2014, էջ 75-79:

<sup>10</sup> Տե՛ս **Մովսիսյան Մ., Հարությունյան Գ.**, Համախառն տարածաշրջանային արդյունքի կառուցվածքային տեղաշարժերի դինամիկ վերլուծություն և գնահատում, Հայկական տնտեսագիտական հանդես, N 1, 2020, էջ 29-43:

Ըստ ք. Երևանի և մարզերի ՀՏԱ միջին մեծության նկատմամբ շեղումը (ստանդարտ շեղում) տարեցտարի աճելով՝ 2020 թ. կազմել է 936.3 մլրդ դրամ, իսկ հարաբերական շեղումը՝ 187 տոկոս: Թեև, առանց Երևան քաղաքի, ստանդարտ շեղումը պակաս է շուրջ 8.5 անգամ, այնուամենայնիվ, աճել է ավելի արագ տեմպերով և 2020 թ. կազմել 110.7 մլրդ դրամ, իսկ հարաբերական շեղումը, ավելանալով 13 տոկոսային կետով, կազմել է 50.3 տոկոս: Ինչպես տեսնում ենք, առանց Երևան քաղաքի նույնպես բավականին մեծ են մարզերի միջև ՀՏԱ տարբերությունները:

Աղյուսակ 1

**ՀՏԱ-ն ըստ ՀՀ մարզերի և ք. Երևանի 2008–2020 թթ.**  
(հիմնական գներով, մլրդ ՀՀ դրամ, փակագծերում՝ տեսակարար կշիռը հանրապետական ՀՆԱ-ի նկատմամբ, %)<sup>11</sup>

Մարզեր	2008	2009	2012	2015	2016	2017	2018	2019	2020
ՀՀ	3162.9 (100)	2809.1 (100)	3807.9 (100)	4507.8 (100)	4558.5 (100)	4992.4 (100)	5377.8 (100)	5798.0 (100)	5508.7 (100)
Երևան	2136.5 (67.5)	1677.9 (59.7)	2155.0 (56.6)	2529.7 (56.1)	2546.2 (55.9)	2782.8 (55.7)	3063.4 (57.0)	3456.2 (59.6)	3305.9 (60.0)
Արագածոտն	64.3 (2.0)	77.0 (2.7)	129.5 (3.4)	141.5 (3.1)	148.6 (3.3)	146.6 (2.9)	160.3 (3.0)	139.4 (2.4)	137.6 (2.5)
Արարատ	130.8 (4.1)	163.3 (5.8)	215.8 (5.7)	282.1 (6.3)	301.1 (6.6)	327.0 (6.5)	350.7 (6.5)	384.9 (6.6)	369.6 (6.7)
Արմավիր	131.9 (4.2)	161.6 (5.8)	212.1 (5.6)	255.4 (5.7)	254.0 (5.6)	281.6 (5.6)	309.6 (5.8)	324.1 (5.6)	309.0 (5.6)
Գեղարքունիք	103.7 (3.3)	131.1 (4.7)	180.8 (4.7)	220.5 (4.9)	172.7 (3.8)	184.4 (3.7)	195.8 (3.6)	195.4 (3.4)	181.3 (3.3)
Լոռի	106.3 (3.4)	103.0 (3.7)	144.3 (3.8)	211.6 (4.7)	207.5 (4.6)	226.6 (4.5)	187.9 (3.5)	178.7 (3.1)	184.7 (3.4)
Կոտայք	147.2 (4.7)	156.9 (5.6)	236.6 (6.2)	302.5 (6.7)	338.2 (7.4)	366.8 (7.3)	398.8 (7.4)	411.6 (7.1)	348.3 (6.3)
Շիրակ	108.2 (3.4)	140.8 (5.0)	176.2 (4.6)	188.5 (4.2)	186.4 (4.1)	190.3 (3.8)	212.4 (3.9)	216.9 (3.7)	185.9 (3.4)
Սյունիք	142.3 (4.5)	126.8 (4.5)	225.5 (5.9)	231.5 (5.1)	271.1 (5.9)	305.8 (6.1)	332.2 (6.2)	318.0 (5.5)	329.6 (6.0)
Վայոց ձոր	44.0 (1.4)	25.8 (0.9)	35.2 (0.9)	51.5 (1.1)	49.4 (1.1)	83.3 (1.7)	62.1 (1.2)	60.6 (1.0)	57.9 (1.1)
Տավուշ	47.7 (1.5)	45.0 (1.6)	96.8 (2.5)	93.0 (2.1)	83.1 (1.8)	97.2 (1.9)	104.6 (1.9)	112.0 (1.9)	99.0 (1.8)
Միջին (մլրդ դրամ)	287.5	255.4	346.2	409.8	414.4	453.9	488.9	527.1	500.8
Սրանդարձ շեղում (մլրդ դրամ)	614.3	474.1	603.0	707.3	712.5	777.9	860.4	978.1	936.3
Վարիացիայի գործակից (%)	213.6	185.7	174.2	172.6	171.9	171.4	176.0	185.6	187.0
<b>Առանց ք. Երևանի</b>									
Միջին (մլրդ դրամ)	10.3	11.3	16.5	19.8	20.1	22.1	23.1	23.4	22.0
Սրանդարձ շեղում (մլրդ դրամ)	38.3	49.1	64.2	80.9	92.6	97.5	111.5	119.4	110.7
Վարիացիայի գործակից (%)	37.3	43.4	38.9	40.9	46.0	44.1	48.2	51.0	50.3

<sup>11</sup> Աղյուսակի տվյալները հաշվարկել են հեղինակները ՀՀ ՎԿ տվյալների հիման վրա, <https://statbank.armstat.am/pxweb/hy/ArmStatBank/?rxid=9ba7b0d1-2ff8-40fa-a309-fae01ea885bb>

Տարածքային անհամաչափությունը (տնտեսության կենտրոնացման բարձր աստիճանն ըստ տնտեսական գործունեության և աշխարհագրության) նվազեցնում է տնտեսության դիմադրողականությունը ֆինանսատնտեսական ճգնաժամերի ժամանակ: 2008–2009 թթ. ֆինանսատնտեսական ճգնաժամի հետևանքով հանրապետության ՀԱԱ-ն նվազել է 353.8 մլրդ դրամով, ինչը պայմանավորված է եղել Երևանի ՀՏԱ նվազմամբ 458.6 մլրդ դրամով կամ 21.5 տոկոսով՝ կազմելով 1677.9 մլրդ դրամ, իսկ ՀՏԱ մասնաբաժինը նվազել է 7.8 տոկոսային կետով՝ կազմելով 59.7 տոկոս: Երևան քաղաքի ՀՏԱ անկման բարձր մակարդակը պայմանավորված էր շինարարության ճյուղի մեծ մասնաբաժնով (87.6 տոկոս): Մարզերից, բացարձակ արտահայտությամբ, ամենաշատ նվազումն արձանագրվել է Սյունիքի և Վայոց ձորի մարզերում՝ կազմելով համապատասխանաբար 15.5 և 18.2 մլրդ դրամ: Հանրապետության մյուս մարզերում հիմնականում արձանագրվել են աճի միտումներ:

COVID-19 համավարակով և 44-օրյա պատերազմով պայմանավորված՝ 2020 թ. ինչպես Երևանի, այնպես էլ բոլոր մարզերի ՀՏԱ բացարձակ և հարաբերական (բացառությամբ՝ Երևանի) անկում է արձանագրվել (բացառությամբ՝ Լոռու և Սյունիքի մարզերի, ինչը պայմանավորված է եղել հանքարդյունաբերական արտադրանքի համաշխարհային գների աճով): Ամենաշատ անկումն արձանագրվել է Երևան քաղաքում (150.3 մլրդ դրամ):

Տարածքային անհամաչափությունը և տնտեսական զարգացումը բնութագրող՝ մեկ շնչի հաշվով ՀՏԱ-ն 2008–2019 թթ. ընթացքում տարեցտարի աճել է, իսկ 2020 թ., 2019-ի համեմատությամբ, նվազել է, բացառությամբ՝ Սյունիքի և Լոռու մարզերի:

Աղյուսակ 2

**Մեկ շնչի հաշվով ՀՏԱ-ն ըստ ՀՀ մարզերի և ք. Երևանի 2008-2020 թթ.**  
(հազ. ՀՀ դրամ)<sup>12</sup>

Մարզեր	2008	2009	2012	2015	2016	2017	2018	2019	2020
ՀՀ	1024.6	916.2	1259.2	1500.3	1523.4	1675.6	1811.3	1957.1	1860.1
Երևան	1985.8	1566.1	2026.1	2358.5	2369.1	2584.5	2837.2	3191.5	3038.8
Արագածոտն	477.3	573.3	973.5	1084.1	1151.0	1146.8	1269.5	1114.3	1104.4
Արարատ	495.7	621.8	826.8	1087.0	1164.0	1266.9	1363.1	1500.0	1440.3
Արմավիր	489.3	601.8	795.5	957.2	954.1	1062.1	1171.7	1228.2	1170.9
Գեղարքունիք	438.7	555.2	767.7	948.9	747.0	801.1	854.9	857.4	797.2
Լոռի	418.2	415.0	613.5	934.4	930.3	1033.5	868.0	833.5	867.3
Կոտայք	564.4	606.7	927.9	1188.9	1334.9	1454.5	1584.9	1638.2	1387.3
Շիրակ	411.9	542.8	700.2	770.1	772.8	801.8	906.5	933.8	804.1
Սյունիք	978.2	878.4	1591.5	1655.3	1947.5	2205.2	2407.7	2313.9	2413.1
Վայոց ձոր	823.1	486.3	673.4	1007.3	977.8	1667.8	1260.4	1243.8	1198.9
Տավուշ	366.7	347.0	753.7	737.9	665.1	783.8	851.6	919.3	818.0
Միջին (հազ. դրամ)	677.2	654.0	968.2	1157.2	1183.1	1346.2	1397.8	1434.0	1367.3
Ստանդարտ շեղում (հազ. դրամ)	472.9	331.1	439.3	467.3	529.2	593.4	658.0	727.9	722.7
Վարիացիայի գործակից (%)	69.8	50.6	45.4	40.4	44.7	44.1	47.1	50.8	52.9

<sup>12</sup> Աղյուսակի տվյալները հաշվարկել են հեղինակները ՀՀ ՎԿ տվյալների հիման վրա, [https://statbank.armstat.am/pxweb/hy/ArmStatBank/ArmStatBank\\_2%20Population%20and%20social%20processes\\_28%20Population/PS-pp-7-20](https://statbank.armstat.am/pxweb/hy/ArmStatBank/ArmStatBank_2%20Population%20and%20social%20processes_28%20Population/PS-pp-7-20)

Առանց ք. Երևանի									
Միջին (հազ. դրամ)	546.4	562.8	862.4	1037.1	1064.5	1222.3	1253.8	1258.2	1200.2
Սրանդարձ շեղում (հազ. դրամ)	197.9	142.0	278.6	257.4	373.2	451.4	477.3	459.5	488.8
Վարիացիայի գործակից (%)	36.2	25.2	32.3	24.8	35.1	36.9	38.1	36.5	40.7

Ըստ ք. Երևանի և մարզերի՝ մեկ շնչի հաշվով ՀՏԱ միջին մեծության նկատմամբ շեղումը (ստանդարտ շեղում) տարեցտարի աճելով՝ 2020 թ. կազմել է 722.7 հազ. դրամ, իսկ հարաբերական շեղումը՝ 52.9 տոկոս: Չնայած այն հանգամանքին, որ, առանց Երևան քաղաքի, ստանդարտ շեղումը պակաս է 12.2 տոկոսային կետով, այնուամենայնիվ, 2009 թ. համեմատությամբ աճել է ավելի արագ տեմպերով և 2020 թ. կազմել 488.8 հազ. դրամ, իսկ հարաբերական շեղումը, ավելանալով 15.5 տոկոսային կետով, կազմել է 40.7 տոկոս: Ինչպես տեսնում ենք, առանց Երևան քաղաքի, մեկ շնչի հաշվով ՀՏԱ տարբերություններն ըստ մարզերի նույնպես բավականին մեծ են:

Դիտարկվող ամբողջ ժամանակաշրջանում Երևանի և Սյունիքի (բացառությամբ՝ 2008 և 2009 թթ.) մարզերի մեկ շնչին բաժին ընկնող ՀՏԱ մակարդակը գերազանցել է հանրապետական միջին ցուցանիշը համապատասխանաբար՝ 1.5-1.9 և 2.1-2.3 անգամ: Արարատի և Կոտայքի մարզերի ցուցանիշները 2013 թ-ից աճելով՝ կազմել են հանրապետական միջինի ավելի քան 70 տոկոսը, իսկ մնացած յոթ մարզերում արձանագրվել է ավելի ցածր մակարդակ:

Հարկ ենք համարում նշել, որ 2020 թ. ՀՀ բնակչության 41.2 տոկոսը բնակվում էր ք. Երևանում և Սյունիքի մարզում, իսկ բնակչության 41.6 տոկոսն ապրում էր այն մարզերում, որտեղ մեկ շնչի հաշվով ՀՏԱ-ն ցածր էր հանրապետական միջինի 70 տոկոսից:

**Աղյուսակ 3**

**Մեկ շնչի հաշվով ՀՏԱ-ն հանրապետության միջինի նկատմամբ 2008–2020 թթ. (%)<sup>13</sup>**

	2008	2009	2010	2013	2014	2015	2018	2018	2019	2020
Երևան	193.8	170.9	165.5	158.9	159.7	157.2	156.6	156.6	163.1	163.4
Արագածոտն	46.6	62.6	81.0	72.3	73.1	72.3	70.1	70.1	56.9	59.4
Արարատ	48.4	67.9	70.1	70.7	68.6	72.5	75.3	75.3	76.6	77.4
Արմավիր	47.8	65.7	59.7	64.9	61.2	63.8	64.7	64.7	62.8	62.9
Գեղարքունիք	42.8	60.6	63.2	63.3	64.5	63.2	47.2	47.2	43.8	42.9
Լոռի	40.8	45.3	49.0	57.1	62.5	62.3	47.9	47.9	42.6	46.6
Կոտայք	55.1	66.2	62.3	72.7	69.2	79.2	87.5	87.5	83.7	74.6
Շիրակ	40.2	59.2	55.1	53.8	52.1	51.3	50.0	50.0	47.7	43.2
Սյունիք	95.5	95.9	121.3	122.2	113.9	110.3	132.9	132.9	118.2	129.7
Վայոց ձոր	80.3	53.1	52.1	59.5	72.8	67.1	69.6	69.6	63.6	64.5
Տավուշ	35.8	37.9	45.0	52.3	54.8	49.2	47.0	47.0	47.0	44.0

Տնտեսական գործունեության աշխարհագրական կենտրոնացման տեսանկյունից Հայաստանը մնում է չափազանց միակենտրոն: Այսպես՝ դիտարկվող ամբողջ ժամանակահատվածում Երևանի ՀՏԱ-ն կազմել է հանրապետական ՀՆԱ կեսից ավելին, քանի որ տնտեսական և ֆիզիկական ներուժը

<sup>13</sup> Աղյուսակի տվյալները հաշվարկել են հեղինակները ՀՀ ՎԿ տվյալների հիման վրա, [https://statbank.armstat.am/pxweb/hy/ArmStatBank/ArmStatBank\\_1%20Economy%20and%20finance\\_15%20National%20Accounts\\_151%20SN](https://statbank.armstat.am/pxweb/hy/ArmStatBank/ArmStatBank_1%20Economy%20and%20finance_15%20National%20Accounts_151%20SN)

կենտրոնացած է մայրաքաղաքում:

Ցանկացած երկրում ձևավորված տնտեսական իրավիճակի պատասխանատուն նյութական արտադրությունն է, որի զարգացման մակարդակը ուղղակիորեն ազդում է ազգային տնտեսության մնացած ոլորտների վրա: Նյութական արտադրության զարգացումը, իր հերթին, ժամանակակից գիտատեխնիկական դարաշրջանում կրում է տեխնոլոգիական առաջընթացի, ներքին և արտաքին ներդրումային ռեսուրսների արդյունավետ օգտագործման, նորամուծությունների արմատավորման ազդեցությունը: Այդ տեսանկյունից՝ տնտեսական զարգացման պատասխանատվությունը ստանձնում են արդյունաբերության և գյուղատնտեսության ոլորտները:

Ըստ մարզերի հիմնական գներով արդյունաբերական համախառն ավելացված արժեքի (ՀԱԱ) ցուցանիշները ցույց են տալիս, որ տվյալ ոլորտը, հիմնականում, կենտրոնացված է մայրաքաղաքում, Սյունիքի և Արարատի մարզերում (աղյուսակ 4): Դա պայմանավորված է նրանով, որ դեռևս խորհրդային տարիներից այդ տարածքներում են տեղակայվել արդյունաբերական խոշոր ձեռնարկությունները: Նման ձեռնարկությունների քանակը մեծ է նաև Շիրակի և Լոռու մարզերում, որոնց կազմում են հանրապետության երկրորդ և երրորդ խոշոր քաղաքները, սակայն դրանք զբաղեցնում են համապատասխանաբար՝ յոթերորդ և հինգերորդ տեղերը ձեռնարկությունների չափատելու հետևանքով:

Երևանը հանրապետության խոշորագույն արդյունաբերական կենտրոնն է, քանի որ հանրապետությունում գործող արդյունաբերական կազմակերպությունների գերակշիռ մասը կենտրոնացած է մայրաքաղաքում: Սակայն 2008 թ. հետո Հայաստանի արդյունաբերությունն աճել է ավելի մեծ չափով, քան Երևանինը: Այդ մասին է վկայում այն փաստը, որ 2020 թ., 2008 թ. համեմատությամբ, մայրաքաղաքի ՀԱԱ ծավալն ավելացել է 2.3 անգամ, իսկ ՀՀ-ում՝ շուրջ 3.3 անգամ: Հարկ է նշել նաև, որ եթե 2008 թ. Երևանի արդյունաբերության ՀԱԱ բաժինը կազմել է ՀՀ արդյունաբերության համախառն ավելացված արժեքի 49%-ը, ապա 2020 թ.՝ 34.4%-ը: Դա բացատրվում է այն հանգամանքով, որ վերջին տարիներին Սյունիքի մարզում հանքարդյունաբերության ծավալները մեծացել են: Հանրապետության արդյունաբերության ավելացված արժեքի մեջ իրենց մասնաբաժինն ավելացրել են նաև Լոռու, Արարատի, Շիրակի և Արագածոտնի մարզերը:

Արդյունաբերության զարգացման առումով մարզերի միջև ևս առկա են բավական մեծ անհամաչափություններ: Այսպես՝ արդյունաբերության ՀԱԱ 65.6% ծավալի մեջ 49.3%-ը բաժին է ընկնում չորս մարզի (Սյունիք՝ 17.1%, Արարատ՝ 14.3%, Կոտայք՝ 12.1% և Արմավիր՝ 5.8%), իսկ մնացած վեց մարզերի մասնաբաժինը 16.3% է: Արդյունաբերական ներուժի օգտագործման տեսանկյունից վատթարագույն վիճակում են Արագածոտնի, Վայոց ձորի և Տավուշի մարզերը (աղյուսակ 4):

Աղյուսակ 5-ի տվյալները վկայում են, որ և՛ հանրապետության մակարդակով, և՛ Երևան քաղաքում մեկ շնչի հաշվով արդյունաբերական ՀԱԱ-ն 2008–2020 թթ. էապես փոխվել է, ընդ որում, ՀՀ մակարդակով ավելացել է ավելի արագ (միջին հաշվով՝ 3.4 անգամ), քան Երևանում (2.3 անգամ):



Աղյուսակ 4

**Արդյունաբերության ՀԱԱ-ն 2008-2020 թթ.**

(հիմնական գներով, մլրդ ՀՀ դրամ փակագծերում՝ %-ով՝ ընդամենի նկատմամբ)<sup>14</sup>

	2008	2009	2012	2015	2016	2017	2018	2019	2020
ՀՀ	381.3 (100)	421.4 (100)	686.1 (100)	822.5 (100)	902.9 (100)	1031.8 (100)	1092.3 (100)	1218.5 (100)	1241.1 (100)
Երևան	186.9 (49.0)	190.9 (45.3)	275.8 (40.2)	338.9 (41.2)	369.3 (40.9)	421.0 (40.8)	415.1 (38.0)	459.4 (37.7)	426.9 (34.4)
Արագածոտն	6.9 (1.8)	7.6 (1.8)	11.7 (1.7)	15.6 (1.9)	25.3 (2.8)	22.7 (2.2)	29.5 (2.7)	26.8 (2.2)	26.1 (2.1)
Արարատ	30.5 (8.0)	36.7 (8.7)	63.8 (9.3)	106.1 (12.9)	113.8 (12.6)	127.9 (12.4)	143.1 (13.1)	173.0 (14.2)	177.5 (14.3)
Արմավիր	17.2 (4.5)	21.5 (5.1)	27.4 (4.0)	35.4 (4.3)	33.4 (3.7)	36.1 (3.5)	47.0 (4.3)	63.4 (5.2)	72.0 (5.8)
Գեղարքունիք	5.3 (1.4)	7.6 (1.8)	13.0 (1.9)	18.1 (2.2)	19.9 (2.2)	18.6 (1.8)	36.0 (3.3)	40.2 (3.3)	41.0 (3.3)
Լոռի	21.7 (5.7)	27.8 (6.6)	49.4 (7.2)	73.2 (8.9)	82.2 (9.1)	91.8 (8.9)	50.2 (4.6)	51.2 (4.2)	65.8 (5.3)
Կոտայք	46.5 (12.2)	51.4 (12.2)	88.5 (12.9)	84.7 (10.3)	85.8 (9.5)	99.0 (9.6)	118.0 (10.8)	127.9 (10.5)	150.2 (12.1)
Շիրակ	9.2 (2.4)	11.4 (2.7)	24.7 (3.6)	24.7 (3.0)	25.3 (2.8)	25.8 (2.5)	39.3 (3.6)	40.2 (3.3)	36.0 (2.9)
Սյունիք	51.5 (13.5)	59.4 (14.1)	121.4 (17.7)	109.4 (13.3)	130.0 (14.4)	170.2 (16.5)	182.4 (16.7)	202.3 (16.6)	212.2 (17.1)
Վայոց ձոր	3.1 (0.8)	3.8 (0.9)	5.5 (0.8)	9.9 (1.2)	9.9 (1.1)	10.3 (1.0)	15.3 (1.4)	15.8 (1.3)	14.9 (1.2)
Տավուշ	2.7 (0.7)	3.4 (0.8)	4.8 (0.7)	6.6 (0.8)	8.1 (0.9)	8.3 (0.8)	16.4 (1.5)	18.3 (1.5)	18.6 (1.5)

Աղյուսակ 5

**Արդյունաբերության ՀԱԱ-ն մեկ շնչի հաշվով 2008–2020 թթ.**

(հիմնական գներով, հազ. ՀՀ դրամ)<sup>15</sup>

	2008	2009	2012	2015	2016	2017	2018	2019	2020
ՀՀ	123.5	137.4	226.9	273.8	301.7	346.3	367.9	411.3	419.1
Երևան	173.7	178.2	259.3	316.0	343.6	391.0	384.4	424.2	392.4
Արագածոտն	50.9	56.5	87.7	119.7	195.8	177.6	233.5	214.3	209.2
Արարատ	115.6	139.6	244.5	408.9	439.8	495.7	556.2	674.2	691.6
Արմավիր	63.7	80.1	102.9	132.6	125.5	136.2	177.7	240.1	272.8
Գեղարքունիք	22.6	32.1	55.4	77.9	85.9	80.7	157.4	176.4	180.1
Լոռի	85.5	112.1	210.1	323.2	368.4	418.9	232.2	238.7	308.9
Կոտայք	178.4	198.8	347.1	333.0	338.5	392.7	468.8	509.2	598.2
Շիրակ	34.8	43.9	98.1	100.8	104.8	108.7	167.8	173.1	155.7
Սյունիք	353.9	411.8	857.1	782.4	933.9	1227.6	1321.9	1471.7	1553.8
Վայոց ձոր	57.0	71.4	104.9	193.1	196.4	206.5	310.2	325.0	308.2
Տավուշ	20.5	26.0	37.4	52.2	65.0	66.6	133.3	150.0	153.8

Դիտարկվող ժամանակահատվածում ՀՀ արդյունաբերության զարգացման մակարդակների տարածաշրջանային անհամաչափությունները, ընդհանուր առմամբ, նվազման միտում են ունեցել:

<sup>14</sup> Աղյուսակի տվյալները հաշվարկել են հեղինակները՝ ՀՀ ՎԿ տվյալների հիման վրա, <https://statbank.armstat.am/pxweb/hy/ArmStatBank/?rxid=9ba7b0d1-2ff8-40fa-a309-fae01ea885bb>  
<sup>15</sup> Աղյուսակի տվյալները հաշվարկել են հեղինակները՝ ՀՀ ՎԿ տվյալների հիման վրա, <https://statbank.armstat.am/pxweb/hy/ArmStatBank/?rxid=9ba7b0d1-2ff8-40fa-a309-fae01ea885bb>

**«Արդյունաբերության փարածքային անհամաչափության բնութագրիչները 2008–2020 թթ.<sup>16</sup>»**

	2008	2009	2012	2015	2016	2017	2018	2019	2020
<b>Միջին (հազ. ՀՀ դրամ)</b>	105.1	122.8	218.6	258.2	290.7	336.6	376.7	417.9	438.6
<b>Սրանդարդ շեղում</b>	94.5	106.8	222.4	202.2	237.4	316.9	326.2	367.8	390.5
<b>Վարիացիայի գործակից (%)</b>	89.9	87.0	101.7	78.3	81.7	94.2	86.6	88.0	89.0
<b>Առանց ք. Երևանի</b>									
<b>Միջին (հազ. ՀՀ դրամ)</b>	98.3	117.2	214.5	252.4	285.4	331.1	375.9	417.3	443.2
<b>Սրանդարդ շեղում</b>	96.5	110.5	232.9	211.2	248.3	331.9	342.1	385.8	409.3
<b>Վարիացիայի գործակից (%)</b>	98.2	94.2	108.5	83.7	87.0	100.2	91.0	92.5	92.3

Այսպես՝ բնակչության մեկ շնչի հաշվով արդյունաբերության ՀԱԱ միջին ցուցանիշը (ներառյալ՝ Երևան քաղաքը) 2008–2020 թթ. ավելացել է տարեկան, միջին հաշվով, 12.6%-ով: Նույն ցուցանիշի ստանդարտ շեղումն աճել է տարեկան միջինում 12.5%-ով, սակայն վարիացիայի գործակիցը նվազել է տարեկան շուրջ 2%-ով, ինչը մարզերի զարգացման մակարդակների համահարթեցման տեսանկյունից դրական երևույթ է: Այդուհանդերձ, փարածքային անհամաչափությունների խնդիրը դեռևս շարունակում է մնալ մտահոգիչ, ընդ որում, վերջին տարիներին դրանք կրկին սկսել են աճել:

ՀՀ տնտեսության զարգացումը պայմանավորող կարևորագույն ոլորտներից է գյուղատնտեսությունը, որն ապահովում է ՀՆԱ շուրջ 15%-ը և զբաղվածության ավելի քան 1/3-ը:

ՀՀ գյուղատնտեսության ՀԱԱ-ն 2008-2020 թթ. ընթացքում աճել է շուրջ 20%-ով, սակայն 2020 թ., նախորդ տարվա համեմատությամբ, նվազել է 8%-ով (աղյուսակ 7): Մինչև 2015 թ. հանրապետության «ամենագյուղատնտեսական» մարզ է համարվել Գեղարքունիքը, սակայն 2020 թ. հայտնվել է երրորդ տեղում (հանրապետության գյուղատնտեսության ՀԱԱ կառուցվածքում 11.9% մասնաբաժնով)՝ Արմավիրից (21.7%) և Արարատից (15%) հետո: ՀՀ մարզերից գյուղատնտեսական արդյունքի ամենափոքր մասնաբաժինն ունեն Տավուշը՝ 4.3% և Վայոց ձորը՝ 2.6%:

Աղյուսակ 8-ի տվյալները փաստում են, որ հանրապետությունում մեկ շնչի հաշվով գյուղատնտեսական ՀԱԱ-ն 2008-2020 թթ. տարեկան, միջին հաշվով, ավելացել է շուրջ 1.8%-ով: Դիտարկվող ժամանակահատվածում նշված ցուցանիշի նվազում արձանագրվել է միայն Սյունիքի և Վայոց ձորի մարզերում՝ տարեկան, միջին հաշվով, համապատասխանաբար՝ 0.7 և 1.9 տոկոսով: 2020-ին, նախորդ տարվա համեմատությամբ, մեկ շնչի հաշվով գյուղատնտեսական ՀԱԱ-ն նվազել է բոլոր մարզերում, ընդ որում, առավել նշանակալի է եղել Երևանում՝ շուրջ 16%, Գեղարքունիքի (17%), Շիրակի (11.2%) և Սյունիքի (11.5%) մարզերում:

<sup>16</sup> Տվյալները հաշվարկել են հեղինակները՝ ըստ աղյուսակ 5-ի տվյալների:

Աղյուսակ 7

**Գյուղատնտեսության ՀԱԱ-ն հիմնական գներով 2008–2020 թթ.**  
(մլրդ ՀՀ դրամ, փակագծերում՝ %-ով՝ ընդամենի նկատմամբ)<sup>17</sup>

	2008	2009	2012	2015	2016	2017	2018	2019	2020
ՀՀ	581.9 (100)	531.3 (100)	764.2 (100)	868.7 (100)	830.6 (100)	834.4 (100)	838.9 (100)	754.2 (100)	693.2 (100)
Երևան	6.4 (1.1)	4.8 (0.9)	7.6 (1.0)	9.6 (1.1)	10.0 (1.2)	10.0 (1.2)	10.9 (1.3)	9.0 (1.2)	7.6 (1.1)
Արագածոտն	44.2 (7.6)	52.1 (9.8)	78.0 (10.2)	86.9 (10.0)	82.2 (9.9)	80.9 (9.7)	85.6 (10.2)	70.1 (9.3)	68.6 (9.9)
Արարատ	76.2 (13.1)	85.0 (16.0)	113.9 (14.9)	122.5 (14.1)	127.9 (15.4)	114.3 (13.7)	117.4 (14.0)	112.4 (14.9)	104.0 (15.0)
Արմավիր	87.9 (15.1)	104.1 (19.6)	134.5 (17.6)	152.0 (17.5)	166.1 (20.0)	169.4 (20.3)	166.9 (19.9)	157.6 (20.9)	150.4 (21.7)
Գեղարքունիք	82.6 (14.2)	90.3 (17.0)	138.3 (18.1)	165.9 (19.1)	105.5 (12.7)	112.6 (13.5)	110.7 (13.2)	99.5 (13.2)	82.5 (11.9)
Լոռի	57.6 (9.9)	35.6 (6.7)	52.0 (6.8)	65.2 (7.5)	65.6 (7.9)	72.6 (8.7)	68.8 (8.2)	60.3 (8.0)	56.1 (8.1)
Կոտայք	58.2 (10.0)	38.3 (7.2)	48.1 (6.3)	53.0 (6.1)	57.3 (6.9)	67.6 (8.1)	68.8 (8.2)	62.6 (8.3)	61.0 (8.8)
Շիրակ	58.8 (10.1)	53.7 (10.1)	85.6 (11.2)	94.7 (10.9)	96.3 (11.6)	90.9 (10.9)	92.3 (11.0)	78.4 (10.4)	69.3 (10.0)
Սյունիք	53.0 (9.1)	32.4 (6.1)	52.7 (6.9)	60.8 (7.0)	61.5 (7.4)	57.6 (6.9)	59.6 (7.1)	52.0 (6.9)	45.7 (6.6)
Վայոց ձոր	25.0 (4.3)	11.7 (2.2)	16.8 (2.2)	18.2 (2.1)	20.8 (2.5)	21.7 (2.6)	21.0 (2.5)	18.9 (2.5)	18.0 (2.6)
Տավուշ	32.0 (5.5)	23.4 (4.4)	36.7 (4.8)	40.0 (4.6)	37.4 (4.5)	36.7 (4.4)	36.9 (4.4)	33.2 (4.4)	29.8 (4.3)

Աղյուսակ 8

**Գյուղատնտեսության ՀԱԱ-ն մեկ շնչի հաշվով 2008–2020 թթ.**  
(հիմնական գներով, հազ. ՀՀ դրամ)<sup>18</sup>

	2008	2009	2012	2015	2016	2017	2018	2019	2020
ՀՀ	188.5	173.3	252.7	289.1	277.6	280.1	282.6	254.6	234.1
Երևան	5.9	4.5	7.1	9.0	9.3	9.3	10.1	8.3	7.0
Արագածոտն	328.2	387.9	585.8	665.4	636.7	633.1	677.5	560.7	550.8
Արարատ	288.8	323.6	436.3	472.0	494.5	442.9	456.6	437.9	405.2
Արմավիր	326.0	388.0	504.5	569.8	624.0	638.7	631.7	597.3	570.0
Գեղարքունիք	349.5	382.4	587.4	714.0	456.1	489.3	483.6	436.7	362.7
Լոռի	226.7	143.4	221.0	287.7	294.2	331.1	317.9	281.4	263.7
Կոտայք	223.2	147.9	188.8	208.3	226.2	268.0	273.4	249.1	243.0
Շիրակ	223.8	206.9	340.1	386.8	399.4	383.2	393.8	337.6	299.9
Սյունիք	364.0	224.6	372.2	434.9	441.5	415.1	431.7	378.6	335.0
Վայոց ձոր	467.7	220.1	321.4	356.8	410.7	434.3	425.4	386.8	373.0
Տավուշ	246.1	180.4	285.5	316.9	299.0	296.1	300.4	272.3	246.3

Աղյուսակ 9-ում ներկայացված են մեկ շնչին բաժին ընկնող գյուղատնտեսական ՀՏԱ տարածքային անհամաչափության բնութագրիչները: Վերլուծությունը ցույց է տալիս, որ 2008–2020 թթ. այս ոլորտում, ի տարբերություն արդյունաբերության, տարածքային զարգացման մակարդակների

<sup>17</sup> Աղյուսակի տվյալները հաշվարկել են հեղինակները՝ ՀՀ ՎԿ տվյալների հիման վրա, [https://statbank.armstat.am/pxweb/hy/ArmStatBank/ArmStatBank\\_\\_6%20Agriculture,%20forestry%20and%20fishing/AF-3-2021.px/?rxid=9ba7b0d1](https://statbank.armstat.am/pxweb/hy/ArmStatBank/ArmStatBank__6%20Agriculture,%20forestry%20and%20fishing/AF-3-2021.px/?rxid=9ba7b0d1)

<sup>18</sup> Նույնը:

անհամաչափություններն աճել են, չնայած որ արդյունաբերության համեմատությամբ դրանք ավելի փոքր են: Մասնավորապես՝ ստանդարտ շեղումը, ներառյալ ք. Երևանը, ավելացել է 32%-ով, իսկ վարիացիայի գործակիցը՝ 10.2%-ով: Առանց Երևան քաղաքի՝ նշված ցուցանիշները կազմել են, համապատասխանաբար՝ 48% և 23.3%:

Աղյուսակ 9

**«Հ գյուղատնտեսության տարածքային անհամաչափության բնութագրիչները 2008–2020 թթ.<sup>19</sup>**

	2008	2009	2012	2015	2016	2017	2018	2019	2020
<b>Միջին (հազ. ՀՀ դրամ)</b>	277.3	237.3	350.0	401.9	390.1	394.6	400.2	358.8	332.4
<b>Սրանդարյալ շեղում</b>	111.6	116.6	167.6	194.3	171.4	167.4	172.5	153.7	147.4
<b>Վարիացիայի գործակից (%)</b>	40.3	49.1	47.9	48.3	43.9	42.4	43.1	42.8	44.4
<b>Առանց ք. Երևանի</b>									
<b>Միջին (հազ. ՀՀ դրամ)</b>	304.4	260.5	384.3	441.2	428.2	433.2	439.2	393.9	365.0
<b>Սրանդարյալ շեղում</b>	74.9	94.8	134.1	156.7	128.0	120.3	126.5	111.7	110.7
<b>Վարիացիայի գործակից (%)</b>	24.6	36.4	34.9	35.5	29.9	27.8	28.8	28.4	30.3

Աղյուսակ 10

**Ծառայությունների ՀԱԱ-ն 2008–2020 թթ.**

(հիմնական գներով, մլրդ ՀՀ դրամ, փակագծերում՝ %-ով՝ ընդամենի նկատմամբ)<sup>20</sup>

	2008	2009	2012	2015	2016	2017	2018	2019	2020
<b>ՀՀ</b>	883.6 (100)	872.2 (100)	1340.5 (100)	1791.0 (100)	1932.8 (100)	2106.9 (100)	2356.6 (100)	2647.0 (100)	2477.1 (100)
<b>Երևան</b>	803.2 (90.9)	755.3 (86.6)	1163.4 (86.8)	1457.9 (81.4)	1557.9 (80.6)	1702.4 (80.8)	1925.4 (81.7)	2207.6 (83.4)	2155.1 (87.0)
<b>Արագածոտն</b>	3.5 (0.4)	6.1 (0.7)	10.7 (0.8)	14.3 (0.8)	13.5 (0.7)	14.7 (0.7)	16.5 (0.7)	18.5 (0.7)	17.3 (0.7)
<b>Արարատ</b>	7.1 (0.8)	14.0 (1.6)	18.8 (1.4)	28.7 (1.6)	29.0 (1.5)	33.7 (1.6)	40.1 (1.7)	45.0 (1.7)	34.7 (1.4)
<b>Արմավիր</b>	7.1 (0.8)	12.2 (1.4)	22.8 (1.7)	30.4 (1.7)	27.1 (1.4)	31.6 (1.5)	37.7 (1.6)	42.4 (1.6)	34.7 (1.4)
<b>Գեղարքունիք</b>	6.2 (0.7)	8.7 (1.0)	10.7 (0.8)	14.3 (0.8)	23.2 (1.2)	27.4 (1.3)	21.2 (0.9)	21.2 (0.8)	22.3 (0.9)
<b>Լոռի</b>	12.4 (1.4)	16.6 (1.9)	20.1 (1.5)	26.9 (1.5)	25.1 (1.3)	25.3 (1.2)	28.3 (1.2)	31.8 (1.2)	29.7 (1.2)
<b>Կոտայք</b>	14.1 (1.6)	20.9 (2.4)	38.9 (2.9)	121.8 (6.8)	154.6 (8.0)	151.7 (7.2)	157.9 (6.7)	161.5 (6.1)	76.8 (3.1)
<b>Շիրակ</b>	16.8 (1.9)	20.9 (2.4)	25.5 (1.9)	39.4 (2.2)	32.9 (1.7)	35.8 (1.7)	37.7 (1.6)	42.4 (1.6)	34.7 (1.4)
<b>Սյունիք</b>	7.1 (0.8)	8.7 (1.0)	16.1 (1.2)	30.4 (1.7)	44.5 (2.3)	50.6 (2.4)	58.9 (2.5)	34.4 (1.3)	37.2 (1.5)
<b>Վայոց ձոր</b>	2.7 (0.3)	3.5 (0.4)	5.4 (0.4)	10.7 (0.6)	9.7 (0.5)	12.6 (0.6)	11.8 (0.5)	15.9 (0.6)	12.4 (0.5)
<b>Տավուշ</b>	3.5 (0.4)	5.2 (0.6)	8.1 (0.6)	16.1 (0.9)	15.5 (0.8)	21.1 (1.0)	21.2 (0.9)	26.5 (1.0)	22.3 (0.9)

<sup>19</sup> Տվյալները հաշվարկել են հեղինակները՝ ըստ աղյուսակ 8-ի տվյալների:

<sup>20</sup> Աղյուսակի տվյալները հաշվարկել են հեղինակները՝ ՀՀ ՎԿ տվյալների հիման վրա, [https://statbank.armstat.am/pxweb/hy/ArmStatBank/ArmStatBank\\_\\_6%20Agriculture,%20forestry%20and%20fishing/AF-3-2021.px/?rxid=9ba7b0d1](https://statbank.armstat.am/pxweb/hy/ArmStatBank/ArmStatBank__6%20Agriculture,%20forestry%20and%20fishing/AF-3-2021.px/?rxid=9ba7b0d1)

Ամենամեծ շեղումները Երևանի և մարզերի միջև, թերևս, բնակչությանը մատուցվող ծառայությունների գծով են:

2008–2020 թթ. այս ցուցանիշը ՀՀ-ում կայուն աճ է արձանագրել (2.8 անգամ)<sup>21</sup> 2020 թ. հասնելով 2477.1 մլրդ դրամի: Սակայն մատուցվող ծառայությունների 87%-ը բաժին է ընկնում Երևանին: Չնայած դիտարկվող ժամանակահատվածում Երևանի մասնաբաժինը շուրջ 4 տոկոսային կետով պակասել է, այնուամենայնիվ, շեղումներն անթույլատրելի չափերի են հասնում (աղյուսակ 10):

Մեկ բնակչին բաժին ընկնող ծառայությունների մեծությամբ առաջատարը դարձյալ Երևանն է, որը միջին հանրապետական մակարդակը գերազանցում է 2.4 անգամ, իսկ մնացած մարզերում այդ ցուցանիշը ցածր է միջին հանրապետականից մի քանի՝ 2.7-ից (Կոտայք) մինչև 8.5 անգամ (Գեղարքունիք): Հարկ ենք համարում նշել, որ Կոտայքի մարզի ցուցանիշը վերջին տարիներին մոտեցել էր միջին հանրապետական մակարդակին, սակայն 2020 թ., կորոնավիրուսային համավարակով պայմանավորված, մարզի մեկ շնչի հաշվով ծառայությունների ՀԱԱ-ն շուրջ 50%-ով կրճատվել է (աղյուսակ 11):

Աղյուսակ 11

**Ծառայությունների ՀԱԱ-ն մեկ շնչի հաշվով 2008-2020 թթ.**  
(հիմնական գներով, հազ. ՀՀ դրամ)<sup>21</sup>

	2008	2009	2012	2015	2016	2017	2018	2019	2020
ՀՀ	286.2	284.5	443.3	596.1	645.9	707.1	793.7	893.5	836.4
Երևան	746.5	705.0	1093.8	1359.2	1449.5	1581.1	1783.2	2038.5	1981.0
Արագածոտն	26.0	45.4	80.4	109.5	104.5	115.0	130.6	147.9	138.9
Արարատ	26.9	53.3	72.0	110.6	112.1	130.6	155.9	175.4	135.2
Արմավիր	26.3	45.5	85.5	113.9	101.8	119.2	142.7	160.7	131.5
Գեղարքունիք	26.2	36.8	45.4	61.5	100.3	119.0	92.6	93.0	98.0
Լոռի	48.8	66.9	85.5	118.8	112.5	115.4	130.8	148.3	139.5
Կոտայք	54.1	80.8	152.6	478.7	610.2	601.5	627.6	642.8	305.9
Շիրակ	64.0	80.6	101.3	161.0	136.4	150.8	160.9	182.5	150.1
Սյունիք	48.8	60.3	113.6	217.4	319.7	364.9	426.9	250.3	272.4
Վայոց ձոր	50.5	65.9	103.2	209.3	191.9	252.2	239.3	326.2	256.6
Տավուշ	26.9	40.1	63.0	127.7	124.0	170.2	172.5	217.5	184.3

Հատկանշական է, որ դիտարկվող ժամանակաշրջանում մեկ շնչի հաշվով ծառայությունների տարածքային անհամաչափությունների բնութագրիչները նվազման միտում ունեն: 2008–2020 թթ. մեկ բնակչի հաշվով այս ցուցանիշի հանրապետական միջինի 3.3 անգամ աճի դիմաց ստանդարտ շեղումը աճել է 2.6 անգամ, իսկ վարիացիայի գործակիցը նվազել է 33%-ով, սակայն վերջին տարիներին կրկին աճ է արձանագրվել (աղյուսակ 12):

Պետք է նշել, որ դիտարկվող ժամանակաշրջանում, առանց Երևան քաղաքի, մեկ շնչի հաշվով ծառայությունների տարածքային անհամաչափությունները խորացել են. ցուցանիշի հանրապետական միջինի 4.5 անգամ աճի դիմաց ստանդարտ շեղումը աճել է 4.8 անգամ, իսկ վարիացիայի գործակիցը՝ 6%-ով: Ընդ որում, ի տարբերություն Երևանի ներառմամբ անհամաչափության բնութագրիչների, վերջին տարիներին դրանք սկսել են նվազել բավականին արագ տեմպերով: Ուստի կարելի է փաստել, որ ՀՀ ծառայու-

<sup>21</sup> Աղյուսակի տվյալները հաշվարկել են հեղինակները՝ ՀՀ ՎԿ տվյալների հիման վրա, [https://statbank.armstat.am/pxweb/hy/ArmStatBank/ArmStatBank\\_6%20Agriculture,%20forestry%20and%20fishing/AF-3-2021.px/?rxid=9ba7b0d1](https://statbank.armstat.am/pxweb/hy/ArmStatBank/ArmStatBank_6%20Agriculture,%20forestry%20and%20fishing/AF-3-2021.px/?rxid=9ba7b0d1)

թյունների տարածքային անհամաչափության հիմնական «մեղավորը» Երևանում դրանց անթույլատրելի չափերի հասնող կենտրոնացումն է:

Աղյուսակ 12

**«Հ ծառայությունների տարածքային անհամաչափության բնութագրիչները 2008–2020 թթ.»<sup>22</sup>**

	2008	2009	2012	2015	2016	2017	2018	2019	2020
<i>Միջին (հազ. ՀՀ դրամ)</i>	104.1	116.4	181.5	278.9	305.7	338.2	369.4	398.5	344.9
<i>Սրանդարձ շեղում</i>	203.6	186.7	289.7	358.0	390.2	418.2	472.5	537.8	521.4
<i>Վարիացիայի գործակից (%)</i>	195.6	160.3	159.6	128.4	127.6	123.7	127.9	135.0	151.2
<i>Առանց ք. Երևանի</i>									
<i>Միջին (հազ. ՀՀ դրամ)</i>	39.8	57.6	90.3	170.8	191.3	213.9	228.0	234.5	181.2
<i>Սրանդարձ շեղում</i>	14.0	15.1	28.2	112.1	153.5	149.9	160.2	149.1	67.5
<i>Վարիացիայի գործակից (%)</i>	35.1	26.2	31.2	65.6	80.2	70.1	70.3	63.6	37.2

Տարածքային տնտեսության համալիր զարգացման կարևորագույն բաղկացուցիչներից է մասնագիտացումը: Դա որոշվում է տվյալ տարածաշրջանում ստեղծված ամբողջական արդյունքում որոշակի ճյուղի արտադրանքի մասնաբաժնի մեծությունից ելնելով՝ ըստ հետևյալ բանաձևի.

$$C_{ij} = \frac{a_{ij}}{a_j} \bigg/ \frac{A_i}{A}, \tag{1}$$

որտեղ՝

- $C_{ij}$ –ն  $i$ -րդ ճյուղի մասնագիտացման գործակիցն է  $j$ -րդ տարածաշրջանում,
  - $a_{ij}$ –ն՝  $i$ -րդ ճյուղի թողարկումը  $j$ -րդ տարածաշրջանում,
  - $a_j$ –ն՝  $j$ -րդ տարածաշրջանի համախառն թողարկումը,
  - $A_i$ –ն՝  $i$ -րդ ճյուղի համախառն թողարկումը երկրում,
  - $A$ –ն՝ երկրի համախառն թողարկումը:
- $j$ -րդ տարածաշրջանը համարվում է մասնագիտացված տվյալ ճյուղի արտադրությունում, եթե  $C_{ij} > 1$ :

Այս բանաձևի կիրառմամբ կատարվել է Երևանի և ՀՀ մարզերի տնտեսական մասնագիտացման աստիճանի հաշվարկ՝ ըստ տնտեսության հիմնական ճյուղերի:

Աղյուսակ 13-ում ներկայացված են ՀՀ մարզերի արդյունաբերական մասնագիտացման աստիճանի հաշվարկման արդյունքները 2008–2020 թթ. համար: Ստացված ցուցանիշները վկայում են, որ ՀՀ-ում արդյունաբերական մասնագիտացման առավել բարձր մակարդակ ունեն Սյունիքի, Արարատի, Կոտայքի, Վայոց ձորի և Լոռու մարզերը: Մնացած մարզերում և Երևան քաղաքում արդյունաբերական մասնագիտացման գործակցի արժեքը փոքր է 1-ից, ինչը նշանակում է, որ այդ մարզային տնտեսություններում արդյունաբերությունն ավելի թույլ դերակատարություն ունի, քան, միջին հաշվով, հանրապետության բոլոր մարզերում:

<sup>22</sup> Տվյալները հաշվարկել են հեղինակները՝ ըստ աղյուսակ 11-ի տվյալների:

Աղյուսակ 13

**Երևան քաղաքի և ՀՀ մարզերի արդյունաբերական մասնագիտացումը 2008–2020 թթ.<sup>23</sup>**

Մարզեր	2008	2010	2012	2014	2015	2016	2017	2018	2019	2020
Երևան	0.74	0.73	0.71	0.76	0.71	0.72	0.73	0.71	0.68	0.65
Արագածոտն	0.80	0.57	0.56	0.73	0.81	0.98	0.91	0.87	0.86	0.79
Արարատ	1.64	1.51	1.60	1.62	1.71	1.62	1.59	1.72	1.80	1.71
Արմավիր	0.90	0.91	0.75	0.78	0.80	0.75	0.72	0.73	0.88	0.92
Գեղարքունիք	0.39	0.34	0.44	0.37	0.81	0.82	0.76	0.89	0.93	0.90
Լոռի	1.87	1.82	1.80	1.15	1.60	1.67	1.64	1.19	1.21	1.37
Կոտայք	2.46	1.89	1.99	2.07	1.53	1.33	1.32	1.44	1.43	1.63
Շիրակ	0.70	0.71	0.81	0.88	0.86	0.82	0.81	0.85	0.83	0.75
Սյունիք	2.98	2.94	2.71	2.49	2.17	2.09	2.21	2.00	2.42	2.25
Վայոց ձոր	0.90	1.03	0.93	1.02	1.23	1.22	0.78	1.16	1.24	1.05
Տավուշ	0.51	0.39	0.30	0.33	0.60	0.66	0.62	0.73	0.73	0.73

Դիտարկվող ժամանակահատվածում ՀՀ արդյունաբերական մասնագիտացման գործակցի արժեքները հետաքրքրական վարքագիծ են դրսևորել: Մարզերի մեծ մասում ցուցանիշի արժեքները նվազում են գրանցել, ինչը մարզային տնտեսություններում արդյունաբերական բազմազանեցման հակառակ գործընթացի՝ կենտրոնացման խորացման վկայություն պետք է համարել:

Աղյուսակ 14

**Երևան քաղաքի և ՀՀ մարզերի գյուղատնտեսական մասնագիտացումը 2008–2020 թթ.<sup>24</sup>**

Մարզեր	2008	2010	2012	2014	2015	2016	2017	2018	2019	2020
Երևան	0.01	0.01	0.02	0.02	0.02	0.02	0.02	0.03	0.02	0.02
Արագածոտն	3.98	3.12	3.26	3.14	3.05	2.82	3.03	3.33	3.68	3.46
Արարատ	3.03	2.93	2.55	2.25	2.02	2.06	1.85	1.83	1.89	1.84
Արմավիր	3.57	3.28	3.33	3.24	2.98	3.36	3.40	3.38	3.54	3.40
Գեղարքունիք	4.71	4.59	4.14	3.97	3.33	3.15	3.39	3.51	3.66	3.28
Լոռի	2.82	1.64	1.72	1.57	1.42	1.45	1.60	2.11	2.34	2.05
Կոտայք	1.92	1.15	0.97	0.96	0.98	0.97	1.12	1.09	1.13	1.20
Շիրակ	3.04	2.61	2.50	2.55	2.46	2.57	2.56	2.60	2.59	2.73
Սյունիք	1.84	0.92	1.05	1.15	1.21	1.09	0.94	1.18	1.01	0.87
Վայոց ձոր	3.35	2.55	2.49	1.84	1.80	2.08	1.54	2.03	2.30	2.27
Տավուշ	3.69	2.58	2.07	2.12	2.15	2.20	2.02	2.10	2.11	2.22

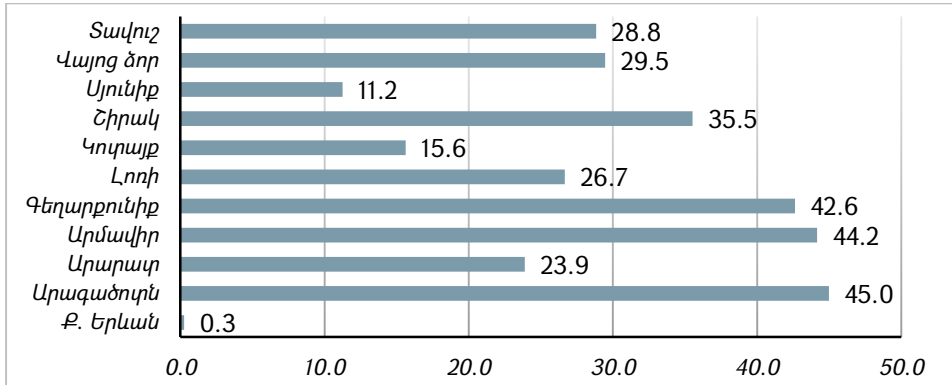
ՀՀ մարզերի մեծ մասն ունի գյուղատնտեսական մասնագիտացման բարձր մակարդակ, ինչի վկայությունն են աղյուսակ 14-ում ներկայացված ՀՀ մարզերի գյուղատնտեսական մասնագիտացման աստիճանի հաշվարկման արդյունքները 2008–2020 թթ. համար:

Դիտարկվող ցուցանիշն ամենաբարձրն է Արագածոտնի, Գեղարքունիքի և Արմավիրի մարզերում: Հատկանշական է, որ մարզերի մեծամասնությունում գյուղատնտեսական արտադրանքի թողարկման մասնաբաժինը արդյունաբերության, գյուղատնտեսության, շինարարության, առևտրի և ծառայությունների ոլորտների ընդհանուր թողարկման կառուցվածքում ունի ամենամեծ տեսակարար կշիռը (գծապատկեր 1): Այսպես՝ գյուղատնտեսության թողարկման հարաբերական ցուցանիշով առաջատարը Արագածոտնն է՝ 45%

<sup>23</sup> Տվյալները հաշվարկել են հեղինակները՝ ըստ աղյուսակ 4-ի տվյալների:

<sup>24</sup> Տվյալները հաշվարկել են հեղինակները՝ ըստ աղյուսակ 7-ի տվյալների:

տեսակարար կշռով, որին հաջորդում են Արմավիրի և Գեղարքունիքի մարզերը, համապատասխանաբար՝ 44.2% և 42.6% տեսակարար կշիռներով: Եվ ընդհանրապես՝ 9 մարզերում գյուղատնտեսական արտադրանքի թողարկման տեսակարար կշիռը համախառն թողարկման կառուցվածքում գերազանցում է հանրապետության միջին մակարդակը, որը 13% է: Իհարկե, եթե հաշվարկներն իրականացվեին առանց Երևան քաղաքի ցուցանիշների, գործակիցները կփոխվեին:



**Գծապատկեր 1. Երևանում և ՀՀ մարզերում գյուղատնտեսական արտադրանքի թողարկման տեսակարար կշիռը համախառն թողարկման կառուցվածքում 2020 թ.**<sup>25</sup>

Աղյուսակ 15-ում ներկայացված են Երևան քաղաքի և ՀՀ մարզերի ծառայությունների ոլորտում մասնագիտացման աստիճանի հաշվարկման արդյունքները 2008–2020 թթ. համար:

Աղյուսակ 15

**Երևան քաղաքի և ՀՀ մարզերի մասնագիտացումն ըստ ծառայությունների ոլորտի 2008–2020 թթ.**<sup>26</sup>

Մարզեր	2008	2010	2012	2014	2015	2016	2017	2018	2019	2020
Երևան	1.36	1.45	1.52	1.53	1.57	1.56	1.58	1.53	1.51	1.64
Արագածոտն	0.22	0.30	0.28	0.26	0.23	0.21	0.23	0.25	0.29	0.27
Արարատ	0.19	0.24	0.24	0.24	0.23	0.21	0.22	0.23	0.22	0.17
Արմավիր	0.20	0.33	0.34	0.30	0.27	0.24	0.26	0.28	0.27	0.23
Գեղարքունիք	0.24	0.22	0.19	0.19	0.18	0.29	0.34	0.24	0.22	0.23
Լոռի	0.38	0.45	0.39	0.30	0.28	0.23	0.23	0.32	0.35	0.32
Կոտայք	0.31	0.54	0.46	0.60	0.96	1.04	0.94	0.84	0.83	0.42
Շիրակ	0.56	0.47	0.44	0.47	0.47	0.38	0.41	0.38	0.41	0.37
Սյունիք	0.15	0.17	0.19	0.22	0.28	0.35	0.34	0.42	0.19	0.19
Վայոց ձոր	0.22	0.52	0.53	0.52	0.49	0.45	0.34	0.46	0.51	0.47
Տավուշ	0.31	0.40	0.25	0.34	0.41	0.42	0.45	0.45	0.50	0.47

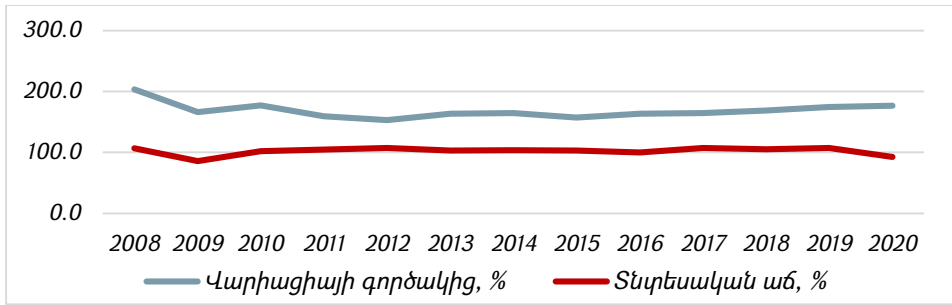
Ծառայությունների ոլորտում մասնագիտացման գործակցի ամենաբարձր արժեքները Երևանում են: Ընդ որում, մարզերի մեծ մասում նկատելի է դիտարկվող ժամանակահատվածում այս ցուցանիշի նվազման միտում, ինչը կարելի է համարել ծառայությունների ոլորտի գերկենտրոնացման միտումների խորացման վկայություն:

<sup>25</sup> Գծապատկերը կազմել են հեղինակները՝ ՀՀ ՎԿ տվյալների հիման վրա:

<sup>26</sup> Տվյալները հաշվարկել են հեղինակները՝ ըստ աղյուսակ 10-ի տվյալների:



Տարածքային տնտեսական հարաբերությունների և դրանց բնութագրիչների շերտավորման գնահատման կարևոր խնդիր են տարածքային զարգացման անհամաչափության վրա ազդող տարբեր գործոնների քանակական գնահատումը և վարիացիայի բնութագրումը: Այդ նպատակով կատարել ենք ՀՀ տնտեսական զարգացման վարիացիայի գործակիցների և տնտեսական աճի միջև ռեգրեսիոն վերլուծություն:



**Գծապատկեր 2. ՀՀ տնտեսական զարգացման անհամաչափության և տնտեսական աճի դինամիկան 2008–2020 թթ.<sup>27</sup>**

Գծապատկեր 2-ում ներկայացված տվյալները վկայում են, որ ուսումնասիրվող ժամանակահատվածում (2008–2020 թթ.) ՀՀ տնտեսական զարգացման վարիացիայի գործակիցի աճը և անկումը համընկնում են տնտեսական աճի և անկման հետ: Տնտեսական աճին զուգընթաց տարածքային զարգացման անհամաչափությունները խորանում են: Այսինքն՝ կան լոկոմոտիվային մարզեր, որտեղ կենտրոնացված է հանրապետական ՀՆԱ առյուծի բաժինը, և ավանդականորեն հետամնաց մարզեր, որոնք մշտապես գտնվում են հանրապետական միջինից ցածր մակարդակում:

ՀՀ տնտեսական զարգացման և տարածքային անհամաչափությունների խորացման կապը ներկայացված է ստորև բերված տնտեսաչափական մոդելի օգնությամբ.

$$VAR_t = a_0 + a_1GDP_t + a_2GDP^2_t + \varepsilon_t, \tag{2}$$

որտեղ՝

$VAR_t$ -ն տնտեսական զարգացման վարիացիայի գործակիցն է  $t$ -րդ տարում,

$GDP_t$ -ն՝ տնտեսական աճի կամ իրական ՀՆԱ աճի տեմպը  $t$ -րդ տարում,

$GDP^2_t$  -ն՝ տնտեսական աճի քառակուսային էֆեկտը  $t$ -րդ տարում,

$a_0, a_1, a_2$ -ը՝ տնտեսաչափական մոդելի անհայտ պարամետրերը,

$\varepsilon_t$  -ն՝ մոդելի պատահական սխալը  $t$ -րդ տարում:

(2) մոդելը գնահատվել է փոքրագույն քառակուսիների եղանակով՝ EViews 10 համակարգչային ծրագրի օգնությամբ, և ստացված արդյունքները ներկայացված են աղյուսակ 16-ում:

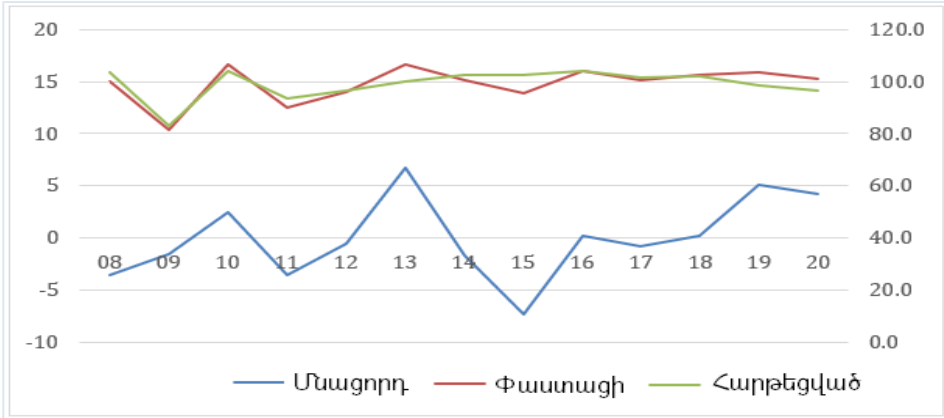
Հիմք ընդունելով ստացված արդյունքները՝ վերջնական մոդելը ներկայացվել է հետևյալ ռեգրեսիոն մոդելի միջոցով.

$$VAR_t = -806.14 + 17.77GDP_t - 0.09GDP^2_t \tag{3}$$

<sup>27</sup> Գծապատկերը կազմել են հեղինակները՝ ըստ ՀՀ ՎԿ տվյալների, <https://www.armstat.am/am/?nid=202>

**Տնտեսաչափական մոդելի գնահատման արդյունքները**

Կախյալ փոփոխական՝ VAR Մեթոդ՝ ՓՔԵ Ընտրանք՝ 2008–2020 Ներառված դիտարկումներ՝ 13				
Փոփոխական	Գործակից	Ստ. շեղում	t-վիճ.	Հավ.
GDP	17.77	4.08	4.35	0.001
GDP <sup>2</sup>	-0.09	0.02	-4.28	0.002
C	-806.14	204.33	-3.94	0.003
<p><i>Դետերմինացիայի գործակից՝ R<sup>2</sup> 0.691</i>  <i>Ճշգրտված դետերմինացիայի գործակից՝ R<sup>2</sup> 0.629</i>  <i>F-վիճակագրություն 11.192</i>  <i>Հավանականություն (F-վիճ.) 0.003</i>  <i>Դարբին-Ուաթսոնի վիճակագրություն 1.532</i></p>				



**Գծապատկեր 3. ՀՀ տնտեսական զարգացման անհամաչափության փաստացի, հարթեցված մակարդակները և դրանց մնացորդները 2008–2020 թթ.**

Մոդելի հիմնական վիճակագրական հայտանիշները ցույց են տալիս, որ ստացված մոդելը վստահելի է, քանի որ դրակը բավականին բարձր է: Մոդելի բոլոր գործակիցները նշանակալի են, քանի որ դրանց զրո լինելու հավանականությունը մոտ է զրոյին: Դետերմինացիայի գործակիցը վկայում է, որ ՀՀ տնտեսական զարգացման անհամաչափության տատանման 69.1%-ը պայմանավորված է մոդելում ներառված գործոններով: Դարբին-Ուաթսոնի վիճակագրությունը վկայում է մոդելում ավտոկոռելյացիայի բացակայության մասին:

Այսպիսով՝ տնտեսական աճի և տարածքային տնտեսական անհավասարաչափության միջև կա հստակ ռեգրեսիոն կապ՝ ներկայացված երկրորդ աստիճանի պարաբոլի տեսքով, ինչը մեկնաբանվում է հետևյալ կերպ. զարգացման սկզբնական փուլերում անհավասարությունն անխուսափելի է, քանզի տնտեսական քաղաքականությունն ու ներդրումներն ուղղվում են դինամիկ զարգացող մարզեր, որտեղ տեղի է ունենում աշխատանքի արդյունավետության և արտադրողականության տեմպերի կտրուկ աճ՝ պայմանավորված տեխնոլոգիաների, ենթակառուցվածքների զարգացման մակարդակներով և

այլն: Արդյունքում՝ ապահովվում է առաջանցիկ տնտեսական աճ, սակայն կարևորվում է նաև սոցիալական քաղաքականության միջոցով անհավասարության մեղմումը, ինչը կատարվում է տարբեր գործիքների կիրառմամբ, օրինակ՝ դոտացիաներ, սուբսիդիաներ, տրանսֆերտներ և այլն:

**Եզրակացություն:** Ընդհանրացնելով կատարված վերլուծությունը՝ կարող ենք փաստել, որ ՀՀ տարածքների միջև զգալի անհամաչափություններ կան: Ուսումնասիրված ցուցանիշների մեծ մասի դեպքում այդ տարբերությունները շարունակական են, երբեմն՝ ծայրահեղ: ՀՀ տարածքային տնտեսական զարգացման համաչափության հիմնական խոչընդոտներից է տնտեսական զարգացման շարունակական կենտրոնացումը Երևանի և հարակից մարզերի շուրջ: Ըստ այդմ՝ տնտեսության առջև ծառայած և հրատապ լուծում պահանջող հիմնախնդիրների շարքում կարևոր տեղ է զբաղեցնում տարածքային զարգացման համահարթեցումը Երևան քաղաքի և մարզերի, ինչպես նաև հենց մարզերի միջև: Այս համատեքստում, որպես անհավասարությունը մեղմող գործիքակազմ, մենք կարևորում ենք մասնավոր դրամական փոխանցումները և համահարթեցման նպատակով ՀՀ պետական բյուջեից տրամադրվող դոտացիաների մեծությունը, որոնք կարող են նպաստել առավել ցածր զարգացում ունեցող տարածքների տնտեսական առաջանցիկ զարգացմանը և դրանց աստիճանական մոտեցմանը միջին հանրապետական մակարդակին՝ միաժամանակ ապահովելով նաև տարածքների զարգացման տեմպերի միմյանց մոտեցումը և դրանց համաչափ զարգացումը երկարաժամկետ հեռանկարում:

Միևնույն ժամանակ, ՀՀ մարզային տնտեսությունների մասնագիտացման մակարդակի գնահատման արդյունքների վերլուծությունը հնարավորություն տվեց բացահայտելու ՀՀ տարածքային միավորների համեմատական առավելությունները, ինչը կարող է օգտակար լինել տարածքային զարգացման քաղաքականություն մշակելիս ՀՀ յուրաքանչյուր մարզի նկատմամբ հասցեագրված աջակցություն ցուցաբերելու առումով՝ ուշադրության առանցքում պահելով դրանց զարգացման հնարավորությունները:

### Օգտագործված գրականություն

1. Թադևոսյան Զ., Հակոբյան Կ., Գալոյան Դ. և ուրիշներ, ՀՀ տարածքային համաչափ զարգացման սոցիալ-տնտեսական հիմնախնդիրները, Եր., «Տնտեսագետ», 2015:
2. Կարապետյան Ծ. և ուրիշներ, Համայնքային տնտեսության զարգացման և ապակենտրոնացման ազդեցությունը ՀՀ մակրոտնտեսական կայունության ապահովման վրա, Եր., «Տնտեսագետ», 2019:
3. Մովսիսյան Մ., Տարածքային ՀՆԱ-ի հաշվարկման հիմնախնդիրները, «Մարզերի զարգացման սոցիալ-տնտեսական հիմնախնդիրները ՀՀ-ում». ՀՊՏՀ 2-րդ հանրապետական գիտաժողովի նյութեր, Եղեգնաձոր, 2014:
4. Մովսիսյան Մ., Հարությունյան Գ., Համախառն տարածաշրջանային արդյունքի կառուցվածքային տեղաշարժերի դինամիկ վերլուծություն և գնահատում, Հայկական տնտեսագիտական հանդես, N 1, 2020:

5. Гэлбрейт Дж., Экономические теории и цели общества (пер. с англ.). М., «Прогресс», 1979.
6. Сен А., Об этике и экономике (пер. с англ.). М., «Наука», 1996.
7. Шевелева Р.Н., К вопросу оценки качества жизни населения // Региональная экономика: теория и практика, №14(149), 2010.
8. Barro R., Sala-i-Martin X., Convergence // Journal of Political Economy, №100, 1992.
9. Solow R., Contribution to Theory Economic Growth // Quarterly Journal of Economics, №70, 1956.
10. Mankiw G.A., Romer D., Weil D., Contribution to the Empirics of Economic Growth // Quarterly Journal of Economics, vol. 107, 1992.
11. <https://statbank.armstat.am/pxweb/hy/ArmStatBank/?rxid=9ba7b0d1-2ff8-40fa-a309-fae01ea885bb>
12. <https://www.armstat.am/am/?nid=202>
13. <https://statbank.armstat.am/pxweb/hy/ArmStatBank/?rxid=9ba7b0d1-2ff8-40fa-a309-fae01ea885bb>

### **МАНУК МОВСИСЯН**

*Декан факультета менеджмента АГЭУ,  
кандидат экономических наук, доцент*

### **ЦОВИНАР КАРАПЕТЯН**

*Доцент кафедры макроэкономики АГЭУ,  
кандидат экономических наук*

### **ТАГУИ ОГАНЯН**

*Доцент кафедры менеджмента АГЭУ,  
кандидат экономических наук*

### **АННА МИНАСЯН**

*Доцент кафедры менеджмента АГЭУ,  
кандидат экономических наук*

**Оценка и анализ территориальной неравномерности РА.** – В статье путем авторских расчетов валовой региональной продукции в базовых ценах был проведен анализ и оценка неравномерности развития территории РА в 2008-2020 гг. по областям РА и г. Еревану, в результате чего были выявлены закономерности и особенности территориальной неравномерности, а также оценена специализация регионов по степени экономической активности и с помощью экономической модели выявлено наличие регрессионной зависимости между увеличением (уменьшением) коэффициента вариации территориального развития РА и экономическим ростом (спадом) в 2008-2020 гг.

В результате анализа показателей, характеризующих территориальную асимметрию, был зафиксирован высокий уровень асимметрии как между городом Ереваном и регионами, так и между регионами, что было обусловлено степенью специализации отдельных регионов по видам деятельности и доле этих деятельностей в экономике РА.

**Ключевые слова:** *территориальная неравномерность, территориальное развитие, региональный валовой продукт, стандартное отклонение, коэффициент вариации*

JEL: R11, R58

DOI: 10.52174/1829-0280\_2022.4-41

### **MANUK MOVSISYAN**

*Dean of the Faculty of Management,  
Associate Professor, PhD in Economics*

### **TSOVINAR KARAPETYAN**

*Associate Professor of the Chair of Macroeconomics of ASUE,  
PhD in Economics*

### **TAGUHI OHANYAN**

*Associate Professor of the Chair of Management of ASUE,  
PhD in Economics*

### **ANNA MINASYAN**

*Associate Professor of the Chair of Management of ASUE,  
PhD in Economics*

***Assessment and Analysis of the RA Territorial Disparity.***— In the paper, through the authors' calculations of the gross regional output at basic prices, the disproportionate development of the RA territory in 2008-2020 was analysed and assessed according to the regions of the Republic of Armenia and the city of Yerevan. As a result the patterns and features of the territorial disparity were revealed, as well as the specialization of the regions was evaluated according to the economic activity degree and the existence of a regression relationship between the increase (decrease) and economic growth (decline) of the RA territorial development variation coefficient in 2008-2020 was revealed through the econometric model.

As a result of the analysis of the indicators characterizing the territorial asymmetry, a high level of asymmetry was recorded both between the city of Yerevan and the regions, as well as between the regions, which was due to the degree of specialization of individual regions according to the types of activities and the share of these types of activities in the RA economy.

**Keywords:** *territorial disparity, territorial development, gross regional output, standard deviation, variation coefficient*

JEL: R11, R58

DOI: 10.52174/1829-0280\_2022.4-41